

**Incentivo ao futuro rumo dos  
estudantes do  
Ensino Médio com vínculo no exterior**

# **Orange Guide**



# Apresentação

Este é um guia voltado aos professores do Ensino Médio e às pessoas relacionadas com orientação da língua japonesa e apoio à vida diária dos alunos, para ser utilizado no momento de explicar ou aconselhar alunos do Ensino Médio com vínculo no exterior, assim como a seus responsáveis, a respeito dos rumos futuros (shinro) após a conclusão do mesmo.

## **Objetivo deste guia**

Para que um aluno do Ensino Médio consiga seguir seu rumo de acordo com seus desejos, é muito importante que o próprio aluno compreenda os sistemas do Japão e avance com os preparativos. E não pode faltar também a compreensão e colaboração dos responsáveis. Seja para “trabalhar” ou “prosseguir nos estudos”, a opinião e as condições financeiras da família vão afetar muito. Ainda, muitas das orientações a respeito do rumos futuros realizados no colégio são baseados nos costumes e estruturas próprios do Japão. Esperamos que este guia seja útil aos alunos com vínculo no exterior, no momento de decidir seu futuro.

## **Quem vai usar?**

Supomos que poderá ser usado por professores do Ensino Médio e pessoas relacionadas com orientação da língua japonesa e apoio à vida diária dos alunos, como por exemplo, nas entrevistas (mendan) junto com os alunos e os responsáveis. Inclui assuntos mais complicados, mas para que os alunos e os responsáveis possam ter uma compreensão mais profunda, colocamos a leitura dos kanjis. Poderá fazer download no site da Associação de Relações Internacionais da Província de Shizuoka e imprimir somente as páginas necessárias. Há também a versão na língua portuguesa e filipina.

## **O que está escrito?**

Este guia inclui o conteúdo das orientações realizadas pelos colégios do Japão sobre os rumos a tomar no futuro, cronograma para “trabalhar” ou “prosseguir os estudos” dentro da sociedade japonesa, os custos, órgãos consultores, entre outros assuntos. Ao ler este guia, terá conhecimento dos preparativos necessários para decidir seu rumo.

Ao tornar-se um estudante do Ensino Médio, terá que pensar concretamente sobre o seu futuro, sobre qual profissão gostaria de seguir e terá que tomar uma decisão até se formar. Ficaremos felizes se este guia for útil para fazer pensar no futuro e conversar sobre o assunto entre a família.

Por último, gostaria de dizer que para elaborar este guia, tivemos a colaboração e aconselhamento de muitas pessoas, começando pelos professores do Ensino Médio e orientadores da língua japonesa. Agradecemos do fundo do coração.

Março de 2023

(Fundação) Associação de Relações Internacionais da Província de Shizuoka



# Índice

## 01 O que é o Ensino Médio

1-1	Diferença entre o Ensino Fundamental II (Chugako) e o Ensino Médio (Koukou)	04
1-2	Gastos no Ensino Médio	05
1-3	Sobre Bolsas de Estudos	07
1-4	Diferença entre “Formado no Ensino Fundamental” e “Formado no Ensino Médio”	12

## 02 Sobre os Rumos Futuros

2-1	Situação dos alunos do ensino médio na Província de Shizuoka sobre os rumos futuros	13
2-2	Orientações sobre os rumos futuros nas escolas de ensino médio	13
2-3	Orientações sobre os rumos futuros aos alunos que querem prosseguir os estudos	14
2-4	Orientações sobre os rumos futuros aos alunos que querem trabalhar	15
2-5	Exame de Proficiência na Língua Japonesa (JLPT)	16

## 03 Trabalhar

3-1	Modos de “Trabalhar”	17
3-2	Atividade de procura de emprego dos alunos do ensino médio	18
3-3	Sistema de Uma Empresa para Uma Pessoa	20
3-4	Trabalho e Status de Residência - Verifique o seu Status de Residência	20
3-5	Órgãos de consulta sobre trabalho e procura de emprego	21

## 04 Prosseguir os estudos

4-1	Onde seguir estudando - Universidade • Faculdade de Curta Duração • Escola Especializada	25
4-2	Tipos de Exame de Admissão	26
4-3	Cronograma dos Exames de Admissão das principais Universidades	27
4-4	Despesas com os Exames de Admissão para Universidade	28
4-5	Despesas para a vida universitária	28
4-6	Novo Sistema de Apoio ao Estudo para o Ensino Superior	29
4-7	Bolsas de Estudos para a vida universitária	30

## 05 Órgãos multilíngue de consultas sobre os rumos futuros e a vida cotidiana

# 01 O que é o Ensino Médio



## 1-1 Diferença entre o Ensino Fundamental II (Chugako) e o Ensino Médio (Koukou)

No Japão o Ensino Médio não é obrigatório, e mesmo assim, a porcentagem dos alunos que ingressam no Ensino Médio é de cerca de 97% (na Província de Shizuoka é de cerca de 99%). Significa que quase todos que concluem o Ensino Fundamental II avançam para o Ensino Médio. Existe uma grande diferença entre o Ensino Fundamental II e o Ensino Médio, como descrito abaixo.

	Ensino Fundamental II	Ensino Médio	
<b>Conteúdo dos estudos</b>	As principais matérias são língua nacional, matemática, inglês, ciências, estudos sociais	Torna-se mais complicado. Ciências se dividem em física, química, biologia, etc. Estudos sociais se dividem em geografia, história do Japão, história geral, etc	Torna-se mais detalhado e profundo.
<b>Nível dos estudos</b>	Conteúdo básico	Aumenta o volume e o grau de dificuldade.	Nem todos conseguem se formar.
<b>Reprovação</b>	Não tem. Todos conseguem concluir.	Se tem notas baixas ou muita falta pode ser reprovado ou ter que deixar a escola.	Estudar e trabalhar ao mesmo tempo depende do esforço de cada um.
<b>Trabalho temporário (arubaito)</b>	Não é permitido.	Pode fazer dentro do limite permitido pela escola.	Preparativo para uma vida adulta independente.
<b>"Rumo" após a conclusão</b>	A maioria ingressa em um colégio do Ensino Médio para frequentar a partir de sua casa.	Cada um decide em qual escola (universidade, faculdade de curta duração, escola especializada, etc.) vai "seguir estudando" ou o tipo de profissão e em qual empresa vai "trabalhar".	

No ensino médio, aumentam as decisões a tomar pelos próprios alunos e as áreas de atuação dentro da Província de Shizuoka. A comunicação com os professores diminui em comparação ao Ensino Fundamental. Ter sua própria meta e agir em função da mesma, resulta em ter uma vida escolar repleta de realizações.

## Você conhece a Escola Profissionalizante de Ensino Médio ? (Koutou Senshuu Gakkou ou Senshuu Gakkou Koutou Katei)

A Escola Profissionalizante de Ensino Médio é uma escola para quem concluiu o Ensino Fundamental II (Chugako). Na Província de Shizuoka, há 12 escolas nas áreas de culinária, estética, vestuário, indústria, comércio, etc. As características das Escolas Profissionalizantes do Ensino Médio, comparadas com as Escolas de Ensino Médio (Koutou Gakkou), são que tem muitas aulas de habilidades práticas e estágios, com ênfase na aquisição de qualificações e técnicas úteis para o trabalho. Algumas Escolas Profissionalizantes tem parceria com Escolas de Ensino Médio com Sistema a Distância, então, ao terminar o currículo normal da escola, além das qualificações especializadas poderá adquirir o diploma de conclusão do Ensino Médio. Ainda, o Sistema de Subsídio para Ensino Médio (Shuugaku Shienkin Seido) e outros, funcionam da mesma forma que nas Escolas Particulares de Ensino Médio.

Associação de Promoção da Educação Profissional da Província de Shizuoka

<https://wakuwaku-school.or.jp/junior-high/>

### 1-2 Gastos no Ensino Médio

Os gastos são diferentes entre uma escola provincial e uma particular.

#### Taxas de aula e outros gastos de uma Escola Provincial de Ensino Médio

Categoria	Taxa de aula (valor anual) ※ I	Quantia necessária no momento da matrícula			Taxas escolares (valor anual)	
		Taxa de matrícula	Taxas escolares	Livros, uniforme de educação física, etc.		
Período integral	¥ 118.800	¥ 5.650	Aprox. ¥50.000	Aprox. ¥ 100.000~150.000	Aprox. ¥ 120.000~ 150.000	
Meio período	Exceto sistema de créditos	¥ 32.400	¥ 2.100	Aprox. ¥50.000	Aprox. ¥ 10.000~30.000	Aprox. ¥ 100.000~ 130.000
	Sistema de créditos	¥ 1.740 por crédito	¥ 2.100	Aprox. ¥20.000	Depende do número de aulas a frequentar	Aprox. ¥ 20.000
Sistema a distância	¥ 336 por crédito	¥ 510	Aprox. ¥6.000	Depende do número de aulas a frequentar	Aprox. ¥ 6.000	

※ I Não é necessário pagar a taxa de aula no momento da matrícula. A maioria dos alunos faz o requerimento do Sistema de Subsídio para Ensino Médio (Shuugaku Shienkin Seido) (1-3 ①).

Na maioria das escolas provinciais do ensino médio (sistema de período integral), deve-se pagar a taxa de matrícula, uniformes, livros didáticos e taxas escolares no momento da matrícula. Entende-se por taxas escolares, os gastos com materiais didáticos, eventos da escola como viagem didática, etc., taxa da Associação de Pais e Mestres (PTA) e outros. A quantia necessária no momento da matrícula é de ¥150.000~200.000. O valor das taxas escolares durante 1 ano é de cerca de ¥120.000~150.000. Estes valores são diferentes para cada escola e ano escolar.

No sistema de meio período (exceto sistema de créditos), a quantia necessária no momento da matrícula é de ¥60.000~80.000, para despesas com livros didáticos e taxas escolares. O valor das taxas escolares durante 1 ano é de cerca de ¥100.000~130.000.

No sistema de meio período (sistema de créditos), a quantia necessária no momento da matrícula é de cerca de ¥30.000 para taxas escolares. As despesas com livros didáticos variam de acordo com o número de aulas a frequentar.

No sistema a distância, a quantia necessária no momento da matrícula é de cerca de ¥7.000 para taxas escolares. As despesas com livros didáticos variam de acordo com o número de aulas a frequentar.

## Taxas de aula e outros gastos de uma Escola Particular de Ensino Médio (É diferente para cada escola e curso escolhido)

<b>Categoria</b>	<b>Taxa de aula (valor anual)</b>	<b>Taxa de matrícula e despesa com instalações</b>	<b>Outras despesas necessárias (na matrícula)</b>	<b>Outras despesas necessárias (valor anual)</b>
<b>Período integral (Exemplo)</b>	Aprox. ¥ 444.000 (¥ 37.000 x 12 meses)	Aprox. ¥ 150.000~200.000	Aprox. ¥ 100.000~150.000	Aprox. ¥ 120.000~150.000
<b>Sistema a distância (Exemplo)</b>	Aprox. ¥ 200.000	Aprox. ¥ 70.000	Aprox. ¥ 100.000	Aprox. ¥ 100.000

Em muitas escolas particulares, paga-se a taxa de matrícula, despesas com instalações, taxa de aula referente a 1 período (3 a 4 meses) e outras despesas necessárias, antes do ingresso na escola. Entende-se por "outras despesas necessárias", o custo do material didático, uniformes, taxa de seguro, fundo para viagem de estudos, exames de saúde, etc. Em algumas escolas, as taxas de aula estipuladas deverão ser pagas até que o Subsídio para Ensino Médio seja aprovado, geralmente em agosto. Após a aprovação, as taxas serão rebaixadas e caso tenha pagado a mais, poderá ser recalculado ou devolvido. A quantia necessária é de ¥400.000~500.000.

Em muitas escolas que adotam o sistema a distância, também paga-se a taxa de matrícula, taxa de aulas e outras despesas necessárias, antes do ingresso na escola. A quantia necessária é de ¥300.000~400.000.

Nas escolas particulares e nas escolas com sistema a distância, os valores e os prazos de pagamento variam de acordo com cada escola e a renda familiar, portanto verifique antes.

## Quantia necessária no momento da matrícula

### No caso de Escola Provincial de Ensino Médio

**¥150.000 ~ 200.000**

- ※ Sistema de meio período (exceto sistema de créditos) ¥60.000 ~ 80.000
- ※ Sistema de meio período (sistema de créditos) ¥30.000
- ※ Sistema a distância ¥7.000



### No caso de Escola Particular de Ensino Médio

**¥400.000 ~ 500.000**

- ※ Sistema a distância ¥300.000 ~ 400.000



## 1-3 Sobre Bolsas de Estudos

No Japão, para ter uma educação escolar tranquila, o governo fornece uma ajuda para gastos escolares aos alunos de Escolas do Ensino Médio (e Escolas Profissionalizantes de Ensino Médio). Os principais sistemas são “① Sistema de Subsídio para Ensino Médio (Shuugaku Shienkin Seido)” e “② Sistema de Benefício de Bolsa de Estudos (Shougaku Kyuufukin Seido)”.

### ① Sistema de Subsídio para Ensino Médio (Shuugaku Shienkin Seido)

É um sistema do governo nacional e da província, na qual as taxas de aula poderão ser reduzidas ou isentas. Tanto nas escolas públicas quanto nas particulares, haverá uma explicação logo após o ingresso, e então, faça o requerimento. No entanto, caso a renda familiar anual seja superior a ¥9.100.000, a taxa não será isentada. Este é um sistema em que a escola recebe o subsídio diretamente da Província, portanto o aluno ou o responsável não receberá o dinheiro.

### Requisitos

Pessoas que tem renda anual inferior a cerca de ¥9.100.000

### Valor do subsídio **Escola Pública de Ensino Médio**

¥ 118.800/ano (taxa de aula de uma Escola Pública)

Categoria	Valor do subsídio
Período integral	¥ 118.800/ano (¥ 9.900/mês)
Meio período(Sistema de ano letivo)	¥ 32.400/ano (¥ 2.700/mês)
Meio período(Sistema de créditos)	¥ 52.200/ano (no caso de 30 créditos matriculados)
Sistema a distância	¥ 10.080/ano (no caso de 30 créditos matriculados)

## Valor do subsídio Escola Particular de Ensino Médio

Nas escolas particulares, o subsídio varia de acordo com a renda dos responsáveis. Este é um valor combinado entre o sistema de redução das taxas de aulas da Província de Shizuoka e o sistema de Subsídio para Ensino Médio do governo nacional.

### Escola Particular de Ensino Médio - Sistema Período Integral (Ano 2023)

Renda anual aproximada <sup>※1</sup>	Valor da redução <sup>※2</sup>
¥ 0 a menos de ¥ 2,7 milhões	¥ 513.000 (¥ 42.750/mês)
¥ 2,7 a menos de ¥ 3,5 milhões	¥ 453.600 (¥ 37.800/mês)
¥ 3,5 a menos de ¥ 7,0 milhões	¥ 396.000 (¥ 33.000/mês)
¥ 7,0 a menos de ¥ 8,2 milhões	¥ 198.000 (¥ 16.500/mês)
¥ 8,2 a menos de ¥ 9,1 milhões	¥ 118.800 (¥ 9.900/mês)
¥ 9,1 milhões ou mais	¥ 0

### Escola Particular de Ensino Médio Sistema a Distância / Sistema de Créditos (Ano 2023)

#### Modelo de subsídio no caso de 25 créditos anuais matriculados

Este é um valor combinado entre o sistema de redução das taxas de aula da Província de Shizuoka e o sistema de Subsídio para Ensino Médio do governo nacional.

Renda anual aproximada <sup>※1</sup>	Valor da redução <sup>※2</sup>
¥ 0 a menos de ¥ 7,0 milhões	¥ 300.750 (Máximo: ¥ 12.030 por crédito)
¥ 7,0 a menos de ¥ 8,2 milhões	¥ 150.375 (Máximo: ¥ 6.015 por crédito)
¥ 8,2 a menos de ¥ 9,1 milhões	¥ 120.300 (Máximo: ¥ 4.812 por crédito)
¥ 9,1 milhões ou mais	¥ 0

※1 A renda familiar anual aproximada é para o caso de uma família de 4 pessoas: os pais, um filho no ensino médio e outro no ensino fundamental II, onde só 1 dos pais trabalha.

※2 O valor máximo é a taxa de aula da escola de ensino médio que frequenta.

- O resultado real sai automaticamente, quando apresenta o Número Individual (My Number) do responsável à Província, através da escola após a matrícula.
- Entende-se como "Responsável", por princípio, a pessoa que tem autoridade parental (pai e mãe) e no caso de família monoparental, o pai ou a mãe.
- No caso de ingressar em uma escola do ensino médio fora da Província de Shizuoka, o conteúdo do subsídio será diferente.



## ② Sistema de Benefício de Bolsa de Estudos (Shougaku Kyuufukin Seido)

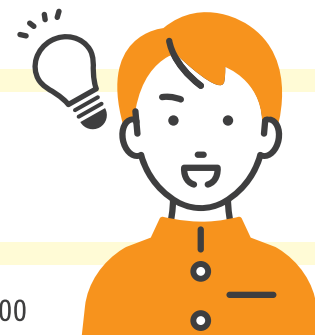
Este é um sistema nacional para as famílias de baixa renda. É uma ajuda para gastos escolares, como material escolar, viagem de estudos, etc., com exceção das taxas de aula. Não há necessidade de devolver. Após a matrícula, faz-se o requerimento através da escola de ensino médio. Caso seja autorizado, poderá receber o dinheiro entre novembro e janeiro. É necessário fazer o requerimento a cada ano.

### Requisitos

O responsável deve residir na Província de Shizuoka

### Renda aproximada

A renda anual, no caso de uma família de 4 pessoas, deve ser inferior a cerca de ¥ 2.700.000



### Valor do subsídio **Escola Pública de Ensino Médio** Ano 2023

Categoria		Valor do subsídio
Família que recebe o Auxílio de Subsistência (Seikatsu Hogo) (Período Integral • Meio Período • A distância)		¥ 32.300
Família isenta da parcela referente à taxa sobre a renda (shotoku wari) do imposto municipal e provincial	Primeiro filho (Sistema a distância / curso avançado) Igual para segundo filho e outros	¥ 50.500
	Primeiro filho (Período Integral / Meio Período)	¥ 117.100
	Segundo filho e outros (Período Integral / Meio Período)	¥ 143.700

※ Segundo filho e outros: caso tenha outros filhos dependentes com 15 anos ou mais e menores que 23 anos, além do aluno ingressante na escola.

### Valor do subsídio **Escola Particular de Ensino Médio e Escola Profissionalizante de Ensino Médio** Ano 2023

Categoria		A distância / exceto curso avançado Valor do subsídio(anoal)	A distância Valor do subsídio (anoal)	Curso avançado Valor do subsídio (anoal)
Família que recebe o Auxílio de Subsistência (Seikatsu Hogo)		¥ 52.600	¥ 52.600	—
Família isenta da parcela referente à taxa sobre a renda (shotoku wari) do imposto municipal e provincial	Primeiro filho	¥ 137.600	¥ 52.100	¥ 52.100
	Segundo filho e outros	¥ 152.000	¥ 52.100	¥ 52.100

※ Segundo filho e outros: caso tenha outros filhos dependentes com 15 anos ou mais e menores que 23 anos, além do aluno ingressante na escola.

## Outros Sistemas de Apoio Escolar

### Apoio às famílias que tiveram mudanças repentinas nas condições financeiras

É uma ajuda para as famílias que não recebem o Subsídio para Ensino Médio devido ao limite de renda mas que os responsáveis perderam o emprego ou tiveram que afastar do serviço por causa de doenças ou ferimentos. As famílias que tiveram a renda reduzida (renda anual inferior a cerca de ¥2.720.000 no caso de famílias de 4 pessoas) podem ter o valor das taxas de aula rebaixadas. Converse sobre os trâmites na escola de ensino médio ou outras.

### Apoio à volta aos estudos

É uma ajuda financeira para as pessoas que abandonaram a escola de ensino médio mas querem voltar a ingressar. Podem solicitar esta ajuda quando a renda do responsável é baixa equivalente ao limite do Sistema de Subsídio para Ensino Médio. (Máximo de 12 meses para Sistema de Período Integral, máximo de 24 meses para Sistema de Meio Período e Sistema a Distância). Converse sobre os trâmites na escola de ensino médio ou outras, onde vai ingressar.

### Sistema de Empréstimo de Bolsa de Estudos (Shougakukin Taiyo Seido)

É uma ajuda financeira na forma de empréstimo. O próprio aluno pode fazer o empréstimo e terá que devolver quando se formar no ensino médio. Caso tenha dificuldades para devolução por motivo de cursar a faculdade, por exemplo, poderá adiar o período de devolução. Converse sobre os trâmites na escola de ensino médio.



	Sistema de Empréstimo de Bolsa de Estudos Fundo Educacional (Kyouiku Shikin)	Sistema de Empréstimo de Bolsa de Estudos Bolsa de Estudos (Shougakukin)	Sistema Meio Período, Sistema a distância Fundo de Estudos (Shuugaku Shikin)
<b>Alvo</b>	Escola de Ensino Médio (Koukou) Escola de Apoio Especial (Tokubetsu Shien Gakkou) Escola Profissionalizante de Ensino Médio (Senshuu Gakkou Koutou Katei)	Escola de Ensino Médio (Koukou) Escola Especializada de Ensino Médio (Koutou Senmon Gakkou)	Alunos do Sistema de Período Integral Alunos do Sistema a Distância
<b>Condições para solicitar</b>	O responsável deve residir na Província de Shizuoka		O próprio aluno trabalha, incluindo trabalhos temporários (arubaito) Estar matriculado em no mínimo 18 créditos por ano
<b>Condições da avaliação escolar</b>	Ensino Fundamental II: nota mínima 3,5 Ensino Médio: nota mínima 3,0	Não tem	Não tem
<b>Fiador</b>	2 pessoas		2 pessoas
<b>Quantia do empréstimo</b>	Frequenta uma escola pública a partir da própria casa ¥ 216.000/ano Frequenta uma escola pública de outro lugar além da própria casa ¥ 276.000/ano Frequenta uma escola particular a partir da própria casa ¥ 360.000/ano Frequenta uma escola particular de outro lugar além da própria casa ¥ 420.000/ano		¥ 168.000/ano
<b>Renda aproximada</b>	Família de 4 pessoas com renda inferior a ¥8,07 milhões	Família de 4 pessoas com renda inferior a ¥4,25 milhões	A renda de cada responsável ou outros, deve ser inferior a ¥3,5 milhões
<b>Modo de devolução</b>	Devolver em parcelas, após se formar		Caso se forme, a devolução será isentada. Caso não consiga se formar, terá que devolver o valor total do Fundo de Estudos.

O requerimento do ①Subsídio para Ensino Médio (Shuugaku Shienkin Seido), ②Benefício de Bolsa de Estudos (Shougaku Kyuufukin) e Sistemas de Apoio Escolar (Shuugaku Shien Seido) será feito após o ingresso na escola e demora alguns meses para ser aplicado. Portanto é necessário deixar preparado o dinheiro, antes do ingresso escolar, principalmente se vai frequentar a escola particular.

Deverá confirmar com a escola de ensino médio ou outras, até quando e quanto vai necessitar.

## 1-4 Diferença entre “Formado no Ensino Fundamental” e “Formado no Ensino Médio”

Existe uma grande diferença entre “Formado no Ensino Fundamental” e “Formado no Ensino Médio”, no que diz respeito ao salário que uma pessoa ganha durante toda a vida ou a porcentagem de funcionários efetivos, etc. Existem pessoas que querem adquirir uma qualificação especializada para ter melhores condições de trabalho. Para prestar o exame de muitos tipos de qualificações exige-se a formação no ensino médio.

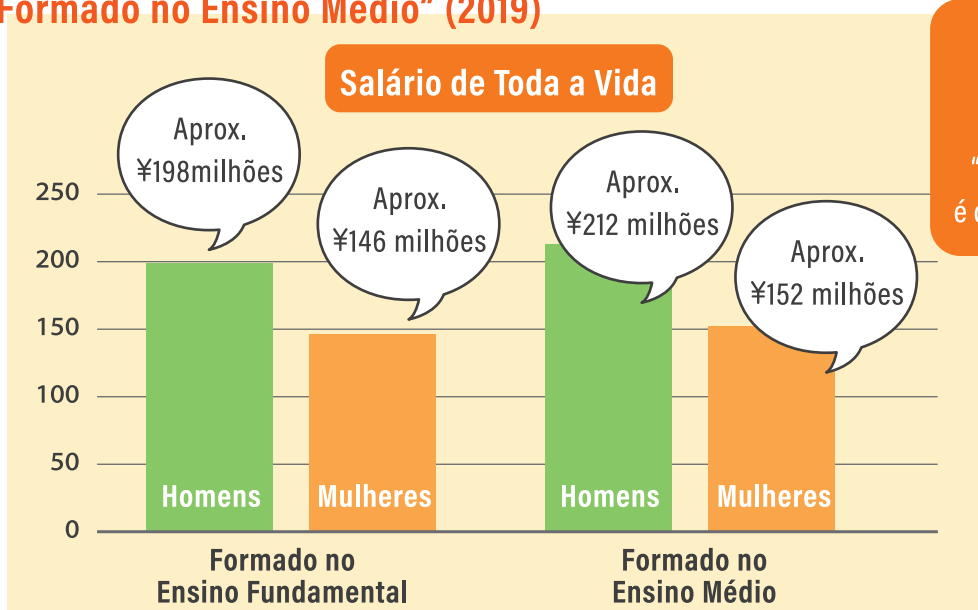
### Qualificações que exigem formação no ensino médio ou superior (exemplos)

Nutricionista, administrador nutricional, enfermeiro, esteticista, etc.

Para prosseguir os estudos em uma escola especializada (senmon gakko) ou universidade, também é necessária a formação no ensino médio.



## Diferença do salário de toda a vida, entre “Formado no Ensino Fundamental” e “Formado no Ensino Médio” (2019)



Nota-se que a diferença do salário de toda a vida entre “Formado no Ensino Médio” e “Formado no Ensino Fundamental” é de cerca de 6 a 14 milhões de ienes.



※ No caso de trabalhar após se formar na escola até os 60 anos, como funcionário efetivo, em horário integral

※ Não está incluído o benefício de aposentadoria (taishokukin)

Fonte Useful Roudou Toukei 2021 – Índices de processamento de estatísticas trabalhistas – <https://www.jil.go.jp/kokunai/statistics/kako/2021/index.html>

## Porcentagem de funcionários efetivos entre “Formado no Ensino Fundamental” e “Formado no Ensino Médio”



A porcentagem de pessoas que trabalham como funcionários efetivos é maior entre os Formados no Ensino Médio.



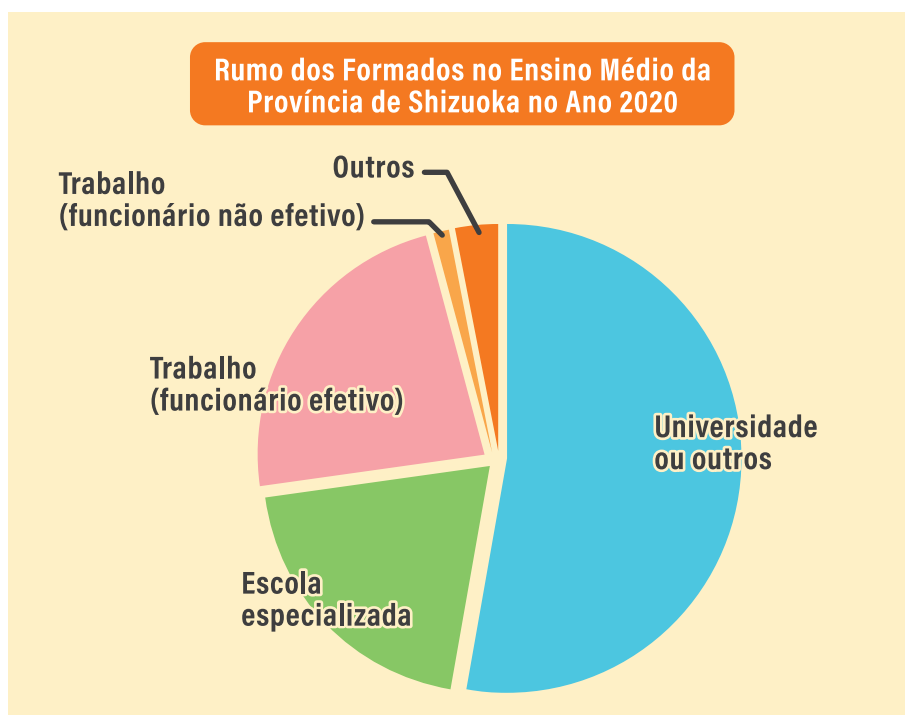
Fonte Ano Heisei 30 Pesquisa sobre Trabalho de Jovens

<https://www.mhlw.go.jp/toukei/list/4-21c-jyakunenkyouyou-h30.html>

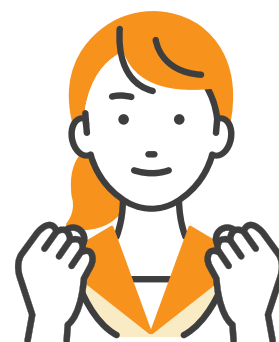
# 02 Sobre os Rumos Futuros



## 2-1 Situação dos alunos do ensino médio na Província de Shizuoka sobre os rumos futuros



Incluindo as escolas especializadas, cerca de 73% dos alunos prosseguem os estudos.



Fonte Pesquisa sobre a situação dos formados no ensino médio (Província de Shizuoka Conselho Educacional Depto de Medidas Educacionais) <https://www.pref.shizuoka.jp/kyouiku/sotugo.html>

## 2-2 Orientações sobre os rumos futuros nas escolas de ensino médio

No Japão, a maioria dos alunos do ensino médio decide seus rumos antes de se formar. Na escola, desde o 1o ano, realiza-se vários tipos de orientações sobre os rumos. Se concluir o ensino médio sem decidir o rumo (sem decidir a escola ou a faculdade que vai cursar ou sem emprego), não poderá contar com qualquer tipo de suporte que a escola fornecia até então. E será mais difícil criar seu ambiente de estudo ou conseguir um emprego.

É importante também que os responsáveis saibam as orientações que as escolas fornecem e o que pensam seus filhos. Qualquer dúvida, pergunte ao professor. E converse na família sobre o futuro dos filhos.

Os rumos dos alunos do ensino médio se dividem principalmente em “prosseguir os estudos” ou “trabalhar”.

## 2-3 Orientações sobre os rumos futuros aos alunos que querem prosseguir os estudos

Varia para cada escola, mas existem vários tipos de orientações direcionadas ao prosseguimento escolar.

Ano escolar	Principais orientações	Objetivo
1o ano	<ul style="list-style-type: none"> <li>• Teste de aptidão profissional</li> <li>• Pesquisa sobre os rumos que gostaria de seguir no futuro</li> <li>• Entrevista (a dois, a três)</li> <li>• Teste simulado</li> </ul>	<ul style="list-style-type: none"> <li>• Tomar conhecimento das áreas de "Humanidades" e "Ciências" e decidir qual gostaria de seguir.</li> <li>• Pesquisar sobre as universidades e áreas de estudos que tem interesse.</li> <li>• Pesquisar sobre os gastos necessários para seguir estudando.</li> <li>• Tomar iniciativa para realizar os testes de proficiência na língua japonesa, testes de inglês, etc.</li> </ul>
2o ano	<ul style="list-style-type: none"> <li>• Pesquisa sobre os rumos que gostaria de seguir no futuro</li> <li>• Reunião de explicação aos responsáveis</li> <li>• Entrevista (a dois, a três)</li> <li>• Teste simulado</li> <li>• Escolha das matérias para o 3o ano</li> </ul>	<ul style="list-style-type: none"> <li>• Pensar mais concretamente sobre as universidades e as áreas de estudo</li> <li>• Tomar iniciativa para participar de Open Campus, aulas experimentais, etc.</li> <li>• Praticar "Entrevistas" e "Pequenas Teses".</li> </ul>
3o ano (4o ano)	<ul style="list-style-type: none"> <li>• Pesquisa sobre os rumos que gostaria de seguir no futuro</li> <li>• Reunião de explicação aos responsáveis</li> <li>• Entrevista (a dois, a três)</li> <li>• Teste simulado</li> </ul>	<ul style="list-style-type: none"> <li>• Decidir sobre os rumos que gostaria de seguir.</li> <li>• Praticar "Entrevistas" e "Pequenas Teses".</li> <li>• Escrever a "Declaração dos Motivos de Aspiração"</li> <li>• Aumentar as habilidades acadêmicas</li> <li>• Preparar se para o avanço escolar.</li> </ul>

Deverá decidir entre a área de "Humanidades" ou "Ciências" até o outono. O teste de aptidão profissional pode ser uma referência.

Decida os rumos que gostaria de seguir, conversando com os professores e a família.

Fazer o planejamento dos exames de vestibular, de acordo com os conselhos dos professores e o que foi conversado nas entrevistas. Os alunos devem seguir estudando para alcançar seus objetivos.

No ensino médio, a partir do 1o ano já começam as "Pesquisas sobre os rumos que gostaria de seguir no futuro". Os testes simulados são realizados cerca de 3 vezes no 1o e 2o ano, e cerca de 5 vezes no 3o ano. É importante que os alunos conheçam o seu potencial e aumentem as suas habilidades acadêmicas através das aulas normais, aulas extras, estudos em casa, etc.

Realiza-se "entrevistas a dois" entre o aluno e o professor e "entrevistas a três" incluindo também o responsável. É importante que no dia a dia também converse entre a família sobre os rumos a seguir no futuro.

## 2-4 Orientações sobre os rumos futuros aos alunos que querem trabalhar

Varia para cada escola, mas existem vários tipos de orientações direcionadas ao trabalho.

Ano escolar	Principais orientações	Objetivo
1o ano	<ul style="list-style-type: none"> <li>• Teste de aptidão profissional</li> <li>• Pesquisa sobre os rumos que gostaria de seguir no futuro</li> <li>• Entrevista (a dois, a três)</li> </ul>	<ul style="list-style-type: none"> <li>• Pesquisar sobre as profissões que tem interesse.</li> <li>• Tomar iniciativa para realizar os testes de proficiência na língua japonesa, testes de inglês, etc.</li> </ul>
2o ano	<ul style="list-style-type: none"> <li>• Teste simulado (medidas para senso comum)</li> <li>• Pesquisa sobre os rumos que gostaria de seguir no futuro</li> <li>• Visita às empresas</li> <li>• Estágio</li> <li>• Entrevista (a dois, a três)</li> </ul>	<ul style="list-style-type: none"> <li>• Pensar nos tipos de profissão existentes.</li> <li>• Pensar qual o tipo de trabalho que mais convém.</li> <li>• Aprender a ver um anúncio de empregos, como escrever um currículo.</li> <li>• Tomar iniciativa para realizar os testes de proficiência na língua japonesa, testes de inglês, etc.</li> </ul>
3o ano (4o ano)	<ul style="list-style-type: none"> <li>• Pesquisa sobre os rumos que gostaria de seguir no futuro</li> <li>• Treino para entrevistas</li> <li>• Entrevista (a dois, a três)</li> <li>• Orientação sobre empresas regionais</li> <li>• Curso sobre negócios (ex. como escrever um currículo)</li> </ul>	<ul style="list-style-type: none"> <li>• Decidir em qual empresa gostaria de trabalhar, conversando com o professor nas entrevistas.</li> <li>• Preencher os documentos para candidatar-se às vagas.</li> <li>• Preparar-se para admissão na empresa e ser um membro da sociedade.</li> </ul>

Vamos pensar sobre o rumo futuro com base no teste de aptidão profissional e nos cursos sobre profissões.

Deverá decidir o rumo que gostaria de seguir, até terminar o 2o ano. Enquanto isso, participe das visitas às empresas e estágios.

Deverá treinar para as entrevistas e exames de admissão das empresas desejadas. Prepare-se para a admissão na empresa.



## 2-5 Exame de Proficiência na Língua Japonesa (JLPT)

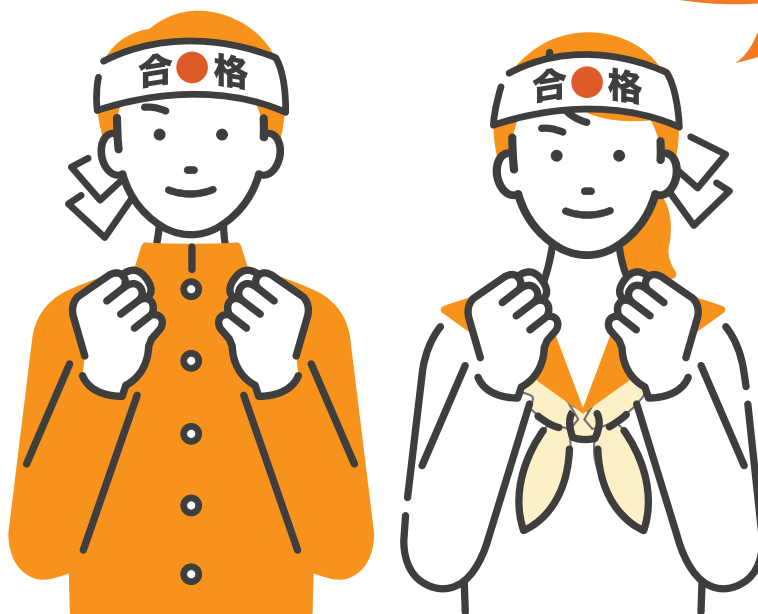
É um exame para avaliar o conhecimento da língua japonesa, para pessoas cuja língua materna não seja o japonês. Está dividido nos níveis N1 a N5, sendo que o N1 é o mais alto. Os exames são realizados em julho e dezembro, todos os anos. Quando uma empresa vai contratar um estrangeiro, a maior preocupação é o quanto consegue se comunicar em japonês. Nos exames vestibulares de algumas universidades, este também é um fator a ser avaliado.

Seja para “trabalhar” ou para “prosseguir nos estudos”, ter esta aprovação poderá comprovar seu conhecimento na língua japonesa.

### Centro de Inscrição do Exame de Proficiência em Língua Japonesa

TEL:03-6686-2974 <https://www.jlpt.jp/>

No 3o ano estará muito ocupado, portanto, vamos fazer o Exame de Proficiência em Língua Japonesa antes de chegar no 3o ano. Para ingressar na universidade, aconselha-se ter o N1.





# 03 Trabalhar



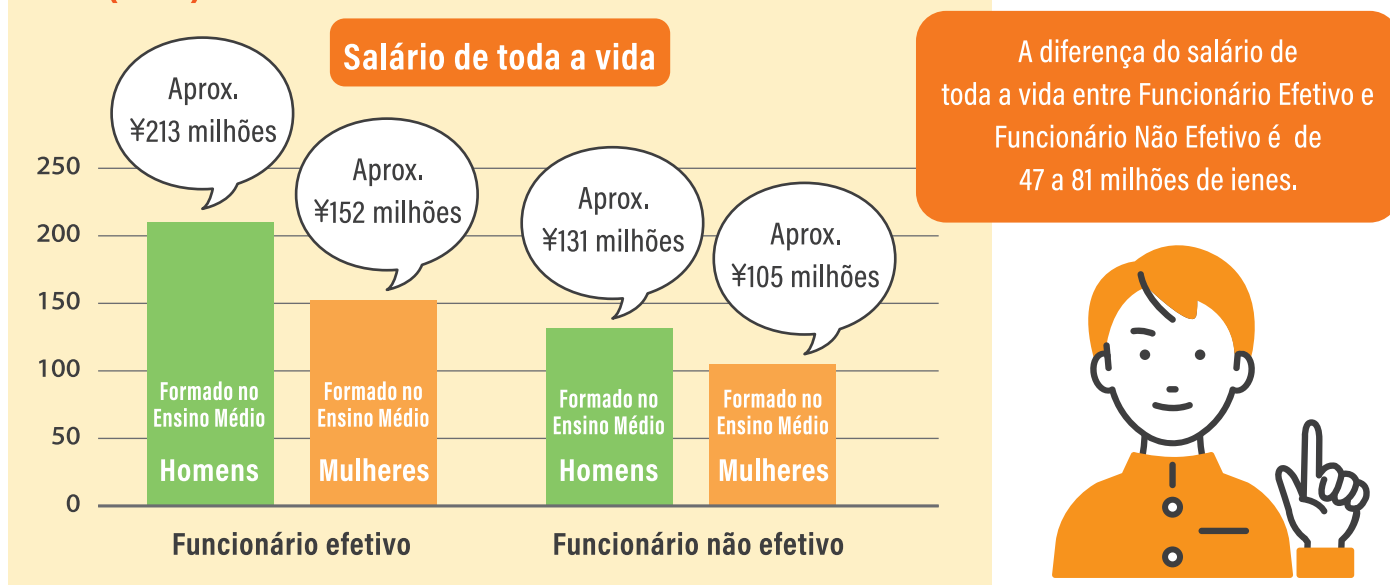
## 3-1 Modos de "Trabalhar"

Existem diversos modos de "Trabalhar". Vamos entender a diferença entre funcionário efetivo e funcionário não efetivo.

	<b>Funcionário efetivo (seishain)</b>	<b>Funcionário não efetivo (Funcionário por empreiteira ou temporário)</b>
<b>Período do contrato</b>	Poderá trabalhar até se aposentar.	Existe um prazo de 3 meses, 1 ano, etc.
<b>Salário</b>	Sistema mensal. Mesmo que varie o número de dias ou horas trabalhadas, a base do salário mensal será igual. Aos poucos, há aumento de salário. Tem bônus e benefício de aposentadoria. Tem ajuda para moradia, família, etc.	Sistema por horas. O valor a receber no mês varia de acordo com o número de dias e horas trabalhadas. Mesmo que trabalhe por muitos anos, o salário quase não muda.
<b>Serviço</b>	Pode executar vários tipos de serviços. Pode ensinar a outros funcionários.	O tipo de serviço quase não muda. Só pode executar o serviço que foi pedido.
<b>Vantagens</b>	Haverá estabilidade na vida, diminuindo as preocupações. Poderá fazer empréstimo para comprar casa ou para estudos. Poderá participar de estágios.	A empreiteira pode auxiliar a fazer alguns trâmites ou fornecer serviço de intérpretes. O local de trabalho, tipo de serviço, período de trabalho estão fixos.
<b>Desvantagens</b>	Aumenta a quantidade de serviços e o que precisa aprender. Poderá ser transferido para outras regiões ou setores. É difícil tirar férias prolongadas.	Em épocas de recessão, pode perder o emprego. Com o avanço da idade, fica difícil encontrar emprego.

Para as pessoas que querem ter uma vida estável ou trabalhar por muito tempo no Japão, está na hora de pensar em trabalhar como funcionário efetivo. O salário a receber durante toda a vida é diferente. No caso de funcionário efetivo, a quantidade de serviço e as responsabilidades aumentam mas poderá usufruir dos sistemas e benefícios da empresa, como participar de estágios, receber as ajudas de moradia, as licenças especiais, etc. O funcionário efetivo pode crescer pessoalmente, aumentando seus conhecimentos.

## Diferença do salário de toda a vida, entre Funcionário Efetivo e Funcionário Não Efetivo (2019)



※ No caso de trabalhar após se formar na escola até os 60 anos, como funcionário efetivo ou não efetivo, em horário integral

※ Não está incluído o benefício de aposentadoria (taishokukin)

Fonte Useful Roudou Toukei 2021 - Índices de processamento de estatísticas trabalhistas -

<https://www.jil.go.jp/kokunai/statistics/kako/2021/index.html>

### 3-2 Atividade de procura de emprego dos alunos do ensino médio

No Japão, geralmente os alunos do ensino médio e estudantes universitários começam a trabalhar logo após se formar. A isto se denomina "shinsotsu" (recém formado) ou "shinsotsu shuushoku". Significa que ao mesmo tempo que se formam, já estão empregados, portanto, se formam no ensino médio e no dia 1 de abril já começam a trabalhar.

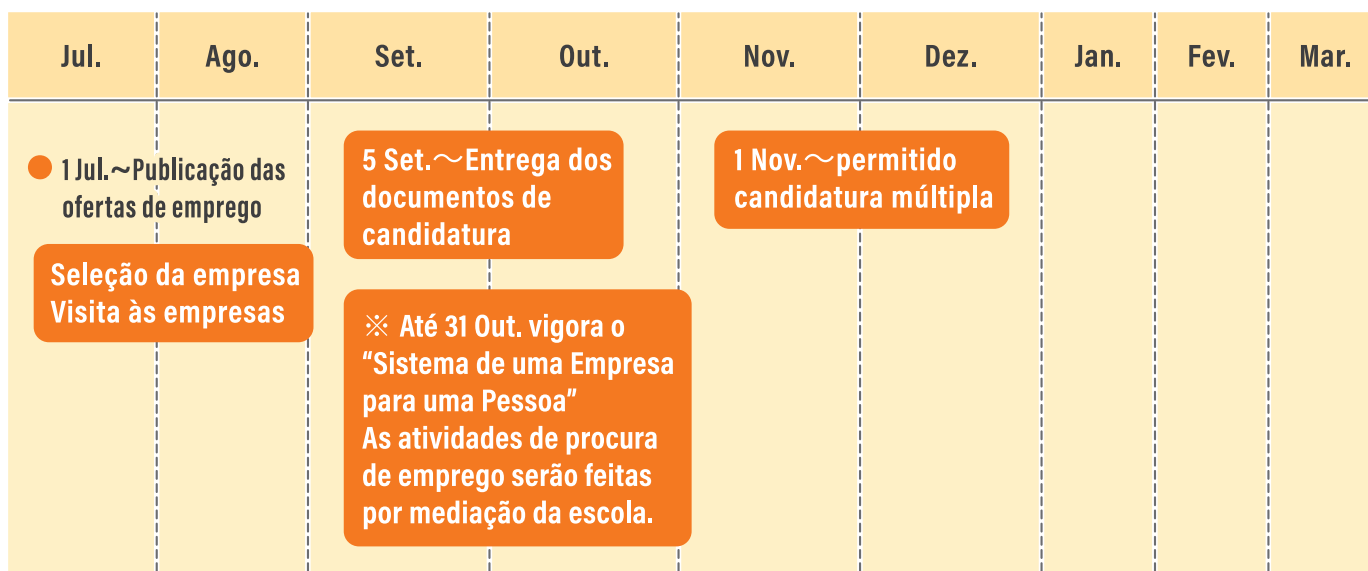
Quando um aluno do ensino médio vai procurar um emprego, é muito importante ser um "shinsotsu". O motivo é que as pessoas que se empregaram quando era recém formado mas logo saiu do emprego, ou os alunos que não participaram das atividades de procura de emprego na escola e se formaram sem ter um emprego definido, terão mais dificuldades de encontrar um emprego como funcionário efetivo do que quando eram recém formados.

No Japão, geralmente as atividades de procura de emprego do aluno do ensino médio se faz por "mediação da escola" (gakkou assen), na qual o aluno se candidata com recomendação da escola, respondendo às informações de oferta de emprego que chegam na escola. Como a escola fica de intermediário entre o aluno e a empresa, a escola fornece suporte para a candidatura e os contatos com a empresa.

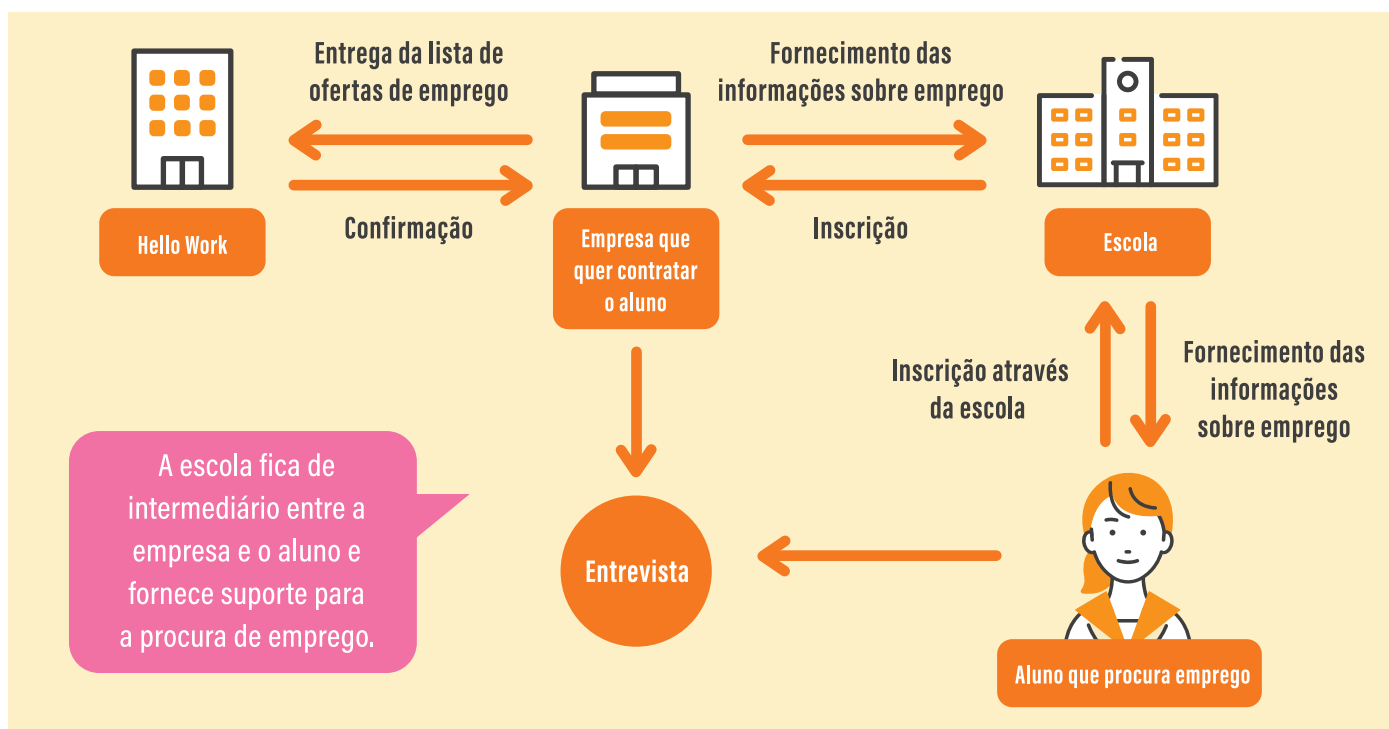
Existe também a forma de avançar as atividades de procura de emprego independentemente, onde a própria pessoa procura a empresa e se candidata ao emprego (jiko kaitaku). Mas primeiro, vamos participar das atividades de procura de emprego através da mediação da escola baseado no "Sistema de uma Empresa para uma Pessoa" (hitori issasei).



## Cronograma



## Mediação da escola



## Procura de emprego independente



### 3-3 Sistema de Uma Empresa para Uma Pessoa (hitori isshasei)

Este é um sistema em que, a partir do dia que iniciar as inscrições para candidatura ao emprego através da “mediação da escola”, durante um determinado período, o aluno só poderá se candidatar a uma única empresa (não é possível se candidatar a outras empresas ao mesmo tempo). Caso seja aprovado, as atividades de procura de emprego terminam.

Na província de Shizuoka, a partir do início das inscrições até o final de outubro vigora o “Sistema de Uma Empresa para Uma Pessoa” e a partir de novembro uma pessoa pode se candidatar a 3 empresas ao mesmo tempo.

Esta regra está baseada na idéia de que serão oferecidas chances iguais de emprego a todos os alunos, sem que as atividades de procura de emprego atrapalhe os estudos.

### 3-4 Trabalho e Status de Residência - Verifique o seu Status de Residência

No cartão de residência (Zairyu Card) consta o nome, nacionalidade, sexo, data de nascimento, status de residência, período de estadia, permissão para trabalhar, etc.

Existem Status de Residência que permitem trabalhar e outros que não. Naqueles que permitem trabalhar consta “Sem limitação para trabalhar” (shuurou seigen nashi) ou “Limitação parcial para trabalhar” (ichibu shuurou seigen ari) e os que não permitem “shuurou fuka”. Mesmo que o seu status não permita trabalhar, poderá solicitar a permissão para executar atividades fora do status (shikakugai katsudou kyoka) e poderá trabalhar até 28 horas semanais. Verifique no verso do cartão de residência, onde estará escrito se possui ou não a permissão para executar atividades fora do status.

Quando for procurar um emprego, sempre vão perguntar sobre o seu Status de Residência, portanto deixe verificado o seu.

### Quem possui o status de “Estadia Familiar” poderá mudar para outro status

#### ① No caso de se formar no Ensino Médio e começar a trabalhar

Após se formar no Ensino Médio poderá mudar o status para “Residente” (Teijusha) ou “Atividades Específicas” (Tokutei Katsudo). O status de “Residente” permite executar qualquer tipo de trabalho. O status de “Atividades Específicas” não permite certos tipos de trabalho. Para mudar o Status de Residência, demora de 2 a 3 meses. Faça os trâmites com antecedência de modo que fique pronto até abril quando iniciará o trabalho, lembrando que o mês de dezembro costuma ter muitas pessoas fazendo os trâmites.

#### ② No caso de se formar no Ensino Médio e prosseguir os estudos na universidade, escola especializada ou outros

Poderá mudar o status para “Estudante” (Ryugaku).

Poderá continuar com o status de “Estadia Familiar” (Kazoku Taizai).

Tem pessoas que mudam o status para “Estudante” para solicitar o empréstimo de bolsa de estudos.



## **No caso de se formar na universidade, escola especializada ou outros, e depois trabalhar no Japão**

Para que um estrangeiro possa trabalhar no Japão após se formar na universidade, escola especializada ou outros, é necessário mudar para um status que permita trabalhar, como “Tecnologia•Conhecimento de Humanidades•Atividades Internacionais” (Gijutsu•Jimbun•Kokusai Gyomu) ou outros.

As pessoas que entraram no país antes dos 17 anos e se formaram no ensino médio, quando se formarem na universidade, escola especializada ou outros, poderão mudar o status para “Residente” ou “Atividades Específicas”.

### **Qualquer dúvida consulte a Agência de Serviços de Imigração.**

#### **Serviço de Imigração - Balcão de consultas (FRAT) Foreign Residents Assistance Team**

Telefone (Navi Dial) : **0570-052259**

Endereço : Nagoya-shi Minato-ku Shoho-cho 5 chome 18 ban Escritório Regional de Serviços de Imigração de Nagoya, 1o andar  
Dentro do Centro de Informações Gerais

#### **Central de Ajuda aos Residentes Estrangeiros (FRESC)**

Telefone (Navi Dial) : **0570-011000** ou **03-5363-3025**

Endereço : Tokyo-to Shinjuku-ku Yotsuya 1 chome 6-1 Yotsuya Tower 13o andar

## **3-5 Órgãos de consulta sobre trabalho e procura de emprego**

Existem órgãos que atendem a consultas sobre trabalho e oferecem suporte para procura de emprego.

#### **(Fundação) Associação de Relações Internacionais da Província de Shizuoka**

Realiza-se a intermediação entre o estrangeiro que procura emprego e uma empresa da Província de Shizuoka. Atende a consultas sobre procura de emprego e fornece suporte até depois de ter sido contratado. E também fornece auxílio com traduções e intérpretes.

<b>Público alvo</b>	Pessoas que residem na Província de Shizuoka e estão procurando emprego
<b>Contato</b>	Endereço : 〒422-8067 Shizuoka-shi Suruga-ku Minami-cho 14-1 Mizunomori Biru 2o andar Segunda a Sexta 8:30~17:15 Telefone : 054-202-3411 E-mail : info@sir.or.jp URL : <a href="https://www.sir.or.jp">https://www.sir.or.jp</a>

## Balcão de atendimento para suporte ao emprego de estrangeiros da Cidade de Hamamatsu Hamamatsu-shi Gaikokujin Koyou Support Desk

Realiza-se a intermediação entre o estrangeiro que procura emprego e uma empresa da região. E também atende a consultas sobre procura de emprego e fornece suporte até depois de ter sido contratado.

<b>Público alvo</b>	Pessoas que residem na Cidade de Hamamatsu e estão procurando emprego, pessoas que não residem em Hamamatsu mas estão procurando emprego em Hamamatsu
<b>Contato</b>	Endereço : 〒430-0916 Hamamatsu-shi Naka-ku Hayauma-cho 2-1 Create Hamamatsu 4o andar Dentro da Fundação Internacional de Hamamatsu (HICE) Segunda a Sexta 9:00~17:00 Telefone : 053-458-2170 E-mail : job_info@hi-hice.jp URL : <a href="https://www.hi-hice.jp/ja/job/search/support-desk/">https://www.hi-hice.jp/ja/job/search/support-desk/</a>

## Estação de Suporte aos Jovens da Região Chiiki Wakamoto Support Station

Fornece aconselhamentos individuais, acompanha ao Hello Work, ajuda na confecção do currículo, etc, para jovens (por princípio, de 15 a 49 anos) e sua família, que tem preocupações do tipo "Não sei como procurar emprego", "Não me sinto seguro com a comunicação".

## Estação de Suporte aos Jovens da Região Leste de Shizuoka Shizuoka Toubu Wakamoto Support Station

<b>Região alvo</b>	Região Leste da Província de Shizuoka (Fuji, Numazu, Mishima, Susono, Izu, Izunokuni, entre outros)
<b>Contato</b>	Endereço : 〒411-0855 Mishima-shi Hon-machi 12-4 Kobayashi Biru 2o andar Segunda a Sexta, quarto sábado do mês 9:00~17:00 Telefone : 055-943-6641 E-mail : support@libera.or.jp URL : <a href="http://www.support-station.jp/">http://www.support-station.jp/</a>

## Estação de Suporte aos Jovens da Região de Shizuoka Shizuoka Chiiki Wakamoto Support Station

<b>Região alvo</b>	Cidade de Shizuoka
<b>Contato</b>	Endereço : 〒424-0823 Shizuoka-shi Shimizu-ku Shimazaki-cho 223 Shimizu Terusa 2o andar Terça a Sábado 10:00~17:00 Telefone : 054-351-7555 E-mail : shizusapo@aurora.ocn.ne.jp URL : <a href="https://www.shizusapo.com/">https://www.shizusapo.com/</a>

**Estação de Suporte aos Jovens da Região de Shizuoka Fujieda Sateraito**  
**Shizuoka Chiiki Wakamoto Support Station Fujieda Sateraito**

<b>Região alvo</b>	Fujieda, Shimada, Yaizu, Makinohara, Yoshida-cho, Kawane Honcho
<b>Contato</b>	Endereço : 〒426-0033 Fujieda-shi Koishikawa-cho 4-1-11 Dentro do San Life Fujieda Terça a Sábado 10:00~17:00 Telefone : 054-631-9077 E-mail : fujiedasatellite@outlook.jp URL : <a href="https://fujiedasatellite.wixsite.com/fujiedasatellite">https://fujiedasatellite.wixsite.com/fujiedasatellite</a>

**Estação de Suporte aos Jovens da Região de Shizuoka Kakegawa**  
**Shizuoka Chiiki Wakamoto Support Station Kakegawa**

<b>Região alvo</b>	Kakegawa, Kikugawa, Omaezaki
<b>Contato</b>	Endereço : 〒436-0030 Kakegawa-shi Sugiya Minami 1-1-30 Kibou no Oka Dentro do Chubu Fukushima 1o andar Segunda, terça, quarta, sexta, segundo sábado do mês 9:00~17:00 Quinta 9:00~19:00 Telefone : 0537-61-0755 URL : <a href="https://sskakegawa.jp/">https://sskakegawa.jp/</a>

**Estação de Suporte aos Jovens da Região Hamamatsu**  
**Chiiki Wakamoto Support Station Hamamatsu**

<b>Região alvo</b>	Kosai, Hamamatsu, Iwata, Fukuroi, Mori-machi
<b>Contato</b>	Endereço : 〒430-0929 Hamamatsu-shi Naka-ku Chuo 1-13-3 Dentro do Hamamatsu-shi Wakamono Community Plaza Segunda a Sexta 9:00~18:00 Telefone : 053-453-8743 Twitter : <a href="https://mobile.twitter.com/sapo_hamamatsu">https://mobile.twitter.com/sapo_hamamatsu</a> URL : <a href="https://saposute-hamamatsu.jp/">https://saposute-hamamatsu.jp/</a>



## Shizuoka Job Station

Conselheiros atendem a consultas gratuitas sobre trabalho, modo de procurar um emprego e outros. Fornece suporte até conseguir um emprego.

### Shizuoka Job Station Região Leste

<b>Contato</b>	Endereço : 〒410-0801 Numazu-shi Oote-machi 1-1-3 Numazu Sangyo Biru 2o andar Dentro do Toubu Kenmin Seikatsu Center Segunda a Sexta 9:00~17:00 Telefone : 055-951-8229
----------------	--

### Shizuoka Job Station Região Central

<b>Contato</b>	Endereço : 〒422-8067 Shizuoka-shi Suruga-ku Minami-cho 14-1 Mizunomori Biru 3o andar Dentro do Chubu Kenmin Seikatsu Center Segunda a Sexta 9:00~17:00 Telefone : 054-284-0027
----------------	--

### Shizuoka Job Station Região Oeste ※ Há atendimento em inglês e português

<b>Contato</b>	Endereço : 〒430-0929 Hamamatsu-shi Naka-ku Chuo 1 chome 12-1 Dentro do Seibu Kenmin Seikatsu Center Ken Hamamatsu Sogo Chosha Segunda a Sexta 9:00~17:00 Telefone :053-454-2523
----------------	---

## Agência da Hello Work da Província de Shizuoka

É um órgão que fornece serviços de apresentação de trabalho gratuitamente. Há informações de oferta de emprego e apresentação de trabalho.

Algumas agências dispõe de intérpretes. Quando não houver intérpretes, será conectado à central de atendimento multilíngue que fornece o serviço de 13 idiomas.

Lista de  
Hello Work da  
Província





# 04 Prosseguir os estudos



## 4-1 Onde seguir estudando (Universidade, Faculdade de Curta Duração, Escola Especializada)

Quando se formar no ensino médio e quiser continuar estudando, poderá ir para a Universidade, Faculdade de Curta Duração, Escola Especializada (Escola Profissionalizante Especializada). A escola escolhida irá encaminhar para a futura profissão. Pesquise sobre as características da escola, as áreas de estudo e escolha aquele que satisfaz seus desejos.

É aconselhável participar do Open Campus (visitas abertas) e aulas experimentais das escolas que tiver interesse.



	Universidade / Universidade de Profissões Especializadas	Faculdade de Curta Duração / Faculdade de Curta Duração de Profissões Especializadas	Escola Especializada
<b>Principais características</b>	Poderá estudar não só sua área especializada, mas também uma ampla área de conhecimentos através de diversas disciplinas.	Estuda-se assuntos que serão úteis na vida prática.	Adquire-se conhecimentos, técnicas, qualificações que encaminharão a uma profissão específica.
<b>Período</b>	Sistema de 4 anos ※ Sistema de 6 anos para Medicina, Farmácia, etc	Sistema de 2 anos ※ Sistema de 3 anos para área de medicina, enfermagem	Sistema de 1 a 4 anos ※ A maioria adota o sistema de 2 anos
<b>Custo até se formar</b>	Nacional Aprox. ¥2,5 milhões Particular (Humanidades) Aprox. ¥4,0 milhões Particular (Ciências) Aprox. ¥5,5 milhões Particular (Artes) Aprox. ¥6,2 milhões	Nacional Aprox. ¥1,0 milhão Particular Aprox. ¥2,0 milhões	Área Industrial, Área de Educação / Previdência, Área de Técnica Comercial, Área de Saneamento, Área de Vestuário / Administração Doméstica, Área de Cultura / Conhecimento, Área Médica ¥1,0 a 1,3 milhões/ano
<b>Vantagens</b>	Existem muitas opções para escolha das disciplinas. Há mais tempo livre devido às férias prolongadas.	Poderá se formar mais rápido pois o curso é concentrado em curto período. O custo é mais barato	Poderá adquirir certificado de qualificação. Aprende-se conhecimentos especializados e técnicas que serão úteis logo que começar a trabalhar.
<b>Desvantagens</b>	O estilo de vida universitário depende de cada um.	O cronograma é bem apertado comparado com uma universidade de 4 anos.	Há poucas disciplinas de um curso geral.

## 4-2 Tipos de Exame de Admissão

Para ingressar em uma Universidade ou Escola Especializada é necessário ser aprovado no exame de admissão. O processo de seleção é diferente para cada escola. É importante verificar as condições para se candidatar à vaga na Universidade que tiver interesse e preparar-se.

Tipos de Exame de Admissão	Processo de Seleção
<p><b>Seleção Abrangente (Sogo Sembatsu Gata)</b></p> <p><b>Exame de Admissão AO (Escolas Especializadas)</b></p>	<p>Não é necessária a recomendação da escola. Se as condições forem cumpridas, qualquer um pode se candidatar à vaga.</p> <p>O processo de seleção é uma avaliação por documento, pequenas teses, entrevistas, etc., mas difere para cada universidade ou outras escolas.</p>
<p><b>Recomendação da Escola (Gakkou Suisen Gata)</b></p> <p><b>Exame de Admissão por Recomendação (Suisen Nyuushi) (Escola Especializada)</b></p>	<p><b>Sistema de recrutamento aberto (koubousei)</b> Alunos de qualquer escola, se tiver a recomendação do diretor, podem se candidatar.</p> <p><b>Sistema de escola designada (shiteikousei)</b> Somente os alunos de escolas designadas pela universidade ou outros podem se candidatar. É necessário a recomendação do diretor da escola. Não é permitido fazer o exame para outras universidades, etc.</p> <p>O processo de seleção, geralmente é uma avaliação por documento, pequenas teses, entrevistas, etc., mas difere para cada universidade ou outras escolas.</p>
<p><b>Seleção Geral (Ippan Sembatsu Gata)</b></p> <p><b>Exame de Admissão Geral (Ippan Nyuushi) (Escola Especializada)</b></p>	<p>Através de exames de conhecimento realizado por cada universidade ou outras escolas. O dia do exame e o conteúdo são diferentes para cada universidade ou escola. Geralmente o exame é composto de 3 disciplinas, sendo que na área de humanidades, aplica-se inglês, língua nacional e a terceira poderá escolher entre geografia, educação cívica e matemática. Na área de ciências, geralmente aplica-se inglês, matemática e ciências. A Seleção Geral de universidades particulares está mudando para diversas formas diferentes.</p>
<p><b>Exame Comum de Admissão na Universidade (Daigaku Nyuugaku Kyoutsuu Test)</b></p>	<p>Realiza-se um exame no mesmo dia com o mesmo conteúdo. A maioria das pessoas que vão prestar para uma universidade nacional ou pública precisam fazer este exame. Também é necessário para algumas universidades particulares. Os candidatos às universidades nacionais ou públicas tem a vantagem de que não precisam fazer o exame da Seleção Geral da universidade particular para a qual vai prestar. Dependendo da universidade ou faculdade, se não conseguir a nota mínima exigida no Exame Comum, não será permitido fazer o exame individual (kobetsu shiken) (exame realizado por cada universidade).</p> <p><b>Tipo Independente (tandoku gata)</b> A aprovação ou não é decidida só com o resultado do Exame Comum. As disciplinas do exame são diferentes para cada universidade.</p> <p><b>Tipo Combinado (heiyou gata)</b> A aprovação ou não é decidida com a combinação da avaliação do Exame Comum e do exame individual.</p>



## 4-3 Cronograma dos Exames de Admissão das principais Universidades

A época da inscrição para o exame, data dos exames são diferentes para cada Universidade e departamento. Não deixe de verificar.

	Tipo de Exame de Admissão	Setembro	Outubro	Novembro	Dezembro	Janeiro	Fevereiro	Março
Universidade Nacional ou Pública	Seleção Geral	Inscrição para o Exame Comum de Admissão na Universidade				Exame Inscrição para a 2a fase	Exame da 2a fase Exame da fase anterior Exame da fase intermediária	Exame da fase posterior
	Recomendação da Escola			Inscrição	Exame			
	Seleção Abrangente	Inscrição	Exame					
Universidade Particular	Seleção Geral				Inscrição	Exame		
	Utilizando o Exame Comum para Admissão na Universidade	Inscrição para o Exame Comum de Admissão na Universidade			Inscrição para Admissão utilizando o Exame Comum de Admissão na Universidade	Exame	Exame individual	
	Recomendação da Escola		Inscrição	Exame				
	Seleção Abrangente	Inscrição	Exame					
Escola Especializada	Exame de Admissão Geral		Inscrição	Exame				
	Exame de Admissão por Recomendação		Inscrição	Avaliação				
	Admissão AO (Inscrição em junho)	Inscrição	Avaliação					

## 4-4 Despesas com os Exames de Admissão para Universidade

Para prestar um exame de admissão, é necessário pagar a taxa de exame. E também tem as despesas de comunicação e transporte.

Conteúdo	Valor
<b>Exame Comum de Admissão na Universidade (Daigaku Nyuugaku Kyoutsuu Test)</b>	3 disciplinas ou mais ¥18.000 2 disciplinas ou menos ¥12.000
<b>Universidade Nacional e Pública Teste de Conhecimento Individual (Kobetsu Gakuryoku Kensa)</b>	Aprox. ¥17.000 para cada Universidade
<b>Universidade Particular Seleção Geral (Ippan Sembatsu)</b>	Aprox. ¥35.000 para cada Universidade Na área médica, pode chegar a ¥40.000~60.000
<b>Universidade Particular Sistema de Admissão utilizando o Exame Comum para Admissão na Universidade</b>	Aprox. ¥15.000 para cada Universidade

Fonte : Ministério da Educação, Cultura, Desporto, Ciência e Tecnologia - Requisitos para implementação do "Exame Comum para Admissão na Universidade" para seleção de ingressantes na Universidade

## 4-5 Despesas para a vida universitária

No Japão, há taxas de aula para todas as escolas de ensino médio e superiores, mesmo as públicas. Principalmente no primeiro ano, quando tem também a taxa de matrícula, as despesas são muitas.

### Taxas de aula para referência

	Taxas de aula (anual)	Taxa de matrícula	Total
<b>Exemplo de Universidade Nacional</b>	¥ 535.800	¥ 282.000	¥ 817.800
<b>Exemplo de Universidade Pública (residentes na Província)</b>	¥ 535.800	¥ 141.000	¥ 676.800
<b>Exemplo de Universidade Pública (residentes fora da Província)</b>	¥ 535.800	¥ 366.600	¥ 902.400

※ As taxas de aula são diferentes para cada departamento. Tem também as taxas de seguro e outras despesas, que custarão de ¥60.000~100.000.

	Taxas de aula (anual)	Taxa de matrícula	Despesas das instalações e outros	Total
<b>Universidade particular (Humanidades)</b>	¥ 815.069	¥ 225.651	¥ 148.272	¥ 1.188.992
<b>Universidade particular (Ciências)</b>	¥ 1.136.074	¥ 251.029	¥ 179.159	¥ 1.566.262

※ As taxas de aula variam de acordo com a Universidade e o departamento.

Fonte: Ano 2021 - Ministério da Educação, Cultura, Desporto, Ciência e Tecnologia - Valor médio a pagar pelo ingressante em uma universidade particular durante o primeiro ano

Faça os cálculos do quanto vai gastar até se formar.

- No caso de morar sozinho, terá gastos com aluguel, contas de luz, água, comunicação, alimentação, etc.
- É importante pensar concretamente sobre os gastos mensais e quanto vai gastar até se formar.

## 4-6 Novo Sistema de Apoio ao Estudo para o Ensino Superior

O governo nacional iniciou este sistema em abril de 2020, para que os alunos que querem prosseguir os estudos na Universidade, Faculdade de Curta Duração, Escola Especializada do Ensino Médio (4 ou 5 anos) ou Escola Especializada não precisem desistir por motivos financeiros.

### Instituições

As escolas que adotam este sistema mudam a cada ano. Portanto, verifique a lista do Ministério da Educação.

[https://www.mext.go.jp/kyufu/support\\_tg.htm](https://www.mext.go.jp/kyufu/support_tg.htm)

### Requisitos

- ① Famílias isentas no imposto residencial ou equivalente
- ② Querer estudar (algumas escolas pedem a entrega de relatórios ou tem entrevistas)

### Conteúdo


- ① Isenção ou redução das despesas escolares (taxa de aulas, taxa de matrícula)
- ② Ajuda para as despesas diárias (Bolsa de Estudos do Tipo Benefício)

### Taxa de aulas / Taxa de matrícula e valor do subsídio da Bolsa de Estudos do Tipo Benefício

Está dividido em 3 categorias de acordo com a renda aproximada. A referência da renda varia de acordo com o número de filhos, idade, etc., portanto, verifique se poderá receber a ajuda, no "Simulador de Fundos para Prosseguimento dos Estudos".

	Valor máximo	2/3 do valor máximo	1/3 do valor máximo
	Bolsa de Estudos do Tipo Benefício Aprox. ¥ 910.000	Aprox. ¥ 610.000	Aprox. ¥ 300.000
	Redução da taxa de aula Aprox. ¥ 700.000	Aprox. ¥ 470.000	Aprox. ¥ 230.000
Renda anual de referência	~ ¥ 2,7 milhões Famílias isentas do imposto residencial Categoria 1	~ ¥ 3,0 milhões Categoria 2	~ ¥ 3,8 milhões Categoria 3

Simulador de Fundos para Prosseguimento dos Estudos



## 4-7 Bolsas de Estudos para a vida universitária

Existe a bolsa de estudos do tipo benefício “kyuufu gata” (não precisa devolver) e do tipo empréstimo “taiyo gata” (precisa devolver).

Veja abaixo alguns tipos de bolsas de estudos.

### Organização de Serviços Estudantis do Japão (JASSO) (Benefício e Empréstimo)

É o tipo de bolsa mais utilizado no Japão. Pode-se fazer uma simulação na homepage, para ver se está apto a receber esta bolsa. Os trâmites podem ser feitos quando ainda frequenta o ensino médio. Portanto, em abril do último ano do ensino médio, peça informações na escola.

<b>Benefício de Bolsa de Estudos</b>	Destinado a famílias ou outros, com renda baixa e imposto residencial isento. A aprovação do recebimento da bolsa de estudos, a isenção ou redução da taxa de aula e matrícula, será decidida de acordo com a renda e constituição familiar e a avaliação do aluno no ensino médio; o valor da bolsa depende da renda familiar, tipo da escola que vai ingressar, se vai morar sozinho, etc.
<b>Empréstimo de Bolsa de Estudos</b>	Existem bolsas de estudos que cobram juros e as que não cobram. A aprovação do empréstimo da bolsa de estudos, será decidida de acordo com a renda e constituição familiar e a avaliação do aluno no ensino médio.

### Organização de Serviços Estudantis do Japão Centro de Consultas sobre Bolsa de Estudos

Segunda~Sexta 9:00~20:00 Telefone : 0570-666-301

<https://www.jasso.go.jp/shogakukin/index.html>



## SUZUKI Fundação da Educação e Cultura (Tipo Benefício)

<b>Requisitos</b>	Alunos do ensino médio residentes na Província de Shizuoka e que vão ingressar em uma universidade de 4 anos ou superior		
<b>Número de beneficiários da bolsa</b>	5 pessoas	<b>Valor do benefício</b>	¥50.000/mês no máximo 4 anos
<b>Modo de inscrição</b>	É necessária a recomendação do diretor da escola. A inscrição é feita através da escola.		

### Suzuki Fundação da Educação e Cultura – Secretaria

Telefone : 053-447-8222 E-mail [info@suzuki-ecfound.com](mailto:info@suzuki-ecfound.com) <https://www.suzuki-ecfound.com/scholarship/>

## SURUGA Fundação de Bolsas de Estudos (Tipo Benefício)

<b>Requisitos</b>	Alunos do ensino médio que frequentam escolas designadas pela Província de Shizuoka e tem dificuldades em continuar os estudos por motivos financeiros. Pessoas que vão ingressar em uma Universidade de 4 anos.		
<b>Número de beneficiários da bolsa</b>	Poucas pessoas	<b>Valor do benefício</b>	¥40.000/mês
<b>Modo de inscrição</b>	É necessária a recomendação do diretor da escola. A inscrição é feita através da escola.		

### SURUGA Fundação de Bolsas de Estudos (dentro do Banco Suruga Agência Matriz)

Telefone : 055-962-5619

## Corporação Financeira do Japão (Nihon Seisaku Kinyu Kinko)

<b>Características</b>	É um empréstimo nacional para Educação. O valor máximo é de ¥3,5 milhões. Pode ser usado juntamente com a bolsa de estudos da Organização de Serviços Estudantis do Japão. A solicitação pode ser feita não só para as despesas escolares, mas também para as despesas com os exames de admissão. Pode ser solicitado também para estudos no exterior.
<b>Modo de inscrição</b>	Inscrição através da internet. Pode ser feita em qualquer época do ano. A inscrição deve ser feita 3 meses antes da época que quer receber.
<b>Sobre a devolução</b>	Depende do valor e período do empréstimo.

### Corporação Financeira do Japão – Empréstimo Geral para Educação

Segunda a Sexta 9:00~19:00 Telefone : 0570-008656 <https://www.jfc.go.jp/n/finance/search/ippan.html>

## Conselho do Bem Estar Social Fundo de Apoio à Educação (Tipo Empréstimo)

<b>Características</b>	Destinado a famílias com renda baixa e imposto residencial em nível de isenção. O Conselho de Bem Estar Social e membros da comissão de assistência social (minsei iin) estará auxiliando até terminar a devolução. É possível solicitar até ¥60.000~65.000 por mês, dependendo da Escola Especializada, Faculdade de Curta Duração ou Universidade. Não serão cobrados juros.
<b>Modo de inscrição</b>	Entregue os documentos necessários no Conselho de Bem Estar Social da cidade.
<b>Sobre a devolução</b>	Até 10 anos (Caso passe do prazo, serão cobrados juros pelo atraso.)

### Conselho de Bem Estar Social da Província de Shizuoka - Setor de Apoio à Subsistência

Telefone : 054-254-5244 <http://shizuoka-wel.jp/money-resolution/lend/guidance/>

## Mãe e filho, Pai e filho, Viúvos Fundo de Bem Estar (Tipo Empréstimo)

<b>Características</b>	Destinado a famílias monoparentais, com crianças menores que 20 anos. Existem 12 tipos de fundos, como o Fundo para Estudos (shuugaku shikin), necessário para frequentar o ensino médio ou a universidade, o Fundo para Procura de Emprego (shuushoku shitaku shikin) necessário para procurar um emprego, etc.
<b>Sobre a devolução</b>	Será cobrada uma multa caso não pague dentro do prazo.
<b>Local de inscrição</b>	Informe-se no Escritório de Bem Estar da cidade, Setor de Bem Estar.

### Bolsas de estudos com a condição de seguir uma profissão específica

## Cuidador de Idoso (kaigoshi) Fundo de Estudos Sistema de Empréstimo (Tipo Empréstimo)

<b>Características</b>	Destinado às pessoas que querem obter a qualificação de cuidador de idoso em uma escola especializada ou universidade e querem trabalhar como cuidador na província de Shizuoka. Não serão cobrados juros.
<b>Valor do Empréstimo</b>	Máximo ¥50.000/mês, máximo ¥200.000 para preparativos para ingresso escolar, máximo ¥200.000 para preparativos para procura de emprego, etc.
<b>Sobre a devolução</b>	Após se formar, deverá efetuar o registro de qualificação como cuidador de idoso dentro de 1 ano e depois, trabalhar nesta profissão durante 5 anos em uma instituição designada pela província de Shizuoka. Neste caso, a devolução do empréstimo será isentada. Caso desista da escola antes de se formar ou se demita antes dos 5 anos, terá que devolver o empréstimo.

### Conselho de Bem Estar Social da Província de Shizuoka - Setor de Apoio à Subsistência

Telefone : 054-254-5244



## Província de Shizuoka Profissional de Enfermagem Fundo de Estudos Sistema de Empréstimo

<b>Características</b>	Destinado às pessoas que vão obter a qualificação de profissional de enfermagem [Enfermeiro de Saúde Pública (hokenshi), parteira (josanshi), enfermeiro (kangoshi), assistente de enfermeiro (jun kangoshi)], em uma escola especializada ou universidade. O objetivo é, após se formar, trabalhar como profissional de enfermagem na Província de Shizuoka.
<b>Valor do Empréstimo</b>	¥15.000~36.000/mês (varia de acordo com a qualificação ou a instituição de ensino)
<b>Sobre a devolução</b>	Após se formar, caso trabalhe na Província de Shizuoka como profissional de enfermagem durante 5 anos, a devolução será isentada. Caso desista da escola antes de se formar ou desista dentro do período do empréstimo, terá que devolver o empréstimo.

Província de Shizuoka Depto de Saúde e Bem Estar Divisão de Medicina Setor de Medicina Regional

Telefone : 054-221-2407 E-mail : chiikiiryu@pref.shizuoka.lg.jp

## Cuidador Infantil (hoikushi) Fundo de Estudos Sistema de Empréstimo (Tipo Empréstimo)

<b>Características</b>	Destinado às pessoas com intenção de obter a qualificação de Cuidador Infantil (hoikushi) em uma instituição de treinamento de cuidadores infantis e trabalhar nesta profissão em uma instituição designada pela Província de Shizuoka. Não serão cobrados juros.
<b>Valor do Empréstimo</b>	Máximo ¥50.000/mês, máximo ¥200.000 para preparativos para ingresso escolar, máximo ¥200.000 para preparativos para procura de emprego
<b>Sobre a devolução</b>	Após se formar, deverá efetuar o registro de qualificação como cuidador infantil dentro de 1 ano e depois, trabalhar nesta profissão durante 5 anos em uma instituição ou creche designada pela província de Shizuoka. Neste caso, a devolução do empréstimo será isentada. Caso desista de estudar antes de se formar ou se demita antes dos 5 anos, terá que devolver o empréstimo.

Conselho de Bem Estar Social da Província de Shizuoka - Setor de Apoio à Subsistência

Telefone : 054-254-5244

Além destes, existem as bolsas de estudo oferecidas pela cidade ou pela universidade. Verifique na homepage.



# 05 Órgãos multilíngue de consultas sobre os rumos futuros e a vida cotidiana



É importante sempre conversar entre a família sobre o “prosseguimento escolar” ou a “procura de emprego”. Qualquer dúvida poderá conversar com o professor da escola de ensino médio. Para quem não entende muito bem o idioma japonês, poderá procurar os locais de atendimento multilíngue da sua cidade, onde intérpretes estarão a disposição para atender às consultas.

## Centro Multicultural de Consultas Gerais da Província de Shizuoka CAMELLIA

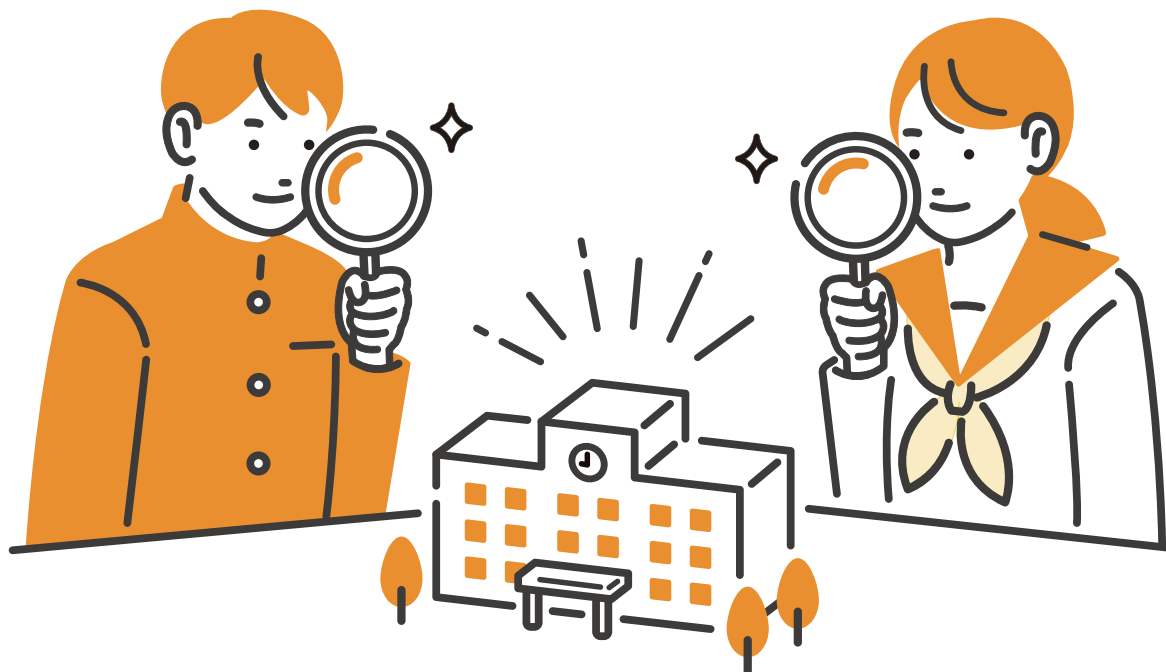
Poderá consultar-se em Português, Espanhol, Filipino, Inglês, Vietnamita, Chinês, Indonésiano

<b>Contato</b>	Endereço : 〒422-8067 Shizuoka-shi Suruga-ku Minami-cho 14-1 Mizunomori Biru 2o andar
	Associação de Relações Internacionais da Província de Shizuoka
	Segunda a Sexta 10:00 ~ 16:00
	Português/Espanhol: Terça, Sexta
	Filipino: Segunda, Sexta
	Chinês: Segunda, Quarta
	Vietnamita: Terça, Quinta
Indonésiano: Quarta, Quinta	
Inglês: Segunda, Quarta, Quinta, Sexta	
Telefone : 054-204-2000 E-mail : sir07@sir.or.jp	
Line : sirlinptes Skype : siradviser	
Facebook : Adviser Shizuoka Messenger : @adviser.shizuoka	



Lista de órgãos de consulta multilíngue





### Solicitação às pessoas que leram este Guia.

Solicitamos a sua colaboração para responder ao questionário, dizendo em qual ocasião leu o Guia e a sua opinião.



**Elaboração : (Fundação) Associação de Relações Internacionais da Província de Shizuoka**

〒422-8067 Shizuoka-shi Suruga-ku Minami-cho 14-1 Mizunomori Biru 2o andar

Telefone : 054-202-3411 Email : [info@sir.or.jp](mailto:info@sir.or.jp) URL : <http://www.sir.or.jp>