

Gabay sa mga Estudyante ng Senior high school na may kaugnayan sa iba't ibang bansa sa pagpasiya ng kurso • karera para sa kinabukasan.

Orange Guide



PANIMULA

GUIDEBOOK ito na magagamit ng mga estudyante, mga guro sa senior high school at mga instructors ng Japanese language sa paggabay sa pamumuhay ng mga estudyante na may kaugnayan sa ibang bansa at sa mga magulang. Pakigamitin ang guidebook na ito sa pagpaliwanag at pagbigay payo tungkol sa pagpapasiya ng kurso • karera ng estudyante pagka-graduate sa senior high school.

Layunin ng guidebook

Upang maisakatuparan ng mga estudyante sa senior high school ang kanilang inaasam na kurso • karera, mahalagang palalimin ang kanilang pang-unawa sa Japanese system at sa pagpatuloy sa paghahanda. Ang pang-unawa at kooperasyon ng mga magulang ay mahalaga. Maging ang pipiliin ninyo ay ang magtrabaho o magpatuloy sa mas mataas na edukasyon, ang kaisipan at pera ng inyong pamilya ay may malaking kaugnayan. Bilang karagdagan, ang mga suporta na ibinibigay ng senior high school ay batay sa tanging kaugalian at sistema ng Japan. Umaasa kami na ang paggamit ng guidebook na ito ay makakatulong sa mga estudyante sa pagpasiya ng kanilang kurso • karera para sa kinabukasan.

Sino ang makakagamit nito?

Ipinapalagay na magagamit ang guidebook na ito ng mga guro sa high school, Japanese language instructors at mga taong sumusuporta sa pamumuhay kapag mag-interview sa mga estudyante at magulang. Kahit na ang ilan sa mga nilalaman ay mahirap, may nakasulat na hiragana at katakana ang mga kanji upang mapalalim ang pang-unawa ng mga estudyante at magulang. Maaaring i-download ito mula sa website ng Shizuoka International Exchange Association at maiimprinta rin ang kailangan lamang na mga pahina. Mayroong Japanese version (may hiragana), Portuguese version at Filipino version.

Ano ang mga nakasulat?

Inilalarawan nito ang nilalaman ng suporta sa pagpasiya ng kurso • karera na ibinibigay ng mga Japanese senior high school at nakasulat ang tungkol sa schedule, pera at ang mga organisasyong mapagkukunsultahan para sa "pagtrabaho" at "pag-aaral sa mas mataas na edukasyon" sa lipunan ng Japan. Malalaman din ang mga kailangang paghandaang bagay sa pagpasiya ng kurso • karera.

Kapag mag-aaral kayo sa senior high school, kailangang pag-isipan kung ano ang hangarin para sa kinabukasan. Pag-isipan nang tiyak kung anong trabaho ang nais gawin at kailangan na ring pagpasiyahan ang kurso • karera hanggang sa graduation. Umaasa kami na ang guidebook na ito ay makakatulong sa pag-iisip at sa pag-uusap ng pamilya tungkol sa pipiliin ninyong kurso • karera para sa kinabukasan.

Taos-puso po kaming nagpapasalamat sa maraming taong tumulong at nagbigay payo, kabilang na ang mga guro sa senior high school at Japanese language supporters sa paglikha ng guidebook na ito.

2023. Marso

Shizuoka International Exchange Association



NILALAMAN

01 ANG SENIOR HIGH SCHOOL

1-1	Pagkakaiba ng Junior high school sa Senior high school	04
1-2	Gastos sa pamumuhay sa Senior high school	05
1-3	Tungkol sa Scholarship	07
1-4	Ang pagkakaiba ng「Junior high school graduate」sa「Senior high school graduate」	12

02 TUNGKOL SA CORSO • KARERA PARA SA KINABUKASAN

2-1	Kalagayan ng kurso• karera ng mga estudyante sa senior high school sa Shizuoka Prefecture	13
2-2	Suporta ng Senior high school sa kurso• karera	13
2-3	Suporta sa kurso• karera ng mga estudyanteng nais magpatuloy sa mataas na edukasyon	14
2-4	Suporta sa kurso• karera ng mga estudyanteng nais magtrabaho	15
2-5	Japanese Language Proficiency Test (JLPT)	16

03 PAGTATRABAHO

3-1	Uri ng 「PAGTATRABAHO」	17
3-2	Job hunting ng mga estudyante sa senior high school	18
3-3	One person per company system	20
3-4	Trabaho at Status of residence - Kumpirmahin ang inyong status of residence	20
3-5	Mga organisasyon para sa konsultasyon sa trabaho	21

04 PAG-AARAL SA MAS MATAAS NA EDUKASYON

4-1	Mga uri ng mas mataas na edukasyon (University, Vocational school, Specialization school)	25
4-2	Mga uri ng entrance examination	26
4-3	Major university examination test schedule	27
4-4	Gastos sa entrance examination	28
4-5	Gastos sa pamumuhay sa university	28
4-6	Bagong support system para sa pag-aaral sa mas mataas na edukasyon	29
4-7	Mga scholarship para sa pamumuhay sa university	30

05 MGA ORGANISASYON PARA SA MULTILINGUAL NA KONSULTASYON SA PAMUMUHAY AT • • 34 KURSO • KARERA PARA SA KINABUKASAN

01 ANG SENIOR HIGH SCHOOL



1-1 PAGKAKAIBA NG JUNIOR HIGH SCHOOL SA SENIOR HIGH SCHOOL

Sa Japan ang Senior high school ay hindi Kompulsaryong edukasyon, ngunit nasa 97% ang rate ng mga estudyanteng nagpapatuloy ng edukasyon (mga 99% sa Prepektura ng Shizuoka). Halos lahat ng mga estudyanteng nagtapos ng pag-aaral sa junior high school ay nagpapatuloy ng pag-aaral sa senior high school. Malaki ang kaibahan ng Junior high school sa Senior high school.

	Junior high school	Senior high school
Nilalaman ng Pag-aaral	Ang mga pangunahing subject ay Wika • Mathematics • English • Science • Social studies	Kasama sa Science ang physics, chemistry, biology at iba pa. Ang social studies ay pinaghati sa geography, Japanese history, World history at iba pa. Nagiging malalim na.
Antas ng pag-aaral	Pangunahing nilalaman	Dumarami at nagiging mahirap ang nilalaman.
Pag-ulit ng 1 school year	Wala. Lahat makakapagtapos.	Maaaring pa-ulitin ng 1 school year o drop out.
Part time job	Hindi maaari	Makakapagtrabaho ayon sa loob ng saklaw na pagpapasiyahan ng paaralan.
Kurso • karera pagkatapos ng graduation	Karamihan ng mga estudyante ay pumapasok sa senior high school mula sa kanilang bahay.	Kayo na ang magpapasiya kung saang paaralan (university, vocational, especialization, iba pa) ang gusto ninyo, kung anong pag-aaralan o kung anong trabaho ang papasukan.

Mas pino • Mas malalim

Maaaring hindi makapagtapos.

Ang pagbalanse ng pag-aaral at trabaho ay nasa sainyo.

Paghahanda ng pagsasarili bilang adult

Sa senior high school ay nakakapagpasiya na mismo sa sarili ang estudyante, at mas lumalawak na ang saklaw ng mga aktibidad sa Shizuoka Prefecture. Umuunti na rin ang komunikasyon sa mga guro kaysa nang nasa junior high school. Ang paggugol ng oras sa sariling layunin ay kaugnay sa kasiya-siyang pamumuhay sa senior high school.

Alam ba ninyo ang tungkol sa Upper Secondary Specialized Training course (Upper Secondary Specialized Training School)?

Upper Secondary Specialized training school, ang paaralang ito ay para sa mga estudyanteng nagtapos sa Junior high school. Sa Shizuoka Prefecture ay mayroong 12 school sa larangan ng; Cooking, Hairdresser, Clothing, Industry, Commercial practice, etc. Ang katangian ng Upper Secondary Specialized Training School ay kung ihahambing sa pangkaraniwang senior high school, mas maraming practical training at mga klase ng practical skill para matamo ng mga estudyante ang mga kinakailangan at kasanayan na kapaki-pakinabang sa pagtatrabaho. Bilang karagdagan, may ilang Upper Secondary Specialized Training School na nakikipagtulungan sa Correspondence system senior high school. Na kung saan makakapag-aral ang estudyante ng mga subjects na kagaya ng curriculum sa karaniwang high school. Kung kaya't makakakuha ng kwalipikasyon hindi lamang sa specialization subjects pati na rin sa pagtatapos sa senior high school. Kagaya rin sa Pribadong Senior high school, makakatanggap kayo ng Tuition support system.

Shizuoka Vocational Education Promotion Association <https://wakuwaku-school.or.jp/junior-high/>

1-2 Gastos sa pamumuhay sa Senior high school

Iba ang gastos sa mga Senior high school ng Prepektura at sa mga Pribadong senior high school. Tuition fee, at iba pa.

Tuition fee, etc. sa Prefectural Senior High School

Uri	Tuition fee (sa 1 taon) ※ 1	Kailangang pera sa pasukan			Bayad sa Paaralan (sa 1 taon)	
		Admission fee	Bayad sa Paaralan (sa oras ng pagpasok)	Bayad sa textbooks, P.E, uniform, at iba pa. (sa oras ng pagpasok)		
Full-time course system	118,800 yen	5,650 yen	Mga 50,000 yen	Mga 100,000~ 150,000 yen	Mga 120,000~ 150,000 yen	
Part-time Course system	Liban sa credit system	32,400 yen	2,100 yen	Mga 50,000 yen	Mga 10,000~ 30,000 yen	Mga 100,000~ 130,000 yen
	Credit system	sa 1 credit 1,740 yen	2,100 yen	Mga 20,000 yen	Depende kung ilang klase ang kukunin	Mga 20,000 yen
Correspondence system	sa 1 credit 336 yen	510 yen	Mga 6,000 yen	Depende kung ilang klase ang kukunin	Mga 6,000 yen	

※ 1 Ang tuition fee ay hindi binabayaran sa panahon ng pasukan. Dahil karamihan sa mga estudyante ay nag-aaplay sa Tuition Support Fund System (1-3 ①).

Sa karamihan ng mga Prefectural Senior high school (full-time), magbabayad ang mga estudyante ng admission fee, uniform fee, textbook fee, at school fees kapag pumasok. Ang mga bayarin sa paaralan ay pera para sa mga school events tulad ng mga kagamitan sa pagtuturo at mga excursion ng paaralan, mga bayarin sa pagiging miyembro ng PTA, atbp. Ang halaga ng pera na kinakailangan para sa pagpasok ay nasa pagitan ng 150,000 yen at 200,000 yen. Ang taunang bayad sa paaralan ay humigit-kumulang 120,000 yen hanggang 150,000 yen. Ang halaga ay nag-iiba ayon sa paaralan at school year.

Sa part-time system (maliban sa credit system), ang perang kailangan sa pasukan ay 60,000 yen hanggang 80,000 yen para sa mga textbook at bayad sa paaralan. Ang taunang bayad sa paaralan ay humigit-kumulang 100,000 yen hanggang 130,000 yen.

Sa part-time system (credit system), ang bayad sa paaralan ay humigit-kumulang 30,000 yen. Ang halaga ng mga textbook ay depende sa bilang ng mga klaseng kukunin.

Sa correspondence system, ang bayad sa paaralan na kailangan sa pasukan ay humigit-kumulang 7,000 yen. Ang halaga ng mga textbook ay depende sa bilang ng mga klase na inyong kukunin.

Tuition fee sa pribadong Senior high school, atbp. (Iba ang halaga depende sa kurso sa paaralan at sa senior high school)

Uri	Tuition fee (1 taon)	Entrance fee & Facility fee	Kinakailangang gastos, atbp. (sa oras ng pagpasok)	Kinakailangang gastos, atbp. (taunang halaga)
Full-time course system (example)	Mga 444,000 yen (37,000 yen×12 buwan)	Mga 150,000~200,000 yen	Mga 100,000~150,000 yen	Mga 120,000~150,000 yen
Correspondence System (example)	Mga 200,000 yen	Mga 70,000 yen	Mga 100,000 yen	Mga 100,000 yen

Karamihan sa Pribadong senior high school, kailangan bayaran ang admission fee, facility fee, tuition fee para sa isang semestre (3 hanggang 4 na buwan), mga kinakailangang gastos, atbp. bago pumasok sa paaralan.

Kabilang sa mga kinakailangang gastos ang pera para sa mga materyales sa pagtuturo, uniporme, insurance, reserbang pera para sa mga excursion ng school, sa medical check-up at iba pa.

Depende sa paaralan, magbabayad ng itinakdang tuition fee hanggang bandang Agosto kapag naayos na ang "tuition support money". Matapos itong makumpirma, magiging exempted kayo (ang halagang dapat ninyong bayaran ay mababawasan) at kung nagbayad ng sobra, kakalkulahin ito at aayusin o ibabalik. Ang halaga ng pera na kinakailangan para sa pagpasok ay nasa pagitan ng 400,000 yen ~ 500,000 yen.

Karamihan sa Correspondence system senior high school, kailangan ding bayaran ang admission fee, tuition fee ang kinakailangang gastos bago ang pasukan. Ang halaga ng pera na kinakailangan para sa pagpasok ay 300,000 yen ~ 400,000 yen.

Sa mga Pribadong senior high school at Correspondence system senior high school, ang panahon ng pagbabayad at halaga ay nag-iiba depende sa paaralan at sa kita ng pamilya, kaya alamin ito nang maaga.

PERA NA KAILANGAN PARA SA PAGPASOK

Sa Prefectural Senior High School

150,000 yen ~ 200,000 yen

- ※Part-time course system (non credit system) 60,000 yen ~ 80,000 yen
- ※Part-time course system (credit system) 30,000 yen
- ※Correspondence system - 7,000 yen



Sa Private Senior High School

400,000 yen ~ 500,000 yen

- ※Correspondence system - 300,000 yen ~ 400,000 yen



1-3 Tungkol sa Scholarship

Sa Japan, tinutulungan ng Pamahalaan ang mga gastusin sa edukasyon ng mga mag-aaral sa Senior high school upang makatanggap sila ng edukasyon nang may kapayapaan ang isip. Ang mga pangunahing sistema ay "① Tuition support fund system" at "② Scholarship benefit system".

① Tuition support fund system

Sa ilalim ng National at prefectural system, ang tuition fee ay ma-eexempt (hindi na kailangang bayaran) o mababawasan ang pasanin.

Pagpasok pa lang sa public or private senior high school, magbibigay ng paliwanag ang teacher, kaya humiling kayo. Gayunpaman, kung ang taunang kita ng magulang/guardian (kita ng pamilya) ay lumampas sa 9,100,000 yen, hindi ma-eexempt ang tuition fee. Ang sistemang ito ay tulong na salapi ng Pamahalaan ng Prepektura sa paaralan, hindi natatanggap ng mismong estudyante o ng guardian ang pera.

Karapat-dapat na tao

Taong mababa sa 9,100,000 yen ang kita sa isang taon

Halaga ng bayad **Public senior high school**

Taunang halaga 118,800 yen (tuition fee sa Public senior high school)

Uri	Halaga ng bayad
Full-time course system	Taunang halaga 118,800 yen (buwanan 9,900 yen)
Part-time course system (school year system)	Taunang halaga 32,400 yen (buwanan 2,700 yen)
Part-time course system (credit system)	Taunang halaga 52,200 yen (sa kaso ng 30 credits)
Correspondence system	Taunang halaga 10,080 yen (sa kaso ng 30 credits)



Halaga ng bayad

Private senior high school

Sa mga Private senior high school, ang halagang binabayaran ay nag-iiba depende sa taunang kita ng magulang/guardian. Ang halagang ito ay pinag-isa ng Shizuoka Prefecture's tuition exemption system at ng National support system.

Full-time system private senior high school (2023)

Tinatayang taunang income ※1	Halaga ng exemption ※2
0~mas mababa sa 2,700,000 yen	513,000 yen (buwanang halaga 42,750 yen)
2,700,000~mas mababa sa 3,500,000 yen	453,000 yen (buwanang halaga 37,800 yen)
3,500,000~mas mababa sa 7,000,000 yen	396,000 yen (buwanang halaga 33,000 yen)
7,000,000~mas mababa sa 8,200,000 yen	198,000 yen (buwanang halaga 16,500 yen)
8,200,000~mas mababa sa 9,100,000 yen	118,000 yen (buwanang halaga 9,900 yen)
Mas mahigit sa 9,100,000 yen	0 yen

Correspondence System Private Senior high school • Credit system (2023)

Model case ng suporta kapag kumukuha ng 25 credits per year

Ang halagang ito ay pinag-isa ng Shizuoka Prefecture's tuition exemption system at ng National support system.

Tinatayang taunang kita ※1	Halaga ng exemption ※2
0~mas mababa sa 7,000,000 yen	300,750 yen (maximum : per unit 12,030 yen)
7,000,000~mas mababa sa 8,200,000 yen	150,375 yen (maximum : per credit 6,015 yen)
8,200,000~mas mababa sa 9,100,000 yen	120,300 yen (maximum : per credit 4,812 yen)
Mas mahigit sa 9,100,000 yen	0 yen

※1 Ang taunang kita ng pamilya ay pamantayan para sa pamilyang may apat na miyembro (mga magulang • estudyante sa high school • estudyante sa junior high school) na ang isa sa mga magulang ay nagtatrabaho.

※2 Nasa maximum na halaga ang tuition fee ng senior high school na pinapasukan.

- Ang aktwal na desisyon ay awtomatikong ginagawa sa pamamagitan ng pagsubmit ng My Number ng Guardian sa pamahalaan ng Prepektura sa pamamagitan ng Senior high school pagkatapos ng pasukan.
- Sa prinsipyo, ang Guardian ay "ang taong may awtoridad na magulang (ama at ina)" o "ama o ina" sa kaso ng pamilyang single-parent.
- Kung mag-aaral ang estudyante sa senior high school sa labas ng Shizuoka Prefecture, magbabago ang mga nilalaman ng suporta.

② Scholarship benefit system

Suportang pera para sa pamilyang may mababang kita sa ilalim ng National system. Maaaring gamitin para sa mga gastusin sa edukasyon maliban sa tuition fee, tulad ng mga textbook at mga gastos sa school trip. Hindi na kailangang ibalik. Pagkapasok sa school, maaaring gawin ang pamamaraan sa pamamagitan ng Senior high school. Kung natanggap kayo, maaaring makuha ang pera sa mga buwan ng Nobyembre hanggang Enero. Kinakailangang mag-aplay bawat taon.

Karapat dapat na tao

Dapat nakatira ang magulang sa Prepektura ng Shizuoka

Tinatayang kita

Ang taunang kita ay mas mababa sa 2,700,000 yen para sa pamilyang may apat na miyembro



Halaga ng bayad **Public Senior High School 2023**

Uri		Halaga ng bayad (taunang halaga)
Welfare family (full-time · part-time · correspondence course)		32,300 yen
Pamilyang exempted sa municipal tax at prefectural tax	1st person (correspondence · specialized course). 2nd person at sumunod pa pareho rin	50,500 yen
	1st person (Full-time · Part-time)	117,100 yen
	Sumunod sa 2nd person (Full-time · Part-time)	143,700 yen

※ Sa kaso ng sumunod sa 2nd person na estudyante ay may kapatid na may edad 15 ~ 23 taon na dependent.

Halaga ng bayad **Private Senior High School at Upper Secondary Specialized Training Course 2023**

Uri		Liban sa correspondence · specialized course Halaga ng bayad (taunan)	Correspondence Halaga ng bayad (taunan)	Specialized course Halaga ng bayad (taunan)
Welfare household		52,600 yen	52,600 yen	—
Pamilyang exempted sa municipal tax at prefectural tax	1st person	137,600 yen	52,100 yen	52,100 yen
	2nd person at higit pa	152,000 yen	52,100 yen	52,100 yen

※ Sa kaso ng sumunod sa 2nd person na estudyante ay may kapatid na may edad 15 ~ 23 taon na dependent.

Iba pang mga sistema ng suporta sa pag-aaral

Suporta para sa mga biglaang pagbabago sa pinansiyal ng pamilya

Ito ay isang pondo ng suporta para sa mga pamilya na ang Guardian ay biglang nawalan ng trabaho o kailangang mag-leave of absence dahil sa sakit o pinsala. Binabawasan ang tuition fee para sa mga pamilyang bumaba ang kita (ang taunang kita ay mas mababa sa mga 2,720,000 yen para sa isang pamilyang may apat na miyembro). Mangyaring kumunsulta sa inyong paaralan tungkol sa mga pamamaraan.

Suporta para sa muling pag-aaral

Ito ay isang pondo ng suporta para sa mga estudyanteng huminto sa senior high school at gustong pumasok muli sa senior high school. Maaaring mag-aplay kung ang kita ng magulang ay kasing baba ng Tuition Support Fund System. (Maximum na 12 buwan para sa full-time system, maximum na 24 na buwan para sa part-time at correspondence system).

Mangyaring kumunsulta sa inyong school, atbp. tungkol sa mga pamamaraan.

Scholarship Loan System

Ito ay isang uri ng loan na suportang pera (kailangang ibalik ang pera sa ibang pagkakataon). Maaaring humiram ng pera ang mismong estudyante at ibalik ito pagkatapos ng pag-aaral sa Senior high school. Kung mahihirapang magbayad sa kadahilanan tulad ng pag-aaral sa university, maaari ninyong pahabain ang panahon ng pagbabayad. Mangyaring kumunsulta sa inyong school tungkol sa pamamaraan.



	Loan-type scholarship na pang-edukasyon Pondo sa edukasyon	Loan-type scholarship na pang-edukasyon Scholarship	Part-time • Correspondence Pondo sa pag-aaral
Karapat dapat na tao	Senior High Sch. Special school Vocational school	Senior High Sch. College of Technology	Part-time student Correspondence student
Kondisyon sa pag-aplay	Dapat nakatira ang magulang sa Shizuoka Prefecture		Nagtatrabaho ang estudyante (kabilang ang part-time) 18 credits o higit pa sa bawat taon
Kondisyon sa grades	Junior high 3.5 o higit pa Senior high 3.0 o higit pa	Wala	Wala
Joint guarantor	2 Tao		2 Tao
Halaga ng loan	Pumapasok sa public school mula sa bahay 216,000 yen/taon Pumapasok sa public school mula sa labas ng bahay 276,000 yen/taon Pumapasok sa private school mula sa bahay 360,000 yen/taon Pumapasok sa private school mula sa labas ng bahay 420,000 yen/taon		168,000 yen/taon
Tinatayang kita	Mas mababa sa 8,070,000 yen para sa pamilyang may 4 na miyembro	Mas mababa sa 4,250,000 yen para sa pamilyang may 4 na miyembro	Mas mababa sa 3,500,000 yen ang taunang kita ng bawat guardian, atbp.
Paraan ng pagbabayad	Makakapagbayad nang installment pagkaraan ng graduation		Maeexempt sa pagbayad kung makagraduate. Kung hindi makagraduate kailangang bayaran ang buong halagang natanggap na pondo sa pag-aaral.

① Suportang pera para sa tuition fee ② Mga benepisyo sa scholarship Ang sistema ng suporta sa pag-aaral ay ini-aaplay pagkatapos ng admission, tumatagal ng ilang buwan bago ito mai-aplay. Lalo na kung mag-aaral kayo sa isang pribadong senior high school, kailangan kayong maghanda ng pera bago pumasok sa paaralan.

Siguraduhin sa inyong paaralan, atbp., kung kailan at kung magkano ang kakailanganin ninyo.

1-4 Ang pagkakaiba ng "nagtapos ng Junior high school" sa "nagtapos ng Senior high school"

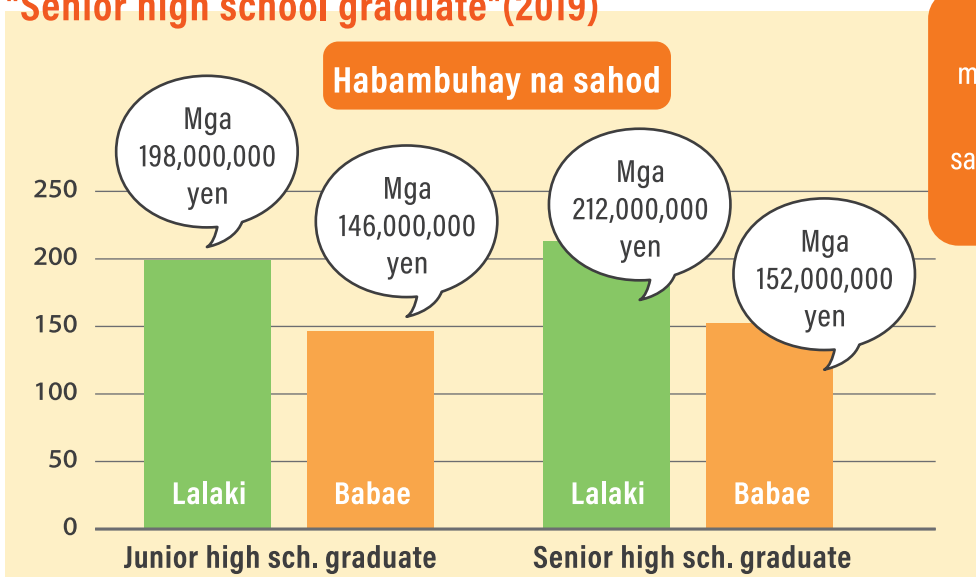
Malaki ang pagkakaiba ng mga estudyanteng "nagtapos ng Junior high school" sa "mga nagtapos ng Senior high school" sa usapin ng habambuhay na sahod (pera na natanggap sa pamamagitan ng pagtatrabaho habambuhay) at ang ratio ng mga Full-time employee. Maaaring ninanais ng ilan sa mga estudyante na makakuha ng propesyonal na kwalipikasyon upang makakuha ng magandang trabaho. Kailangan din ang diploma sa Senior high school upang makakuha ng test sa mga kwalipikasyon.

Mga kwalipikasyon na kinakailangan ang diploma sa Senior high school o mas mataas pa (halimbawa)

Nutritionist, nutrition manager, nurse, beautician license, atbp. Kinakailangan din ang diploma sa Senior high school upang makapasok sa vocational school o university.



Pagkakaiba sa habambuhay na sahod ng "Junior high school graduate" sa "Senior high school graduate"(2019)



May pagkakaiba na mga 6,000,000 yen ~ 14,000,000 yen sa habambuhay na sahod sa nagtapos sa junior high sch. sa nagtapos sa senior high sch.

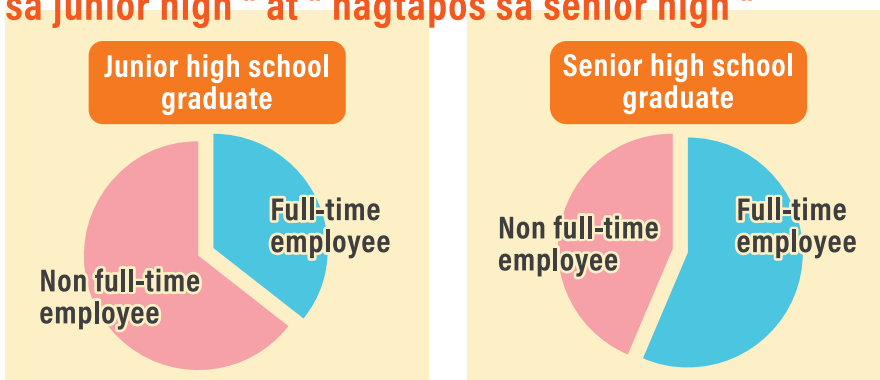


※ Pagka-graduate kung patuloy na magtatrabaho bilang full-time na empleyado hanggang sa edad na 60 taon

※ Hindi kasama ang mga benepisyo sa pagretiro

Source : Useful Labor Statistics 2021 -Collection of Labor Statistics Processing Indicators-
<https://www.jil.go.jp/kokunai/statistics/kako/2021/index.html>

Percentage ng mga full-time na empleyado na nagtapos sa junior high " at " nagtapos sa senior high "



Mataas ang porsyento ng mga nagtapos sa Senior high school na nagtatrabaho bilang Full-time employee.



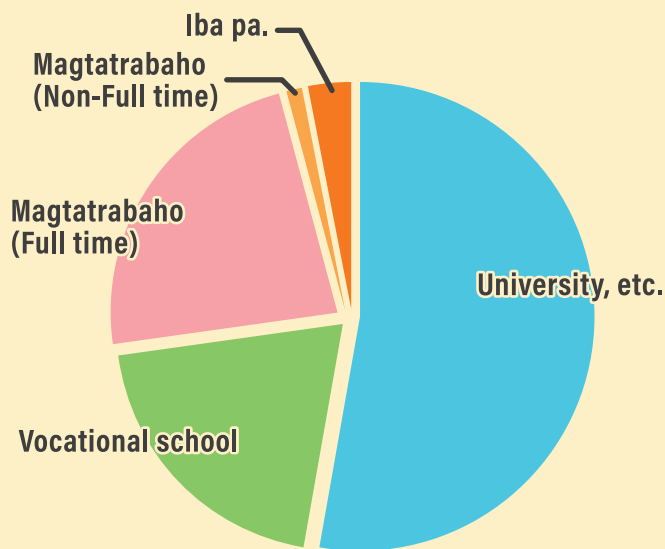
Source : 2018 Young Person Employment Survey
<https://www.mhlw.go.jp/toukei/list/4-21c-jyakunenkyouyou-h30.html>

02 Tungkol sa kurso • karera para sa kinabukasan



2-1 Kalagayan ng kurso • karera ng mga estudyante ng senior high school sa Shizuoka Prefecture

2020 Kurso • Karera ng mga nagtapos sa Shizuoka Prefectural Senior High School



Mga 73% ng mga estudyante ang nagpapatuloy sa mas mataas na edukasyon kabilang na ang vocational schools.



Source Pagsisiyasat ng kalagayan ng mga estudyante pagkatapos ng graduation sa senior high school (Shizuoka Prefectural Board of Education Education Policy Division) <https://www.pref.shizuoka.jp/kyouiku/sotugo.html>

2-2 Suporta ng Senior high school sa kurso • karera

Sa Japan, karamihan sa mga estudyante sa senior high school ay nagpapasiya ng kanilang kurso • karera bago magtapos. Sa senior high school, mayroong iba't ibang suporta sa pagpasiya ng kurso • karera mula sa first year. Kung nagtapos kayo sa senior high school nang wala pang pasiya (hindi nagpasiya kung saan mag-aaral o kung saan magtatrabaho), mawawala ang suporta na natanggap ninyo mula sa paaralan. Ito ay lalong magpapahirap sa estudyante na lumikha ng sariling kapaligiran sa pag-aaral at para sa mga estudyanteng gustong makakuha ng trabaho o para makakuha ng alok na trabaho (intensiyon ng kumpanya na kunin ang nag-aaplay).

Mahalagang malaman ng magulang ang tungkol sa suporta ng senior high school sa pagpasiya ng kurso • karera ng anak at ang kanyang iniisip. Kung hindi ninyo maintindihan ang isang bagay, magtanong sa guro. Kailangang pag-usapan ng pamilya kung ano ang hinahangad ng anak sa hinaharap.

Ang pagpasiya ng kurso • karera ng mga estudyante sa senior high school ay higit na nahahati sa "pagpapatuloy sa mas mataas na edukasyon" o "pagtatrabaho".

2-3 Suporta para sa kurso • karera ng mga studenteng nais magpatuloy sa mas mataas na edukasyon.

Bagama't ito ay naiiba sa mga senior high school, may iba't ibang kurso • karera para sa pagpapatuloy sa mas mataas na edukasyon.

School year	Main career support	Goal
1st year student	<ul style="list-style-type: none"> • Career aptitude test • Course desire survey • Interview (two-party interview, three-party interview) • Practice exam 	<ul style="list-style-type: none"> • Alamin ang "humanities" and "science" at magpasiya ng gustong pasukan. • Alamin ang university at department na interesado kayo • Alamin ang gastos sa pag-aaral, • Kumuha ng Japanese Language Proficiency test , English Proficiency Test, at iba pa.
2nd year student	<ul style="list-style-type: none"> • Course desire survey • Briefing session para sa mga magulang • Interview (two-party interview, three-party interview) • Practice exam • Pagpili ng subject para sa 3rd year student 	<ul style="list-style-type: none"> • Pag-isipang mabuti ang tungkol sa university at department. • Lumahok sa mga open campus at trial classes • Magpractice sa "interview" at pagsulat ng "essay"
3rd year student (4th year student)	<ul style="list-style-type: none"> • Course desire survey • Briefing session para sa mga magulang • Interview (two-party interview, three-party interview) • Practice exam 	<ul style="list-style-type: none"> • Magpasiya ng gustong pasukan • Magpractice sa "interview" at pagsulat ng "essay" • Isulat ang dahilan ng aplikasyon. • Paunlarin pa ang kaalaman. • Maghanda para sa mas mataas na edukasyon

Magpasiya na hanggang Taglagas kung mag-aaral ng "humanities" o "science". Mayroong career aptitude test, gamitin itong reperensiya.

Humingi ng payo sa pamilya at guro at saka magpasiya ng kurso • karera

Gumawa ng plano sa pagkuha ng eksamin sa pamamagitan ng payo at interview ng guro. Hayaan ang estudyante na paunlarin ang academic skills upang makamit ang kanyang goals.

Sa senior high school, mayroong "Course Desire Survey" mula sa first year. Mayroong mga practice test nang mga 3 beses para sa mga estudyante sa 1st at 2nd year at mga 5 beses para sa mga estudyante sa 3rd year upang matulungan silang makapasok sa mas mataas na edukasyon. Mahalagang malaman ng mga estudyante ang kanilang sariling kakayahan at linangin ang kanilang kaalaman sa akademiko sa pamamagitan ng mga klase sa paaralan, mga supplementary classes, at pag-aaral sa tahanan.

Mayroong "two-way interviews" sa pagitan ng mga estudyante at guro, at "triple-way interviews" na kasama ang mga magulang. Mahalagang regular na pag-usapan ng inyong pamilya ang pagpapasiya ninyo ng kurso • karera.

2-4 Suporta sa kurso • karera ng mga estudyanteng nais magtrabaho

Bagama't ito ay naiiba sa mga senior high school, may iba't ibang uri ng suporta sa kurso • karera para sa paghahanap ng trabaho

School year	Main career support	Goal
1st year student	<ul style="list-style-type: none"> • Career aptitude test • Course desire survey • Interview (two-party interview, three-party interview) 	<ul style="list-style-type: none"> • Alamin ang trabahong interesado kayo • Kumuha ng Japanese Language Proficiency test , English Proficiency Test, atbp.
2nd year student	<ul style="list-style-type: none"> • Practice exam (General common sense measures) • Course desire survey • Company tour • Internship • Interview (two-party interview, three-party interview) 	<ul style="list-style-type: none"> • Isipin kung anong klaseng trabaho mayroon. • Isipin kung anong trabaho ang akma sa inyo. • Matutong magbasa ng job posting at magsulat ng resume • Kumuha ng Japanese Language Proficiency test , English Proficiency Test, at iba pa.
3rd year student (4th year student)	<ul style="list-style-type: none"> • Course desire survey • Pagpractice ng interview • Interview (two-party interview, three-party interview) • Local business guidance • Business course (pagsulat ng resume, etc.) 	<ul style="list-style-type: none"> • Sa pamamagitan ng interview ng guro, magpasiya kung aling kumpanya ang gustong pasukan • Gumawa ng application document • Maghanda para maging miyembro ng lipunan bago pumasok sa kumpanya.

Pag-isipan ang kukuning kurso • karera sa pamamagitan ng career aptitude test at mga klase sa pagtatrabaho.

Sa pagtatapos ng sophomore year, pagpasiyahan ang hangad na kurso • karera. Hanggang sa panahong iyon, makilahok sa mga paglilibot sa kumpanya at mga internship.

Magpractice ng interview at examine upang makakuha ng trabaho sa kumpanyang inyong pinili. Maghanda para sa pagpasok sa kumpanya.



2-5 Japanese Language Proficiency Test (JLPT)

Isa itong test upang masuri ang kahusayan sa Japanese language proficiency ng mga non-native Japanese speakers. Nahahati ito sa N1 ~N5, kung saan ang N1 ang pinakamataas na antas. May mga test tuwing Hulyo at Disyembre bawat taon. Ang pinakamalaking inaalala ng mga kumpanya kapag kumukuha ng mga dayuhan ay kung gaano sila kahusay makipag-usap sa Japanese. Depende sa university, ito ay ini-evaluate sa oras ng entrance examination.

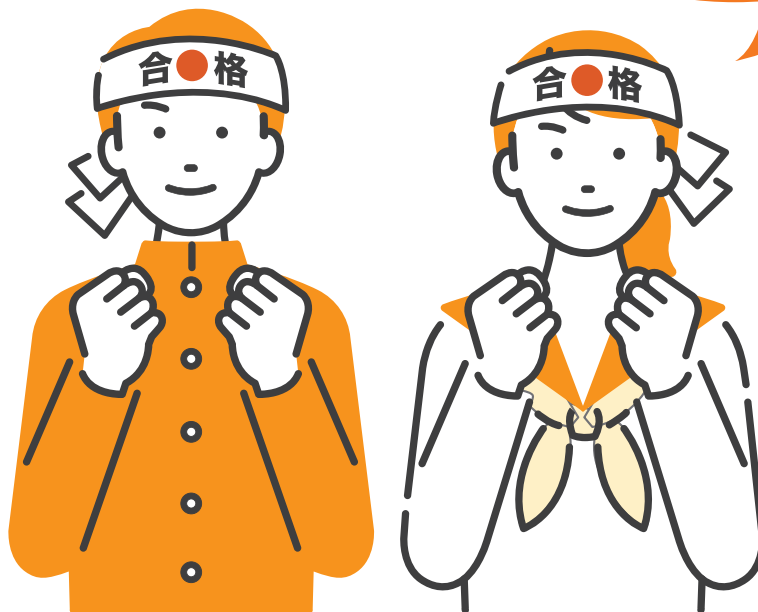
Sa pagpasok sa「trabaho」o「pag-aaral sa mas mataas na edukasyon」kung makapasa sa test, maipapakita ninyo ang inyong kakayahan sa Japanese language.

Impormasyon

Japanese Language Proficiency Test Reception Center

Tel.No.03-6686-2974 <https://www.jlpt.jp/>

Dapat kumuha ng
Japanese Language Proficiency Test (JLPT)
bago mag 3rd year,
dahil magiging abala na kayo sa 3rd year.
Mabuting magkaroon ng
N1 para makapagpatuloy sa university.



03 PAGTATRABAHO



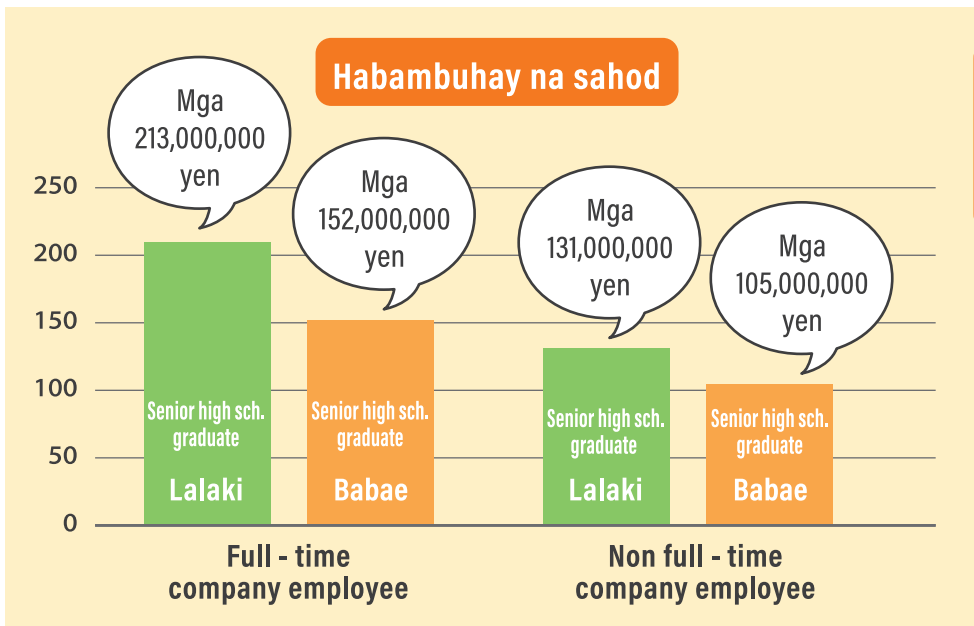
3-1 Uri ng 「PAGTATRABAHO」

Iba't ibang uri ang "PAGTATRABAHO". Unawain ang pagkakaiba ng Full-time employee at Non-Full-time employee.

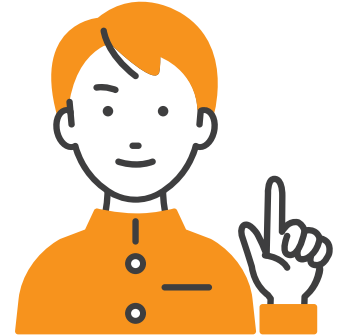
	Full-time employee	Non-Full-time employee (Dispatch, part-time job, etc.)
Employment Period	Makakapagtrabaho hanggang magretiro	1 buwan, 1 taon, etc. May time limit
SAHOD	Buwanang sahod Ang basic salary ay pareho anuman ang bilang ng araw at oras ng trabaho. Tumataas ang sahod unti unti May bonus at benepisyo sa pagretiro May allowance sa pabahay at pamilya	Orasang sahod Iba ang halaga ng sahod depende sa bilang ng araw at oras ng pagtatrabaho Kahit ilang taong magtrabaho pareho pa rin ang halaga ng sahod
TRABAHO	Gumagawa ng iba't ibang trabaho. Nagtuturo din sa mga tao.	Hindi nagbabago ang nilalaman ng trabaho. Ginagawa lamang ang pinapagawang trabaho.
MERIT	May matatag na pamumuhay at kaunti ang pag-aalala. Makakapag-aplay ng educational loan at housing loan. Makakapagtraining.	May suporta ang dispatch company sa pamamaraan at wika. Nakatakda ang lugar ng trabaho, nilalaman at panahon.
DEMERIT	Dumadagdag ang inaalalang bagay at trabaho. Maaaring magbago ang lokasyon ng trabaho. Mahirap magbakasyon nang mahabang panahon	Kapag bumaba ang ekonomiya maaaring mawalan ng trabaho. Mas tumatanda mas mahirap makakuha ng trabaho.

Kung nais ninyong magkaroon ng matatag na pamumuhay, at magtrabaho sa Japan nang mahabang panahon, pag-isi-pang makapagtrabaho bilang Full-time na employee. Iba rin ang habambuhay na sahod. Mas maraming obligasyon at responsabilidad ang Full-time employee, ngunit nakatanggap sila ng training, housing allowance at napapagkaloo-ban ng company services kagaya ng special leave. Ang Full-time employee ay nalilinig at nadadagdagan ang kaalaman.

Mga Pagkakaiba ng Full-time employee at Non-Full-time employee (2019)



May kaibahang 47,000,000 yen~81,000,0000 yen sa Full-time employee at sa Non full-time employee.



※ Kung patuloy magtatrabaho ng full-time pagka-graduate sa school hanggang sa edad na 60 taon.

※ Hindi kasama ang benepisyo sa pagretiro.

Useful Labor Statistics 2021 Collection of Labor Statistics Processing Indicators -

<https://www.jil.go.jp/kokunai/statistics/kako/2021/index.html>

3-2 Job hunting ng mga estudyante sa senior high school

Karaniwan sa mga estudyante sa senior high school at university ay nagsisimulang magtrabaho kaagad pagkatapos ng graduation. Tinatawag itong "new graduate" o "new graduate employment". Ito ay upang makakuha ng trabaho sa sandaling makapagtapos o magsimulang magtrabaho mula Abril 1 pagkatapos ng graduation sa senior high school.

Kapag naghanap ng trabaho ang estudyante sa high school, mahalagang maging "new graduate". Ang dahilan ay ang mga taong nakakuha ng trabaho bilang bagong graduate ngunit huminto kaagad o hindi naghanap ng trabaho bago magtapos sa senior high school ay mahihirapan nang makakuha ng trabaho bilang Full-time employee kaysa "new graduate" sa Japan.

Ang pangkalahatang paraan ng paghahanap ng trabaho para sa estudyanteng nagtapos sa senior high school ay sa pamamagitan ng "school placement" kung saan nag-aaplay ang mga estudyante ng trabaho pagkatapos makatanggap ng rekomendasyon mula sa school. Dahil ang school ay nasa pagitan ng kumpanya at ng estudyante, maaari kayong makatanggap ng suporta sa school tulad ng pag-aaplay at pakikipag-ugnayan sa kumpanya.

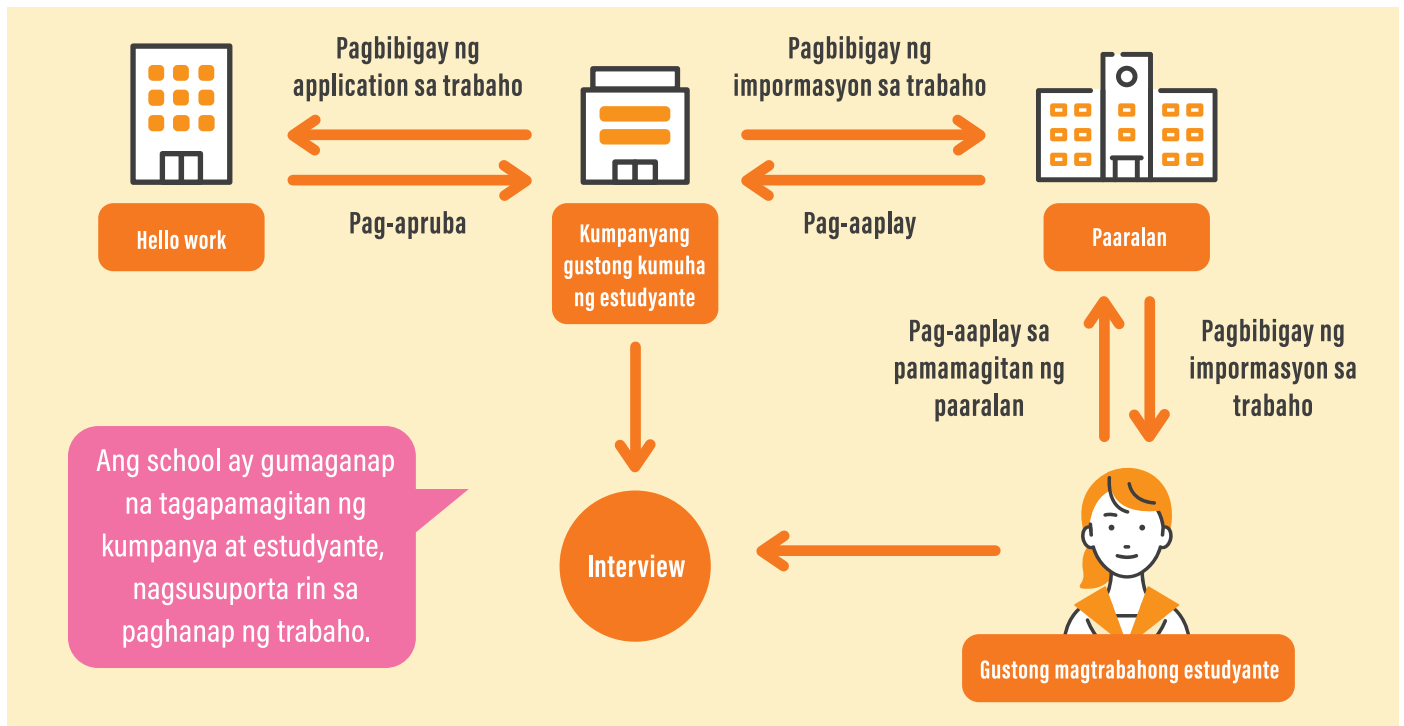
Mayroon ding paraan ng paghahanap ng trabaho na tinatawag na "self-development," kung saan makakapaghanap kayo ng kumpanya nang malaya, ngunit mas mabuting maghanap muna ng trabaho sa pamamagitan ng "school placement" sa ilalim ng "one person per company system."



Schedule

Hulyo	Agosto	Setyembre	Oktubre	Nobyembre	Disyembre	Enero	Pebrero	Marso
<ul style="list-style-type: none"> 7/1~Paglabas ng impormasyon sa pagrecruit <p>Tour para sa Pagplano ng pagpili ng pagtatrabahuhan</p>		<p>9/5~ pagsubmit ng application documents</p> <p>※ hanggang 10/31 paggamit ng 1 person per company system. Pag-aplay ng trabaho sa pamamagitan ng "school placement"</p>		<p>11/1 ~ posible ang multiple entries</p>				

School Placement



Pagpapaunlad ng sarili



3-3 One person per company system

Sa isang tiyak na tagal ng panahon mula sa petsa ng pagsisimula ng pagtanggap ng mga application para sa "school placement", ang isang estudyante ay makakapag-aplay lamang sa isang kumpanya (hindi makakapag-apply sa ibang mga kumpanya nang sabay-sabay). Kapag nakakuha kayo ng alok na trabaho, magtatapos ang inyong paghahanap ng trabaho.

Sa Shizuoka Prefecture, "one person per company system" ang ginagamit mula sa simula ng application hanggang sa katapusan ng Oktubre, at pagkaraan ng Nobyembre maaari kayong mag-aplay hanggang sa tatlong kumpanya nang sabay-sabay. Ang panuntunang ito ay batay sa ideya na ang bawat estudyante ay dapat bigyan ng pantay na pagkakataon sa trabaho upang hindi makagambala sa pag-aaral ang paghahanap ng trabaho.

3-4 Trabaho at Status of Residence - Kumpirmahin ang inyong status of residence -

Ang inyong residence card ay naglalaman ng impormasyon tulad ng inyong pangalan, nasyonalidad, kasarian, petsa ng kapanganakan, katayuan ng paninirahan, panahon ng pananatili at kung maaari kayong magtrabaho.

Kasama sa "Status of residence" ang status of residence na nakasulat na may kakahintulutang magtrabaho at status of residence na walang kakahintulutang magtrabaho. Para sa status na may kakahintulutang magtrabaho may nakasulat na 「walang paghihigpit sa pagtatrabaho」o 「may isang parte ng paghihigpit sa pagtatrabaho」. Para sa status na walang kakahintulutang magtrabaho may nakasulat na 「bawal magtrabaho」. Kahit na ang status of residence ay walang kakahintulutang magtrabaho, maaari kayong magtrabaho ng part-time nang hanggang 28 oras sa isang linggo kung nakakuha ng "Pahintulot na makilahok sa ibang aktibidad" na nakasulat sa likod ng inyong residence card.

Sa pagtrabaho, tatanungin kayo tungkol sa inyong status of residence, kaya kumpirmahin ninyo ang inyong status of residence.

Ang taong may status of residence na "Family stay" ay makakapagpabago ng status of residence.

① Magtatapos sa Senior high school at magtatrabaho

Pagkatapos ng graduation sa senior high school, maaaring baguhin ang status of residence sa "long-term resident" o "designated activities".

Ang may status na "long term resident" ay maaaring gumawa ng anumang trabaho. Mayroong trabaho na hindi maaaring gawin ng taong may status of residence na "designated activities". Tumatagal ng 2 hanggang 3 buwan upang baguhin ang inyong status of residence. Maraming tao ang nag-aaplay sa Disyembre, kaya siguraduhing mag-aplay nang maaga upang makasali sa company entrance ceremony sa Abril.

② Kapag pumasok sa university o vocational school pagka-graduate sa senior high school

Maaaring baguhin ang status of residence sa "Foreign studies".

Posible rin na magpatuloy sa mas mataas na edukasyon na may status of residence na "Family stay".

May taong nagpapalit ng status of residence sa "Foreign Studies" upang makakuha ng scholarship.



③ **Kapag magtatrabaho sa Japan pagka-graduate sa university o vocational school**

Upang makapagtrabaho ang dayuhan sa Japan pagkagraduate sa university o vocational school, kailangang baguhin ang status of residence na nagpapahintulot sa kanya na magtrabaho (Engineer, Specialist in Humanities, International Services, atbp.).

Ang mga pumasok sa Japan bago ang edad na 17 taon at naggraduate sa senior high school ay maaaring baguhin ang status of residence sa "Long Term Resident" o "Designated Activities" pagkagraduate sa university o vocational school.

Kung may mga bagay na hindi nauunawaan, kumunsulta kayo sa Tanggapan ng Imigrasyon.

Residence support consultation desk (FRAT)

Tel.No. Navi dial : **0570-052259**

Address : Nagoya City, Minato Ku, Seiho Cho 5 Chome 18

Nagoya Immigration status of residence 1F General Residence Information

Foreign Resident Support Center (FRESC)

Tel.No. Navi dial : **0570-011000** o **03-5363-3025**

Address : Tokyo Shinju Ku, Yotsuya 1 Chome 6-1 Yotsuya Tower 13th Floor

3-5 Mga Organisasyon para sa konsultasyon sa pagtatrabaho

May mga Organisasyon na nagbibigay payo tungkol sa trabaho at para makakuha ng trabaho.

Shizuoka International Exchange Association

Nagmamatch kami ng mga dayuhan na naghahanap ng trabaho sa mga kumpanya sa Prefecture. Nagbibigay din kami ng konsultasyon tungkol sa trabaho at suporta hanggang sa maayos ang pagtatrabaho.

Eligible person	Taong naghahanap ng trabaho na nakatira sa Shizuoka Prefecture
Contact address	Address : 〒422-8067 Shizuoka City, Suruga Ku Minami Cho 14-1 Mizunomori Blg. 2nd Floor Lunes~Biyernes 8:30~17:15 Tel. No. : 054-202-3411 Mail : info@sir.or.jp URL : https://www.sir.or.jp

Hamamatsu City Employment Support Desk para sa mga dayuhan

Nagmamatch kami ng mga dayuhan na naghahanap ng trabaho sa mga lokal na kumpanya. Nagbibigay din kami ng konsultasyon tungkol sa trabaho at suporta hanggang sa maayos ang pagtatrabaho.

Karapat dapat Na tao	Taong nakatira sa Hamamatsu City na naghahanap ng trabaho sa Hamamatsu City. Taong nakatira sa labas ng Hamamatsu City na naghahanap ng trabaho sa Hamamatsu City.
Contact address	Address : 〒430-0916 Hamamatsu Naka Ku Hayauma Cho 2-1 Create Hamamatsu 4F Hamamatsu Foundation for International Communication and Exchanges (HICE) Lunes~Biyernes 9:00~17:00 Tel. No. : 053-458-2170 Mail : job_info@hi-hice.jp URL : https://www.hi-hice.jp/ja/job/search/support-desk/

Area Youth Support Station

Para sa mga taong (karaniwan 15 ~ 49 taong gulang) at kanilang mga pamilya na may mga alalahanin tulad ng "Hindi alam kung paano maghanap ng trabaho" o "Nag-aalala tungkol sa komunikasyon," nagbibigay kami ng individual counseling, sumasamang pumunta sa "Hello Work" at tumutulong sa pagsulat ng mga resume.

Eastern Shizuoka Youth Support Station

Lugar	Eastern Shizuoka Prefecture (Fuji City, Numazu City, Mishima City, Susono City, Izu City, Izunokuni City, etc)
Contact address	Address : 〒411-0855 Mishima City Hon Cho 12-4 Kobayashi Bldg. 2F Lunes~Biyernes, ika-4 na Sabado 9:00~17:00 Tel.No. : 055-943-6641 Mail : support@libera.or.jp URL : http://www.support-station.jp/

Shizuoka Area Youth Support Station

Lugar	Shizuoka City
Contact address	Address : 〒424-0823 Shizuoka City Shimizu Ku Simazaki Cho 223 Shimizu Terusa 2F Martes~Sabado 10:00~17:00 Tel. No. : 054-351-7555 Mail : shizusapo@aurora.ocn.ne.jp URL : https://www.shizusapo.com/

Shizuoka Area Youth Support Station Fujieda Satellite

Lugar	Fujieda City、Shimada City、Yaizu City、Makinohara City、Yoshida Cho、Kawane Honcho
Contact address	Address : 〒426-0033 Fujieda City Koishikawa Cho 4-1-11 Sunlife Fujieda Martes~Sabado 10:00~17:00 Tel. No. : 054-631-9077 Mail : fujiedasatellite@outlook.jp URL : https://fujiedasatellite.wixsite.com/fujiedasatellite

Shizuoka Area Youth Support Station Kakegawa

Lugar	Kakegawa City、Kikugawa City、Omaezaki City
Contact address	Address : 〒436-0030 Kakegawa City Sugiya Minami 1 Chome 1-30 Kibou no oka Central Fukushia 1F Lunes、Martes、Miyerkoles、Biyernes、Ika-4 na Sabado 9:00~17:00 Huwebes 9:00~19:00 Tel. No. : 0537-61-0755 Mail : info@sskakegawa.jp URL : https://sskakegawa.jp/

Area Youth Support Station Hamamatsu

Lugar	Kosai City、Hamamatsu City、Iwata City、Fukuroi at Mori Machi
Contact address	Address : 〒430-0929 Hamamatsu City Naka Ku Chuo 1 Chome 13-3 Hamamatsu City Youth Community Plaza Lunes~Biyernes 9:00~18:00 Tel. No. : 053-453-8743 Twitter : https://mobile.twitter.com/sapo_hamamatsu URL : https://saposute-hamamatsu.jp/



Shizuoka Job Station

Bibigyan kayo ng mga Employment supporters ng libreng konsultasyon tungkol sa trabaho at kung paano makahanap ng trabaho. Magsusuporta kami hanggang sa makakuha kayo ng trabaho.

Eastern Shizuoka Job Station

Contact address

Address : 〒410-0801 Numazu City Otemachi 1-1-3 Numazu Industrial Bldg. 2F
Eastern Prefectural Living Center
Weekday 9:00~17:00 Tel. No. : 055-951-8229

Central Shizuoka Job Station

Contact address

Address : 〒422-8067 Shizuoka City Suruga Ku Minami Cho 14-1 Mizunomori Bldg. 3F
Central Prefectural Living Center
Weekday 9:00~17:00 Tel. No. : 054-284-0027

Western Shizuoka Job Station ※ Makakapagkunsulta sa wikang English at Portuguese

Contact address

Address : 〒430-0929 Hamamatsu City Naka Ku Chuo 1 Chome 12-1
Prefectural Hamamatsu General Government Bldg Western Prefectural Living Center
Weekday 9:00~17:00 Tel. No. : 053-454-2523

HELLO WORK sa Prefecture

Ito ay isang pambansang institusyon na nag-i-introduce ng trabaho nang walang bayad. Maaari ninyong tingnan ang impormasyon ng tungkol sa trabaho at maaaring makiusap na ipakilala sa trabaho.

May mga interpreter ang ilang opisina ng Hello Work.

Kahit na walang interpreter, nagbibigay kami ng konsultasyon sa 13 wika sa pamamagitan ng aming multilingual call center.

LISTA ng
"HELLO WORK"
sa Prefecture



04 Pagpapapatuloy sa mas mataas na edukasyon



4-1 Mga Uri ng Papasukang institusyon - university, college, vocational school

Pagkagraduate sa senior high school, may mga university, college, at vocational school para sa mga nais magpatuloy ng pag-aaral. Ang pinili ninyong institusyon/paaralan ay makakatulong para makakuha ng trabaho sa kinabukasan.

Pag-aralan ang mga katangian ng subjects ng institusyon / paaralan at piliin ang paaralan na nababagay sa inyong mga hangarin.

Magandang ideya na lumahok sa mga open campus at trial classes kung saan kayo interesado.



	UNIVERSITY • Professional University	COLLEGE • Professional College	VOCATIONAL SCHOOL
Major na katangian	Hindi lamang sa inyong specialized field, mag-aaral din kayo ng malawak na kaalaman sa maraming subjects.	Mag-aaral ng subjects at kaalaman na kapaki-pakinabang sa totoong buhay.	Matututo ng kaalaman, skills, at kwalipikasyon na uugnay sa isang partikular na trabaho.
Period	4 taon ※ 6 taon sa medicine, pharmacy, etc.	2 taon ※ 3 taon sa medical/nursing	1~4 taon ※ 2 taon karamihan
Gastos hanggang graduation	National mga 2,500,000 yen Private humanities mga 4,000,000 yen Private science mga 5,500,000 yen Private art school mga 6,200,000 yen	National mga 1,000,000 yen Private mga 2,000,000 yen	industry, education/welfare, commercial/practical, sanitary, apparel/home economics, culture liberal arts and medical 1,000,000 yen ~ 1,300,000 yen / taon
Merit	Maraming pagpipiliang educational subjects. Maraming free time dahil sa mahaba ang bakasyon.	Makakagraduate sa short period concentration. Mura ang tuition fee	Umuugnay sa kwalipikasyon. Maraming practical training na umuugnay sa pagtatrabaho, makakapag-aral nang propesyonal.
Demerit	Ang sarili mismo ang magpapasiya ng pamumuhay sa university.	Mas abala ang schedule kaysa sa estudyante sa 4th year college.	Mahirap nang magbago ng kurso Kaunti ang general education subjects.

4-2 Mga uri ng entrance examination/test

Upang makapasok sa university o vocational school, kailangang kumuha ng entrance examination/test. Iba-iba sa bawat paaralan ang pamamaraan ng pagpili. Kailangang pag-aralan ang application requirements ng paaralang gusto ninyong aplayan, mahalaga ang maghanda.

Uri ng Entrance Exam	Paraan ng pagpili, atbp.
Komprehensibong pagpili AO entrance exam (vocational school)	Ang rekomendasyon sa senior high school ay hindi kinakailangan. Makakapag-aplay ang sinumang nakakatugon sa mga kinakailangan. Kasama sa mga paraan ng pagpili ang document screening, short essays at interviews, ngunit iba-iba ang paraan depende sa university, atbp.
Sch. recommendation type Recommendation entrance exam (vocational school)	<p>Open Recruitment System Kahit sino ay maaaring mag-aplay mula sa alinmang senior high school na may rekomendasyon ng principal.</p> <p>Designated school system Tanging ang mga estudyante sa senior high school na itinalaga ng university ang makakapag-aplay. Ang rekomendasyon mula sa principal ng school ay kinakailangan. Hindi kayo makakapag-aplay sa ibang school. Karamihan ng paraan ng pagpili ay document screening, short essays at interviews, ngunit iba-iba depende sa university.</p>
General selection type General entrance exam (voc. sch.)	Ito ay academic ability test na isinasagawa ng bawat university. Ang mga petsa at nilalaman ng test ay iba sa bawat paaralan. Maraming eksamin para sa 3 subjects sa larangan ng humanities, isang subject ang pinipili mula sa English, Japanese, Geography/Civics, at Mathematics. Sa larangan ng science, karamihan ang English, Mathematics at Science. Ang pangkalahatang uri ng pagpili sa mga private universities ay nagbabago sa iba't ibang paraan.
Common test para sa pagpasok sa university	Ang parehong mga tanong sa test ay ibibigay sa parehong araw. Kakailanganin ito ng karamihan sa mga taong papasok sa public univesity. Kung kinakailangan ito sa private university depende na sa university. Ang mga aplikante sa national at public universities ay may bentahe na hindi kailangang dumaan sa general process ng pagpili ng mga private university na kanilang inaaplayan. Depende sa university • deparment, hindi kayo maaaring kumuha ng individual test (test na isinasagawa ng bawat university) maliban kung ang score ninyo sa common test ay higit sa isang tiyak na antas. <p>Individual type Ang pagpasa o pagbagsak ay pinagpapasiyahan ayon sa resulta lamang ng common test. Ang bilang ng exam subjects ay nag-iiba ayon sa university.</p> <p>Combined type Ang pagpasa o pagbagsak ay pinagpapasiyahan ayon sa parehong mga resulta ng common test at individual test.</p>



4-3 Schedule ng entrance examination/test sa mga pangunahing university

Ang panahon ng application at schedule ng test ay nag-iiba depende sa University o department. Kailangang siguraduhin ito.

	Uri ng Entrance Exam	Setyembre	Oktubre	Nobyembre	Disyembre	Enero	Pebrero	Marso
National public university	Pangkalahatang pagpili	Common test application para sa pagpasok sa university				test Ika-2 application	Ika-2 test First term test Mid-term test	Final term test
	Sch. recommendation type selection			application	test			
	Komprehensibong pagpili	application	test					
Private university	Pangkalahatang pagpili				application	test		
	Common test application para sa pagpasok sa university	Common test application para sa pagpasok sa university			Common test application para sa pagpasok sa university	test	Individual test	
	Sch. recommendation type ng pagpili		application	test				
	Komprehensibong pagpili	application	test					
Voc. school	Pangkalahatang pagpili		application	test				
	Recommendation entrance examination		application	pagsuri				
	AO entrance exam. (Hunyo Entry)	application	pagsuri					

4-4 Gastos sa university entrance examination/test

May babayaranang examination/test fee na kinakailangan sa pagkuha ng entrance examination/test. Kailangan ding bayaran ang gastos sa communication at transportation.

Nilalaman	Pera
Common test para sa pagpasok sa university	Higit sa 3 subjects 18,000 yen 2 subjects o mababa 12,000 yen
National public university individual achievement test	Per school mga 17,000 yen
Private university pangkalahatang pagpili	Per school mga 35,000 yen Sa medical group, maaaring gumastos ng 40,000 yen~60,000 yen
Private university entrance exam gamit ang center test	Per school mga 15,000 yen

Source : Ministry of Education, Culture, Sports, Science and Technology -Pagpapatupad ng mga alituntunin sa Common Tests para sa University Admission

4-5 Gastos sa pamumuhay sa university

Sa Japan, ang mas mataas na paaralan sa senior high school kahit na public ay may babayaran ding tuition fee. At mas mataas pa ang binabayaran sa first year dahil mayroong admission fee.

Reference tuition fee

	Tuition (taunang halaga)	Admission fee	Total
Public University (Halimbawa)	535,800 yen	282,000 yen	817,800 yen
Public University (Hal.) entrant mula sa loob ng Prefecture	535,800 yen	141,000 yen	676,800 yen
Public University (Hal.) entrant mula sa labas ng Prefecture	535,800 yen	366,600 yen	902,400 yen

※ Iba-iba ang tuition fee depende sa department. Dagdag pa, magbabayad din ng insurance premium na 60,000 yen~ 80,000 yen

	Tuition (taunang halaga)	Admission fee	Facility equipment costs, etc.	Total
Private University(Humanities)	815,069 yen	225,651 yen	148,272 yen	1,188,992 yen
Private University(Sciences)	1,136,074 yen	251,029 yen	179,159 yen	1,566,262 yen

※ Iba-iba ang tuition fee depende sa University.

Reference tuition fee (Source: "2021 Ministry of Education, Culture, Sports, Science and Technology, average amount of payment for first-year for students enrolled at private universities")

Kalkulahin kung magkano ang gagastusin para makagraduate.

- Kung nakatirang mag-isa, kakailanganin ninyong magbayad para sa mga gastusin sa pamumuhay tulad ng upa, mga kagamitan, komunikasyon at pagkain.
- Mahalagang mag-isip nang partikular tungkol sa kung gaano karaming pera ang kakailanganin ninyo bawat buwan at kung magkano ang gagastusin ninyo para makagraduate.

4-6 Bagong support system para sa pag-aaral sa mas mataas na edukasyon

Ito ay isang sistema na sinimulan ng Pamahalaan noong Abril 2020 upang ang mga estudyante na gustong mag-aral sa mga university, college, college of technology (4th at 5th years), at vocational schools ay hindi sumuko sa pagpapatulo dahil sa pinansyal na dahilan.

Karapat dapat na institusyon

Ang mga karapat-dapat na paaralan ay nagbabago taun-taon, kaya tingnan ang lista ng Ministry of education.

https://www.mext.go.jp/kyufu/support_tg.htm

Karapat dapat na tao

- ① Pamilya na exempted sa resident tax o katulad nitong pamilya
- ② May pagnanais na matuto (depende sa papasukang school, maaaring kailangang mag-submit ng report o mayroong interview)


Nilalaman ng suporta

- ① Exemption o pagbabawas ng School fees (Tuition fee • Admission fee)
- ② Pagbabayad ng gastusin sa pamumuhay (Grant-type na scholarship)

Tuition fee, admission fee at Grant-type scholarship Halaga ng suporta

Ito ay hinahati sa 3 kategorya ayon sa taunang kita. Ang tinatayang taunang kita ay depende sa bilang ng kapatid, edad, atbp., magbabago ito. Kaya alamin natin kung kwalipikado kayo na gamit ang "advancement fund simulator."

	maximum na halaga	2/3 ng maximum na halaga	1/3 ng maximum na halaga
	Grant-type scholarship Mga 910,000 yen	Mga 610,000 yen	Mga 300,000 yen
	Tuition exemption Mga 700,000 yen	Mga 470,000 yen	Mga 230,000 yen
Tinatayang taunang kita	0~2,700,000 yen pamilyang exempted sa resident tax Ika-1 dibisyon	0~3,000,000 yen Ika-2 dibisyon	0~3,800,000 yen Ika-3 dibisyon



4-7 Mga Scholarship para sa pamumuhay sa university

Ang scholarship ay may grant type (hindi na kailangang ibalik ang pera) at loan type (kailangang ibalik ang pera) Sumangguni sa sumusunod na iba't ibang uri ng scholarship:

Japan Student Services Organization JASSO (grant at loan)

Ito ang pinakapopular na scholarship sa Japan. Maaari ninyong gamitin ang homepage simulation para malaman kung eligible kayo para tumanggap ng scholarship. Maaari ninyong kompletuhin ang mga pamamaraan habang nasa senior high school kayo. Siguraduhin mismo ito sa inyong paaralan sa buwan ng Abril ng graduation year ninyo.

Grant- type scholarship	Ito ay para sa pamilyang may mababang kita at exempted sa resident tax. Makakatanggap man kayo o hindi ng scholarship at kung ang tuition at admission fee ay exempted o mababawasan ay depende sa istraktura ng inyong pamilya, kita, at mga grades sa high school. Depende ito sa uri ng paaralan, kung kayo ay nakatirang mag-isa, atbp.
Loan- type scholarship	Mayroong mga scholarship na walang interes at mga scholarship na may interes. Kung makakahiram kayo ng scholarship o hindi ay depende sa istraktura ng pamilya, kita, at mga grades sa senior high school .

Japan Student Services Organization Scholarship Counseling Center

Lunes~Biyernes 9:00~20:00 Tel.No. : 0570-666-301

<https://www.jasso.go.jp/shogakukin/index.html>



Suzuki Educational and Cultural Foundation (Grant-type)

Karapat dapat na tao	Estudyante sa senior high school na naninirahan sa Shizuoka Prefecture na papasok sa university nang 4 na taon o higit.		
Bilang ng taong kukunin	5 tao	Halaga ng suporta	Buwanang halaga 50,000 yen hanggang 4 na taon
Paraan ng pag-aplay, atbp.	Kailangan ang rekomendasyon ng Principal. Mag-aplay sa inyong paaralan.		

Suzuki Educational and Cultural Foundation Secretariat

Tel. No. : 053-447-8222 Mail info@suzuki-ecfound.com <https://www.suzuki-ecfound.com/scholarship/>

Suruga Scholarship Foundation (Grant-type)

Karapat dapat na tao	Estudyante sa senior high school na nag-aaral sa itinalagang senior high school sa Shizuoka Prefecture na nahihirapang mag-aral dahil sa pinansyal na dahilan, na papasok sa 4 na taong university, atbp.		
Bilang ng taong kukunin	Mga ilang tao	Halaga ng suporta	Buwanang halaga 40,000 yen
Paraan ng pag-aplay, atbp.	Kailangan ang rekomendasyon ng Principal. Mag-aplay sa inyong paaralan.		

Suruga Scholarship Foundation (Suruga Bank Co., Ltd. Head Office)

Tel. No. : 055-962-5619

Japan Finance Corporation

Katangian	Ito ay isang pambansang pautang sa edukasyon. Maaari kayong humiram ng hanggang 3.5 milyon yen. Maaari itong gamitin kasabay ng mga scholarship mula sa Japan Student Services Organization. Maaari kayong mag-aplay hindi lamang para sa tuition fee, kundi pati na rin para sa bayad sa test. Maaari rin kayong mag-aplay para sa pag-aaral sa ibang bansa.
Paraan ng pag-aplay	Mag-aplay online. Tumatanggap ng mga aplikasyon sa anumang oras ng taon. Mag-aplay sa loob ng 3 buwan bago ang kinakailangang panahon.
Tungkol sa pagbabayad	Depende kung magkano ang inyong hiniram at kung gaano katagal ninyo ito hiniram.

Japan Finance Corporation Education General Loans

Lunes~Biyernes 9:00~19:00 Tel. No. : 0570-008656 <https://www.jfc.go.jp/n/finance/search/ippan.html>

Council of Social Welfare Education Support Fund (Loan-type)

Katangian	Ito ay para sa pamilya na may mababang kita at exempted sa resident tax. Ang Social Welfare Council at Welfare Commissioners ay may pakialam sa suporta hanggang sa makumpleto ang pagbabayad. Maaari kayong mag-aplay ng hanggang 60,000 yen ~ 65,000 yen bawat buwan depende sa vocational school, junior college, university, atbp. Walang interes.
Paraan ng pag-aplay	Isubmit ang mga kinakailangang dokumento sa municipal council of social welfare.
Tungkol sa pagbabayad	Sa loob ng 10 taon (sisingilin ang overdue na interes)

Social Welfare Corporation Shizuoka Prefecture Social Welfare Council Life Support Division

Tel. No. : 054-254-5244 <http://shizuoka-wel.jp/money-resolution/lend/guidance/>

Motherless Fatherless Widow Welfare Fund Benefits (Loan-type)

Katangian	Ang pamilyang single-mother • single-father na may anak na wala pang 20 taong gulang ay karapat-dapat. Mayroong 12 uri ng mga pondo, tulad ng "pondo sa pag-aaral" na kailangan para sa pag-aaral sa senior high school o university at "pondo sa paghahanda sa trabaho" na kailangan para sa pagtatrabaho.
Tungkol sa pagbayad	Pababayaran ng multa kung hindi nagbayad sa loob ng deadline.
Application counter	Kumunsulta sa city welfare office o welfare section.

Mga scholarship na may kondisyon na magtrabaho sa isang partikular na trabaho

Care worker study fund loan system (loan-type)

Katangian	Ang programang ito ay para sa mga nakakuha ng mga kwalipikasyon ng care worker sa isang vocational school o university at handang magtrabaho bilang care worker sa Shizuoka Prefecture. Walang interes.
Halaga ng suporta	Buwanang halaga: sa loob ng 50,000 yen reserba sa admission sa loob ng 200,000 yen, reserba sa pagtatrabaho sa loob ng 200,000 yen, at iba pa.
Tungkol sa pagbabayad	Exempted ang pagbabayad kung magparehistro kayo bilang care worker sa loob ng 1 taon pagkatapos ng graduation at magtrabaho bilang caregiver sa loob ng 5 taon sa isang itinalagang pasilidad sa Shizuoka Prefecture Kung huminto kayo sa pag-aaral o huminto sa loob ng 5 taon, dapat ninyong ibalik ito.

Social Welfare Corporation Shizuoka Prefecture Social Welfare Council Life Support Division

Tel. No. : 054-254-5244

Shizuoka prefecture Pondo sa pag-aaral ng nursing staff Loan-system

Katangian	Ang mga nakakuha ng mga kwalipikasyon sa nursing (public health nurses, midwives, nurses, assistant nurses) sa vocational schools or universities ay eligible. Pagkatapos ng graduation, ang layunin ay magtrabaho bilang isang nursing staff sa Shizuoka Prefecture.
Halaga ng suporta	Buwanang halaga 15,000 yen~ 36,000 yen (depende sa mga kwalipikasyon at training facilities)
Tungkol sa pagbayad	Ang pagbabayad ay ma-eexempt kung kayo ay magtatrabaho bilang nursing staff sa Shizuoka Prefecture sa loob ng 5 taon pagkatapos ng graduation. Kung huminto kayo sa pag-aaral o huminto sa loob ng panahon na natanggap ninyo ang loan, dapat ninyong ibalik ito.

Shizuoka Prefectural Health and Welfare Department Medical Care Bureau Regional Medicine Division

Tel. No. : 054-221-2407 E-mail : chiikiiryou@pref.shizuoka.lg.jp

Nursery teacher study fund loan system (Loan-type)

Katangian	Ang programang ito ay para sa mga kukuha ng kwalipikasyon sa teacher training facility at nagnanais na magtrabaho bilang guro ng nursery sa itinalagang pasilidad sa Shizuoka Prefecture. Walang interes.
Halaga ng suporta	Sa loob ng 50,000 yen bawat buwan, may entrance fee na 200,000 yen at reserba sa pagtatrabaho na 200,000 yen
Tungkol sa pagbabayad	Ang pagbabayad ay ma-eexempt kung magparehistro kayo bilang nursery teacher sa loob ng 1 taon pagkatapos ng graduation at magtatrabaho bilang nursery teacher sa loob ng 5 taon sa itinalagang pasilidad o nursery school sa Shizuoka Prefecture. Kung huminto kayo sa pag-aaral o huminto sa loob ng 5 taon, dapat ninyong ibalik ito.

Social Welfare Corporation Shizuoka Prefecture Social Welfare Council Life Support Division

Tel. No. : 054-254-5244

Bilang karagdagan, may mga scholarship din na ipinagkakaloob ng municipalities at universities. Pakitingnan ang homepage.



05 Mga organisasyon para sa konsultasyon ng pamumuhay, kurso • karera para sa kinabukasan



Mahalagang magkaroon ng regular na pag-uusap sa inyong pamilya tungkol sa "pagpasok sa mas mataas na edukasyon" at "pagtatrabaho." Kung may bagay na hindi ninyo maintindihan, kumunsulta kayo sa inyong guro sa senior high school.

Kung nag-aalala kayo tungkol sa inyong Japanese language, magandang ideya na kumunsulta sa multilingual consultation counter sa inyong munisipyo kung saan may mga laang interpreter.

Shizuoka Prefectural Multicultural Coexistence General Consultation Center "Camellia"

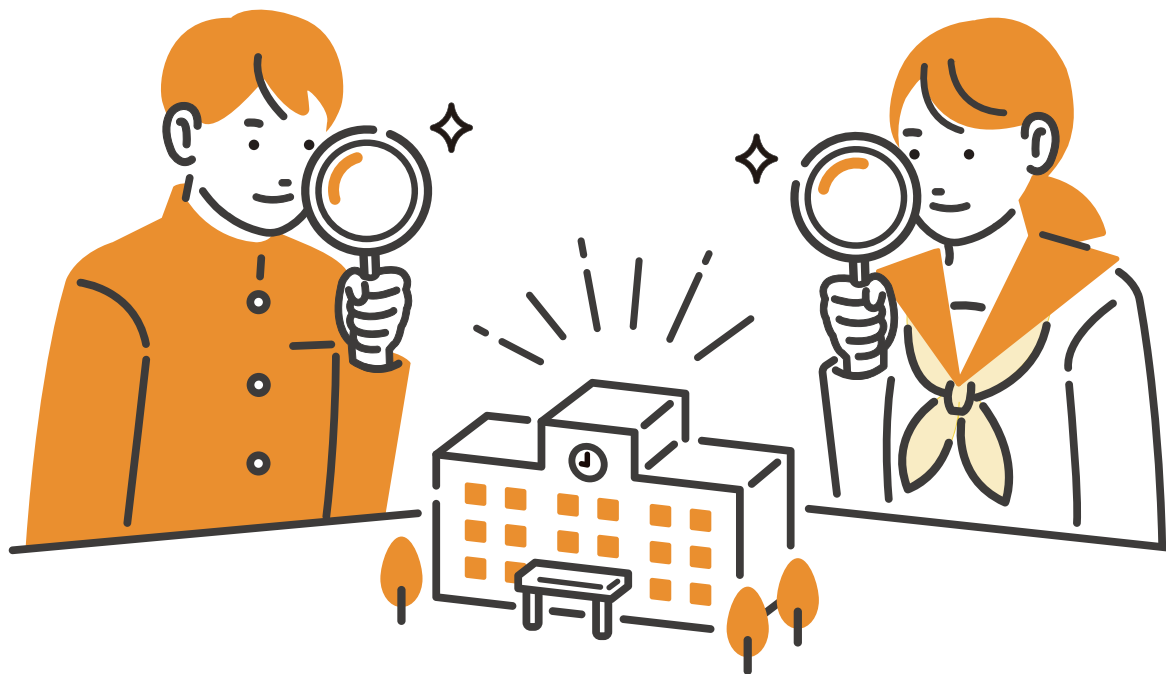
Maaaring kumunsulta sa mga Wikang -Portuguese, Spanish, Filipino, English, Vietnamese Chinese, Indonesian

Contact	Address : 〒422-8067 Shizuoka City Suruga Ku Minami Cho 14-1 Mizunomori Bldg. 2Floor Shizuoka International Exchange Association
	Lunes ~ Biyernes 10:00 ~ 16:00
	Portuguese • Spanish - Martes • Biyernes
	Filipino - Lunes • Biyernes
	Chinese - Lunes • Miyerkoles
	Vietnamese - Martes • Huwebes
	Indonesian - Miyerkoles • Huwebes
English - Lunes • Miyerkoles • Huwebes • Biyernes	
Tel. No. : 054-204-2000 Mail : sir07@sir.or.jp	
Line : sirlnejpn01 Skype : siradviser	
Facebook : Adviser Shizuoka Messenger : @adviser.shizuoka	



Multilingual
consultation
list





Kahilingan po sa mga taong gumamit nitong guidebook.

Nais po naming malaman kung sa anong pagkakataon ninyo ginamit ito at ano ang inyong opinyon, pakisagutin po lamang itong questionnaire.



Lumikha : Shizuoka International Exchange Association

〒422-8067 Shizuoka City Suruga Ku Minami Cho 14-1 Mizunomori Bldg. 2Floor

Tel. No. : 054-202-3411 Mail : info@sir.or.jp URL : <http://www.sir.or.jp>