

がいこく 外国につながる
こうこうせい 高校生の

しんろ 進路を
おうえん 応援する

オレンジガイド



はじめに

これは、高校の先生や生徒の日本語指導、生活支援に関係する方たちが、外国につながる高校生や、その保護者に高校卒業後の進路について説明やアドバイスをするとき活用してほしいガイドブックです。

ガイドブックの目的

高校生が自分の希望に沿った進路を実現するためには、生徒自身が日本の制度について理解を深め、準備を進めることが重要です。そして、保護者の理解と協力が欠かせません。「働く」としても「進学する」としても、家族の考えやお金が大きく関係するからです。また、高校で行われる進路支援は、日本独自の慣習や仕組みに基づいていることがたくさんあります。このガイドブックの活用が外国につながる生徒の進路決定に役立つことをねらいとしています。

誰が使うの？

高校の先生や生徒の日本語指導、生活支援に関係する方たちが、生徒や保護者を交えた面談のときなどに使うことを想定しています。難しい内容もありますが、生徒や保護者が理解を深められるよう、漢字にルビをつけています。静岡県国際交流協会のウェブサイトからもダウンロードできますので、必要なページだけを印刷することもできます。ポルトガル語版、フィリピン語版もあります。

何が書いてあるの？

日本の高校が行う進路支援の内容や、日本社会で「働く」「進学する」ためのスケジュール、お金、相談できる機関等について書かれています。進路を決めるために、必要な準備が分かります。

高校生になると、将来自分がどうなりたいのか、どんな仕事をしたいのかを具体的に考え、卒業までに進路を決定しなければなりません。このガイドブックが、進路について考えたり、家族で話をしたりする上でお役に立てば幸いです。

最後に、このガイドブックを作成するにあたり、高校の先生や日本語支援者をはじめ、多くの皆様にアドバイスやご協力をいただきました。心より感謝申し上げます。



もくじ

01 高校とは

- 1-1 中学と高校の違い 04
- 1-2 高校生活にかかるお金 05
- 1-3 奨学金について 07
- 1-4 「中卒」と「高卒」の違い 12

02 進路について

- 2-1 静岡県の高校生の進路状況 13
- 2-2 高校の進路支援 13
- 2-3 進学したい生徒への進路支援 14
- 2-4 就職したい生徒への進路支援 15
- 2-5 日本語能力試験（JLPT） 16

03 働く

- 3-1 「働く」の種類 17
- 3-2 高校生の就職活動 18
- 3-3 一人一社制 20
- 3-4 仕事と在留資格－自分の在留資格を確認しよう－ 20
- 3-5 仕事や就職の相談機関 21

04 進学する

- 4-1 進学先の種類－大学・短大・専門学校－ 25
- 4-2 入試の種類 26
- 4-3 主な大学入試スケジュール 27
- 4-4 大学入試にかかるお金 28
- 4-5 大学生活にかかるお金 28
- 4-6 高等教育の修学支援新制度 29
- 4-7 大学生活のための奨学金 30

05 進路や生活の多言語相談機関 34

01 こうこう 高校とは



1-1 ちゅうがく こうこう 中学と高校のちがい

日本では、高校は義務教育機関ではありませんが、高校への進学率は約97%（静岡県では約99%）です。中学校を卒業したほぼ全員が高校に進学しています。

中学と高校では、次のような大きな違いがあります。

	ちゅうがく 中学	こうこう 高校
がくしゅうないよう 学習内容	おも きょうか 主な教科は こくご すうがく えいご 国語・数学・英語・ りか しゃかい 理科・社会です。	りか ぶつり かがく せいぶつ 理科は物理・化学・生物など しゃかい ちり にほんし せかいし 社会は地理・日本史・世界史など わ ふくざつ に分かれ、複雑になります。
がくしゅう 学習レベル	きそ ないよう 基礎の内容です。	りよう ふ ないよう むずか 量が増え、内容も難しくなります。
りゅうねん 留年	ありません。 ぜんいんそつぎょう 全員卒業できます。	せいせき わる けっせき おお 成績が悪かったり、欠席が多いと りゅうねん たいがく 留年や退学になります。
アルバイト	できません。	がっこう みと はんい 学校の認める範囲内でできます。
そつぎょうご 卒業後 しんろ の進路	ほとんどの中学生が じたく かよ こうこう 自宅から通える高校 しんがく に進学します。	がっこう だいがく たんだい せんもんがっこう どんな学校（大学・短大・専門学校 とう しんがく なに まな 等）に「進学」して何を学ぶか、 かいしゃ しゅうしょく なん しごと どんな会社に「就職」して何の仕事 じぶん き をするか、自分で決めます。

こま
細かく、
ふか
深くなります。

そつぎょう
卒業できないことが
あります。

べんぎょう しごと りょうりつ
勉強と仕事の両立は
じぶんしだい
自分次第です。

じりつ
自立した
おとな せいかつ
大人として生活する
じゅんび
準備をします。

高校では生徒が自分で決められることが増え、静岡県の中で行動範囲も広がります。先生とのコミュニケーションも中学より少なくなります。自分で目標をもって過ごすことが充実した高校生活につながります。

高等専修学校（専修学校高等課程）を知っていますか

高等専修学校は、中学校卒業者を対象とした学校です。静岡県内には、料理、美容、服飾、工業、商業実務などの分野の学校が12校あります。高等専修学校の特徴は、高等学校と比べて実習や実技の授業が多く、働く上で必要な資格や技術の習得に重点が置かれていることです。また、高等専修学校の中には、通信制高校と連携して、学校の通常のカリキュラムを終了することで、専門科目の資格などとは別に高卒の資格が習得できるところもあります。なお、就学支援金制度なども私立高校と同じ扱いとなります。

(公社) 静岡県職業教育振興会 <https://wakuwaku-school.or.jp/junior-high/>

1-2 高校生活にかかるお金

県立高校と私立高校ではかかるお金が違います。

県立高校の授業料など

区分	授業料 (年額) ※1	入学時に必要なお金			校納金 (年額)
		入学料	校納金	教科書代や 体育服等	
全日制	118,800円	5,650円	50,000円 くらい	100,000円～ 150,000円 くらい	120,000円～ 150,000円 くらい
定時制	単位制以外	2,100円	50,000円 くらい	10,000円～ 30,000円 くらい	100,000円～ 130,000円 くらい
	単位制	1単位につき 1,740円	2,100円	20,000円 くらい	授業を受ける 数による 20,000円 くらい
通信制	1単位につき 336円	510円	6,000円 くらい	授業を受ける 数による 6,000円 くらい	6,000円 くらい

※1 入学時に授業料は払いません。ほとんどの生徒は、就学支援金制度(1-3 ①)の申し込みをするからです。

ほとんどの県立高校（全日制）では、入学するときに入学金、制服代、教科書代、校納金を払います。校納金とは、教材や修学旅行などの学校行事、PTA会費等にかかるお金のことです。入学時に必要なお金は15万円～20万円です。一年の校納金は12万円～15万円くらいです。金額は学校と学年によって違います。

定時制（単位制以外）では、教科書代や校納金として、入学時に必要なお金は6万円～8万円です。一年の校納金は10万円～13万円くらいです。

定時制（単位制）では、校納金として、入学時に必要なお金は3万円くらいです。教科書代は授業を受ける数によって違います。

通信制では、校納金として、入学時に必要なお金は7万円くらいです。教科書代は授業を受ける数によって違います。

私立高校の授業料など（学校や高校のコースにより異なります）

くぶん 区分	じゅぎょうりょう 授業料（年額）	にゅうがくきん およ しせつひ 入学金及び施設費	ひつようけいひ とう 必要経費等 （入学時）	ひつようけいひ とう 必要経費等 （年額）
ぜんにちせい 全日制	444,000円くらい (37,000円×12か月)	150,000～200,000円 くらい	100,000～150,000円 くらい	120,000～150,000円 くらい
つうしんせい 通信制	200,000円くらい	70,000円くらい	100,000円くらい	100,000円くらい

多くの私立高校では、入学前に入学金、施設費、一期分（3か月～4か月分）の授業料、必要経費等を支払います。必要経費等とは、教材費や制服、保険代、修学旅行の積立金、健康診断などのお金のことです。学校によっては「就学支援金」が確定する8月くらいまでは決められた授業料を支払います。確定した後は減免（払わなければいけない金額が少なくなる）こと）され、払い過ぎていた場合は計算をして調整されたり、返金されます。入学時に必要なお金は40万円～50万円です。

多くの通信制高校でも、入学前に入学金や授業料、必要経費等を支払います。入学時に必要なお金は30万円～40万円です。

私立高校と通信制高校では、支払いの時期や金額が学校や家族の所得によって違うので、事前に調べておきましょう。

入学時に必要なお金

県立高校の場合

15万円～20万円

※定時制(単位制以外)は

6万円～8万円

※定時制(単位制)は3万円

※通信制は7千円



私立高校の場合

40万円～50万円

※通信制は30万円～40万円



1-3 奨学金について

日本では、安心して教育を受けられるよう、国が高校生(及び専修学校高等課程)の教育費を支援しています。主な制度は「① 就学支援金制度」と「② 奨学給付金制度」です。

① 就学支援金制度

国及び県の制度で、授業料が免除(払わなくてもよい)、または負担が減ります。公立高校も私立高校も入学するとすぐに先生から説明がありますので、申し込みましょう。ただし、保護者の年収(世帯年収)が910万円を超える場合は授業料の免除がありません。この制度は県から学校に補助金が支払われるもので、生徒や保護者がもらうお金ではありません。

対象者

年収が約910万円より少ない人

支給額 公立高校

年額118,800円(公立高校の授業料)

区分	支給額
全日制	年額118,800円(月額9,900円)
定時制(学年制)	年額32,400円(月額2,700円)
定時制(単位制)	年額52,200円(30単位履修の場合)
通信制	年額10,080円(30単位履修の場合)

しりつこうこう ほごしゃ ねんしゅう しきゅうがく か しずおかけん じゅぎょうりょうげんめんせいで
 私立高校は保護者の年収によって支給額が変わります。これは、静岡県の授業料減免制度と
 くに しえんきんせいで あ きんがく
 国の支援金制度を合わせた金額です。

しりつこうこうぜんにちせい ねんど
私立高校全日制（2023年度）

ねんしゅう めやす ※1 年収の目安	げんめん きんがく ※2 減免の金額
まんえんみまん 0～270万円未満	えん げつがく えん 513,000円（月額42,750円）
まんえんみまん 270～350万円未満	えん げつがく えん 453,600円（月額37,800円）
まんえんみまん 350～700万円未満	えん げつがく えん 396,000円（月額33,000円）
まんえんみまん 700～820万円未満	えん げつがく えん 198,000円（月額16,500円）
まんえんみまん 820～910万円未満	えん げつがく えん 118,800円（月額9,900円）
まんえん いじょう 910万円以上	えん 0円

しりつこうこうつうしんせい たんいせい ねんど
私立高校通信制・単位制（2023年度）

ねんかん たんい りしゅう ぼあい しえん
年間25単位を履修した場合の支援のモデルケース

しずおかけん じゅぎょうりょうげんめんせいで くに しえんきんせいで あ きんがく
 静岡県の授業料減免制度と国の支援金制度を合わせた金額です。

ねんしゅう めやす ※1 年収の目安	げんめん きんがく ※2 減免の金額
まんえんみまん 0～700万円未満	えん じょうげん たんい えん 300,750円（上限：1単位あたり12,030円）
まんえんみまん 700～820万円未満	えん じょうげん たんい えん 150,375円（上限：1単位あたり6,015円）
まんえんみまん 820～910万円未満	えん じょうげん たんい えん 120,300円（上限：1単位あたり4,812円）
まんえん いじょう 910万円以上	えん 0円

※1 せたいねんしゅう りょうしん こうこうせい ちゅうがくせい にんかぞく りょうしん はたら ぼあい めやす
 世帯年収は、両親・高校生・中学生の4人家族で、両親のどちらかが働いている場合の目安です。

※2 しんがく こうこう じゅぎょうりょう じょうげんがく
 通学する高校の授業料が上限額です。

- じっさい はんてい にゅうがくご こうこう つう げん ほごしゃ ていしめつ じ
 実際の判定は、入学後に高校を通じて県に、保護者のマイナンバーを提出することで、自
 どうてき はんてい
 動的に判定されます。
- ほごしゃ げんそく しんけんしゃ ちち はは ひとりおやせたい ぼあい ちち はは
 保護者とは、原則「親権者（父と母）」一人親世帯の場合は「父または母」です。
- しずおかけんいがい こうこう しんがく ぼあい しえんないよう か
 静岡県以外の高校に進学した場合の支援内容は変わります。

② 奨学給付金制度

国の制度で所得が少ない家族のための支援金です。教科書代や修学旅行費など、授業料以外の教育費に使うことができます。返す必要はありません。入学後、高校を通して手続きをします。認定されると11月～1月頃にお金を受け取ることができます。1年ごとに申請が必要になります。

対象者

保護者が静岡県内に住んでいること

収入の目安

年収が4人家族の場合、約270万円より少ないこと



支給額 公立高校 2023年度

区分	支給額	
生活保護世帯（全日制・定時制・通信制課程）	32,300円	
市町村民税所得割額、 道府県民税所得割額が 非課税の世帯	一人目（通信制・専攻科） 二人目以降も同じ	50,500円
	一人目（全日制・定時制）	117,100円
	二人目以降（全日制・定時制）	143,700円

※ 二人目以降とは入学する生徒のほか15歳以上23歳未満の扶養されている兄弟姉妹がいる場合

支給額 私立高校及び専修学校高等課程 2023年度

区分	通信制・専攻科以外 支給額（年額）	通信制 支給額（年額）	専攻科 支給額（年額）
生活保護世帯	52,600円	52,600円	—
市町村民税所得割額及び 道府県民税所得割額が 非課税の世帯	一人目	52,100円	52,100円
	二人目以降	152,000円	52,100円

※ 二人目以降とは入学する生徒のほか15歳以上23歳未満の扶養されている兄弟姉妹がいる場合

ほか しゅうがくしえんせいど その他の修学支援制度

かけいきゅうへん しえん 家計急変への支援

しよとくせいげん しゅうがくしえんきん しきゅう ひと きゅう ほごしゃ しごと びょうき
所得制限により就学支援金が支給されない人で、急に保護者の仕事がなくなったり、病気や
ケガで休職しなければならなくなった家族のための支援金です。収入が少なくなった家族（年
しゅう めやす にんかぞく ばあい やく まんえん すく ひと じゅぎょうりょう やす てつづ
収の目安は、4人家族の場合、約272万円より少ない人）は、授業料が安くなります。手続きは
こうこうとう そうだん
高校等に相談してください。

まな なお しえん 学び直しへの支援

こうこう ちゅうたい いちど こうこう はい ひと しえんきん ほごしゃ しよとく しゅうがくしえんせいど
高校を中退し、もう一度高校に入りたい人への支援金です。保護者の所得が就学支援金制度
おな すく ばあい しんせい ぜんにちせい さいだい げつ ていじせい およ つうしん
と同じくらい少ない場合に申請することができます。（全日制は最大12か月、定時制及び通信
せい さいだい げつ
制は最大24か月）。
てつづ しんがく こうこうとう そうだん
手続きは進学する高校等に相談してください。

しょうがくきんたいよせいど 奨学金貸与制度

たいよがた かね かえ しえんきん せいとほんにん かね か こうこう
貸与型（お金をあとで返します）の支援金です。生徒本人がお金を借りることができ、高校
そつぎょうご かえ だいがくしんがく りゆう かえ むづか ばあい へんさいきかん の
卒業後に返します。大学進学などの理由で返すことが難しい場合は、返済期間を延ばすことが
できます。
てつづ こうこう そうだん
手続きは高校に相談してください。



	たいよがたきょういくしょうがくきん 貸与型教育奨学金 きょういくしきん 教育資金	たいよがたきょういくしょうがくきん 貸与型教育奨学金 しょうがくきん 奨学金	ていじせいつうしんせい 定時制通信制 しゅうがくしきん 修学資金
たいしょうしゃ 対象者	こうこう 高校 とくべつしえんがっこう 特別支援学校 せんしゅうがっこうとうこうかてい 専修学校高等課程	こうこう 高校 こうとうせんもんがっこう 高等専門学校	ていじせいせいと 定時制生徒 つうしんせいせいと 通信制生徒
しんせいじょうけん 申請条件	ほごしゃ しずおかけんない す 保護者が静岡県内に住んでいること		せいとほんにん しごと ふく 生徒本人が仕事（アルバイト含む） をしていること ねんかん たんい いじょう りしゅう 年間18単位以上履修していること
せいせきじょうけん 成績条件	ちゅうがっこう いじょう 中学校3.5以上 こうこう いじょう 高校3.0以上	なし	なし
れんたいほしょうにん 連帯保証人	ふたり 2人		ふたり 2人
たいよがく 貸与額	こうりつ がっこう じたく かよ 公立の学校に自宅から通う 216,000円/年 こうりつ がっこう じたくがい かよ 公立の学校に自宅外から通う 276,000円/年 しりつ がっこう じたく かよ 私立の学校に自宅から通う 360,000円/年 しりつ がっこう じたくがい かよ 私立の学校に自宅外から通う 420,000円/年	168,000円/年	
しょとく めやす 所得の目安	にんかぞく まんえん 4人家族で807万円 より少ないこと	にんかぞく まんえん 4人家族で425万円 より少ないこと	ほごしゃとう ねんしゅう まんえん 保護者等それぞれの年収が350万円 より少ないこと
へんさいほうほう 返済方法	そつぎょうご ぶんかつとう へんさい 卒業後に分割等で返済します。		そつぎょう ばあい へんさい めんじよ 卒業した場合は返済が免除されます。 そつぎょう ばあい 卒業できなかった場合はそれまでに う しょうがくしきん ぜんがく へんさい 受けた修学資金の全額を返済しなければいけません。

①就学支援金 ②奨学給付金 修学支援制度は入学後に申請し、適用されるまでに数か月かかります。特に私立高校に通う場合はお金を入学前から用意しておく必要があります。いつまでに、いくら必要なのか、高校等に確認しましょう。

1-4 「中卒」と「高卒」の違い

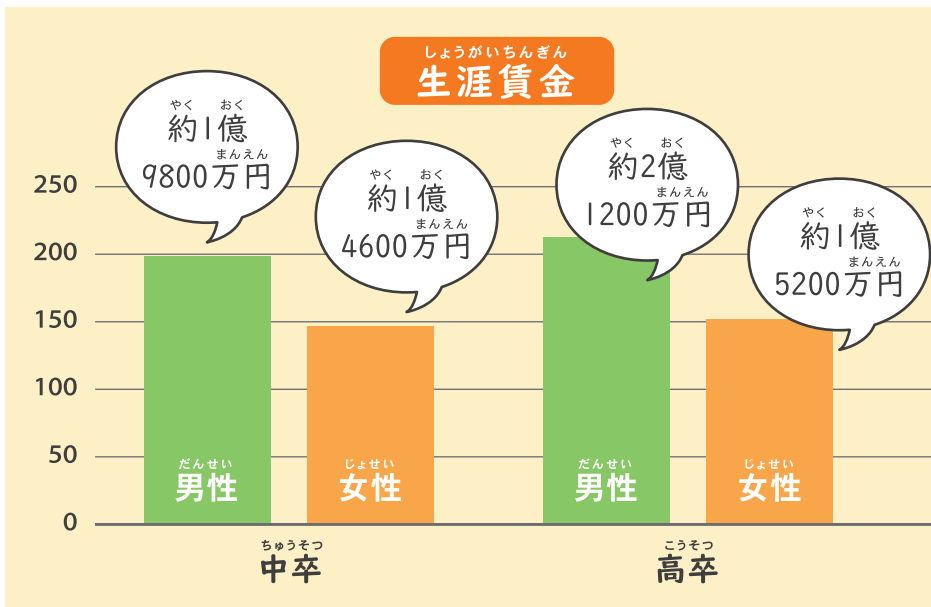
「中卒」と「高卒」では、生涯賃金（人が一生の間に働いて受け取るお金）や正社員の割合など大きな差があります。条件の良い仕事につくために専門的な資格を取りたい人もいます。試験を受けるときに、高卒を条件にしている資格もたくさんあります。

高卒以上が条件の資格（例）

栄養士、栄養管理士、看護師、美容師免許など
専門学校や大学に進学するためにも高卒の資格が必要です。



「中卒」と「高卒」生涯賃金の違い（2019年）



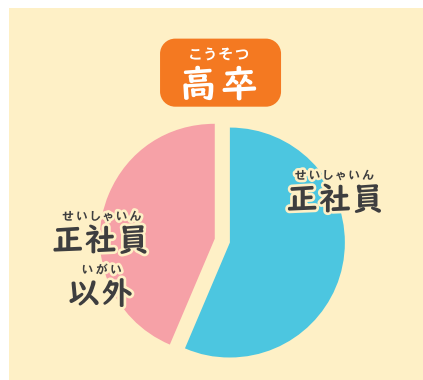
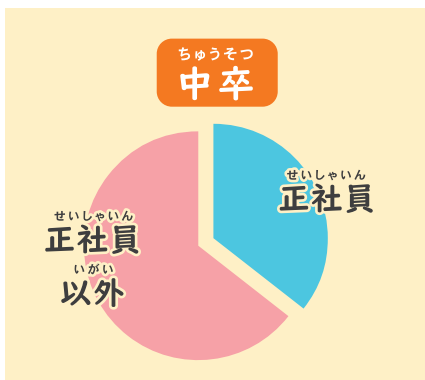
中卒と高卒では生涯賃金に約600万円～1400万円の差がみられます。



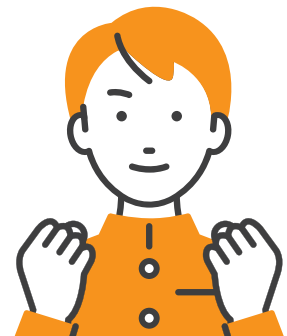
※ 学校を卒業後60歳までフルタイムの正社員を続ける場合 ※ 退職金は含めない

出典：ユースフル労働統計2021—労働統計加工指標集— <https://www.jil.go.jp/kokunai/statistics/kako/2021/index.html>

「中卒」と「高卒」正社員で働く人の割合



高卒のほうが正社員で働く人の割合が高いです。



出典：平成30年若年者雇用実態調査

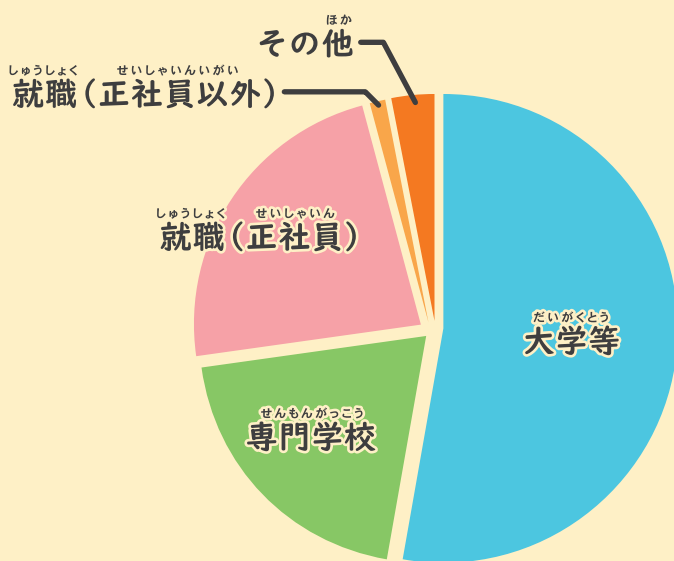
<https://www.mhlw.go.jp/toukei/list/4-21-c-jyakunenkyou-h30.html>

02 しんろ 進路について

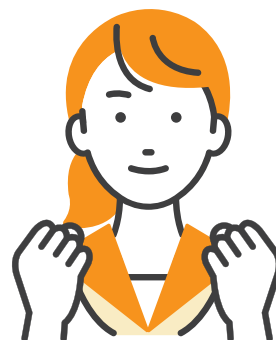


2-1 しずおかけん 静岡県 こうこうせい の高校生 しんろじょうきょう の進路状況

ねんど 2020年度 しずおかけんこうとうがっこうそつぎょうしゃ 静岡県高等学校卒業者の しんろ 進路



せんもんがっこう 専門学校を含めると ふく 約73%の生徒が やく せいと 進学しています。 しんがく



しゅってん 出典：高等学校等卒業者の卒業後の状況調査（静岡県教育委員会教育政策課）

<https://www.pref.shizuoka.jp/kyouiku/sotugo.html>

2-2 こうこう 高校 しんろしえん の進路支援

日本では、ほとんどの高校生は卒業する前に進路を決定します。高校では、1年生からいろいろな進路支援があります。進路未決定（進学先も就職先も決まっていないこと）のまま高校を卒業すると、それまで受けていた高校のサポートがなくなります。そのため、自分で学習する環境をつくることや、就職を希望する生徒は内定（企業が採用の意思を示すこと）をとることがさらに難しくなります。

保護者は高校の進路支援や子どもの考えを知っておくことが大事です。分からないことは、先生に聞きましょう。そして、子どもが将来どうなりたいたいのか、家族で話し合しましょう。

高校生の進路は大きく「進学」か「就職」に分かれます。

2-3 進学したい生徒への進路支援

高校によって違いますが、進学に向けていろいろな進路支援があります。

学年	主な進路支援	目標
1年生	<ul style="list-style-type: none"> 進路適性検査 進路希望調査 面談（二者面談、三者面談） 模擬試験 	<ul style="list-style-type: none"> 「文系」「理系」を知り、どちらに進みたいか、決めます。 興味のある大学や学部を調べます。 進学にいくらかかるか、お金を調べます。 日本語能力試験、英検など積極的に受けましょう。
2年生	<ul style="list-style-type: none"> 進路希望調査 保護者説明会 面談（二者面談、三者面談） 模擬試験 3年生に向けた科目選択 	<ul style="list-style-type: none"> 大学や学部を具体的に考えます。 オープンキャンパスや体験授業等に積極的に参加しましょう。 「面接」「小論文」の練習をします。
3年生 (4年生)	<ul style="list-style-type: none"> 進路希望調査 保護者説明会 面談（二者面談、三者面談） 模擬試験 	<ul style="list-style-type: none"> 進学希望先を決定します。 「面接」「小論文」の練習をします。 「志望理由書」を書きます。 さらに学力を伸ばします。 進学準備をします。

秋までに「文系」か「理系」を決めます。進路適性検査があるので、参考にしましょう。

先生や家族と相談しながら、進路希望先を決定しましょう。

先生のアドバイス、面談を通して、受験計画を立てます。生徒は自分の目標達成に向けて、学力を伸ばしましょう。

高校では、1年生から「進路希望調査」があります。進学に役立てるための模擬試験が1年生と2年生は3回くらい、3年生は5回くらいあります。生徒は自分の実力を知り、学校の授業や補講、家での勉強を通して、学力を伸ばすことが大切です。

生徒と先生の「二者面談」、保護者を交えた「三者面談」があります。普段から、家族で進路についてよく話し合うことが大切です。

2-4 就職したい生徒への進路支援

高校によって違いますが、就職に向けていろいろな進路支援があります。

学年	主な進路支援	目標
1年生	<ul style="list-style-type: none"> 進路適性検査 進路希望調査 面談（二者面談、三者面談） 	<ul style="list-style-type: none"> 興味のある職業を調べます。 日本語能力試験や英検など積極的に受けましょう。
2年生	<ul style="list-style-type: none"> 模擬試験（一般常識対策） 進路希望調査 会社見学 インターンシップ 面談（二者面談、三者面談） 	<ul style="list-style-type: none"> どんな仕事があるか、考えます。 自分が合っている仕事を考えます。 求人票の見方や履歴書の書き方を学びます。 日本語能力試験、英検など積極的に受けましょう。
3年生 (4年生)	<ul style="list-style-type: none"> 進路希望調査 面接練習 面談（二者面談、三者面談） 地元企業ガイダンス ビジネス講座（履歴書の書き方など） 	<ul style="list-style-type: none"> 先生との面談を通して、希望企業を決めます。 応募書類を作成します。 入社において社会人になるための準備をします。

進路適性検査や職業講座を通して進路を考えましょう。

2年生が終了するまでに進路希望を決定します。それまでに会社見学やインターンシップに参加しましょう。

希望企業への就職に向けて面接や試験の練習をします。入社に向けて準備をします。



2-5 日本語能力試験 (JLPT)

日本語を母語としない人の日本語能力を判定する試験です。N1～N5に分かれていて、N1が一番高いレベルです。毎年7月と12月に試験があります。企業が外国人を雇う時に一番心配するのは、どのくらい日本語でコミュニケーションがとれるか、ということです。大学によっては入試のときに評価の対象になります。

「働く」「進学する」どちらにしても合格していると日本語能力のアピールになります。

日本語能力試験受付センター

電話番号 03-6686-2974

<https://www.jlpt.jp/>

3年生になると忙しくなるので、日本語能力試験は3年生になる前に受けましょう。大学進学のためにはN1があるといいです。



03 はたら 働く



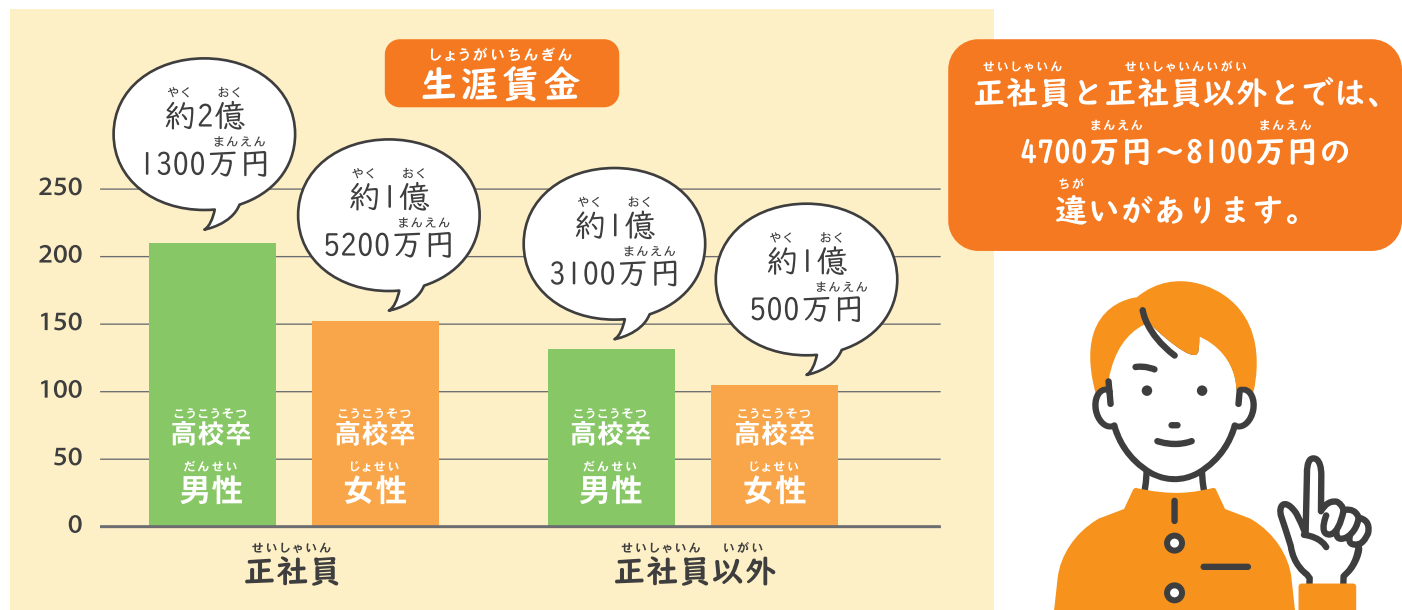
3-1 「働く」の種類

「働く」には、いろいろな働き方があります。正社員と正社員以外の違いを理解しましょう。

	正社員	正社員以外（派遣やアルバイトなど）
雇用期間	定年まで働けます。	3か月、1年など期限があります。
給料	月給制です。 働く日数や時間で毎月の基本の給料は変わりません。給料は少しずつあがります。 ボーナスや退職金があります。住宅、家族などの手当もあります。	時給制です。 働く日数や時間で毎月の給料が変わります。 何年働いても給料はほとんど同じです。
仕事	いろいろな仕事をします。 人に教えることもあります。	仕事の内容はほとんど同じです。 頼まれた仕事だけします。
メリット	生活が安定し、不安が少ないです。 教育ローンや住宅ローンを借りられます。研修などを受けられます。	派遣会社等による手続きや言葉のサポートがあります。働く場所や仕事の内容、仕事の期間が決まっています。
デメリット	覚えることや仕事が増えます。 勤務地や配属が変わることがあります。 長い休みがとりにくいです。	不景気になると仕事なくなる可能性があります。年齢があがると仕事が見つかりにくいです。

安定した生活や、日本で長く仕事をしたい人は、正社員で働くことを考えましょう。生涯賃金も違います。正社員の場合仕事の内容や責任が増えますが、研修を受けることや、住宅手当や特別休暇など、会社の制度やサービスを利用できます。正社員は、自分の知識を増やしながら、成長することができます。

「正社員」と「正社員以外」生涯賃金の違い(2019年)



※ 学校を卒業後60歳までフルタイムの正社員、正社員以外を続ける場合 ※ 退職金は含めない

出典：ユースフル労働統計2021 ー労働統計加工指標集ー <https://www.jil.go.jp/kokunai/statistics/kako/2021/index.html>

3-2 高校生の就職活動

日本では、高校生や大学生は卒業してすぐに働き始めることが一般的です。これを「新卒」、「新卒就職」といいます。卒業と同時に就職すること、高校を卒業して4月1日から働くことです。

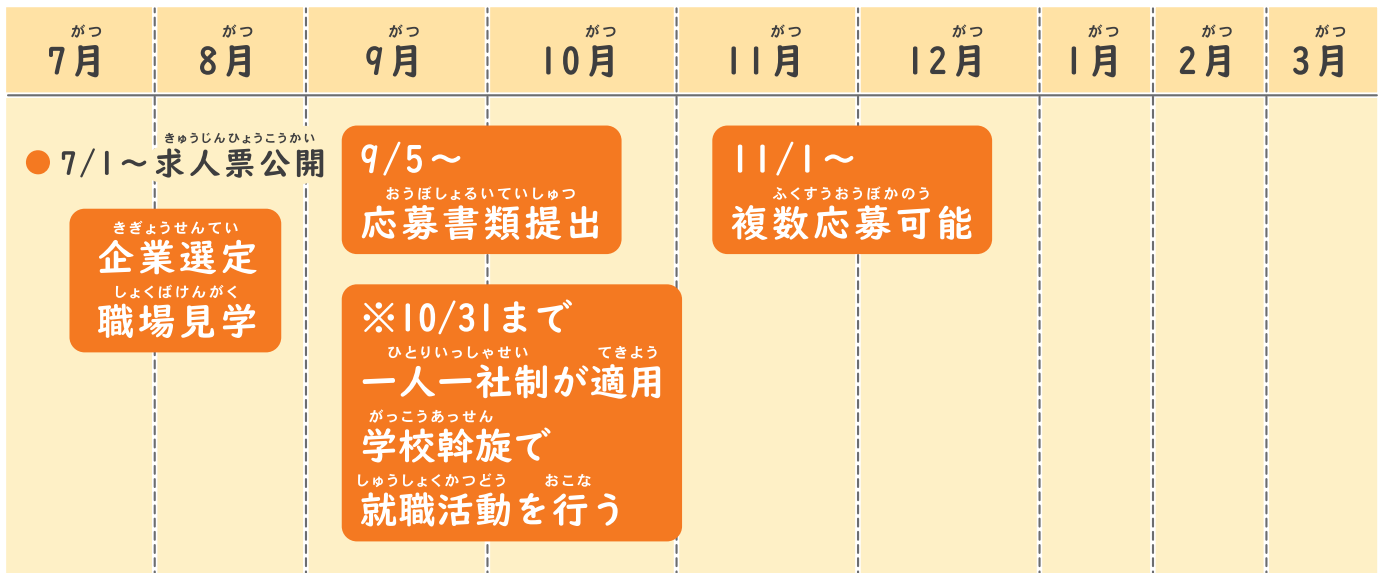
高校生が就職する時、「新卒」であることが重要です。理由は、新卒で一度就職したけれど、すぐに辞めてしまった、高校生の時に就職活動をせず就職する会社が決まっていなまま卒業してしまった、という人が正社員として仕事に就くのは新卒の時より難しくなるからです。

日本では、高校生の就職活動は、学校に来た求人情報に対し、学校の推薦を受けて応募する「学校斡旋」が一般的な進め方です。学校が会社と生徒の間に入るため、応募や会社への連絡等、学校のサポートが受けられます。

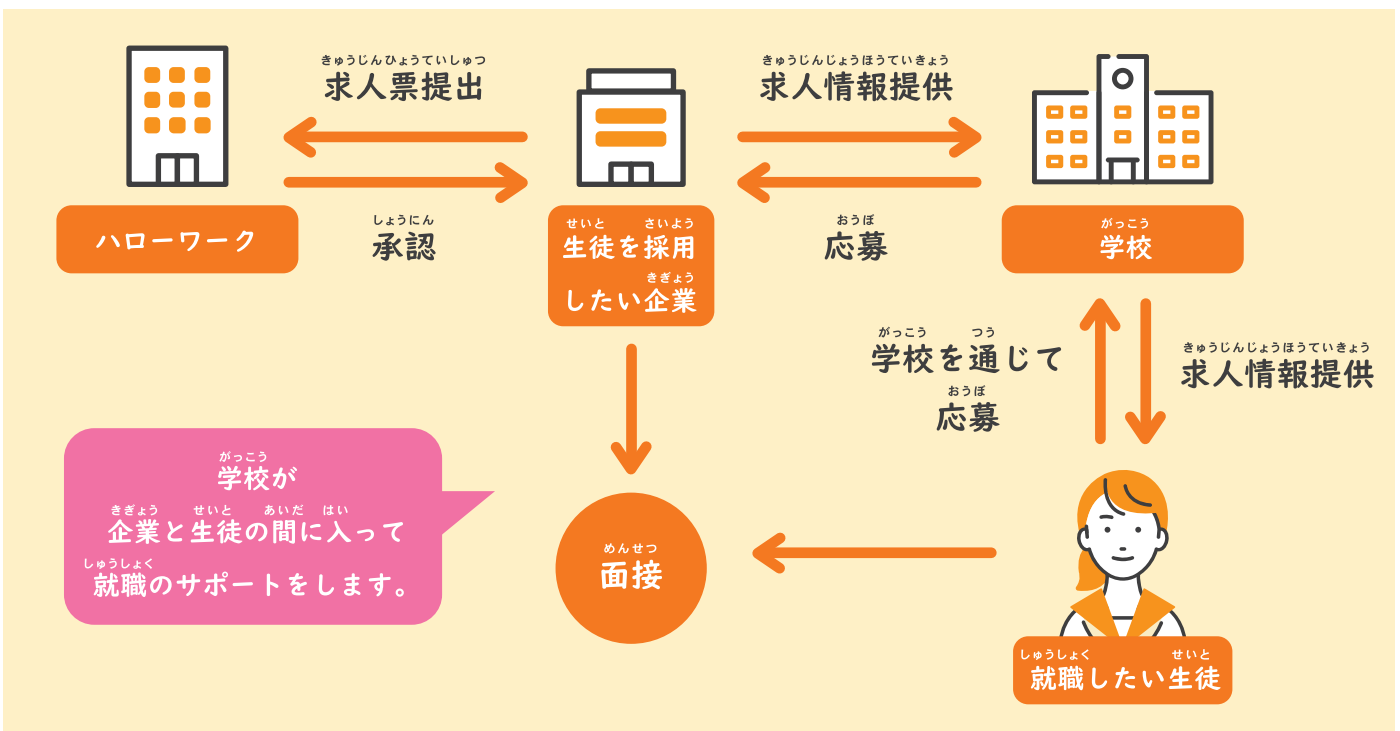
応募する会社を自分で探して自由に応募する「自己開拓」といった就職活動の進め方もありますが、まずは「一人一社制」による「学校斡旋」での就職活動で就職先を探しましょう。



スケジュール



学校斡旋



自己開拓



3-3 一人一社制

「学校斡旋」で応募受付開始日から一定期間は、一人の生徒が応募できる企業は1社のみ（他の企業へ同時に応募はできない）という制度です。内定した場合、就職活動は終了します。

静岡県では、応募開始から10月末までは一人一社制が適用され、11月以降は一人三社まで同時に応募できます。

このルールは、就職活動が学業の妨げにならないように、生徒一人ひとりに平等な就職機会を与えよう、という考えに基づいています。

3-4 仕事と在留資格 — 自分の在留資格を確認しよう —

在留カードには、名前、国籍、性別、生年月日、在留資格、在留期間、働くことができるかなどが書いてあります。

「在留資格」には、働ける在留資格と働けない在留資格があります。働ける在留資格は「就労制限なし」「一部就労制限あり」、働けない在留資格は「就労不可」と書いてあります。働けない在留資格でも「資格外活動許可」を取れば週28時間以内のアルバイトができます。「資格外活動許可」があるかどうかは、在留カードの裏に書いてあります。

仕事をする時には必ず在留資格を聞かれるので、自分の在留資格を確認しましょう。

「家族滞在」の資格を持つ人は在留資格が変更できます。

① 高校を卒業して就職する場合

高校卒業後に「定住者」か「特定活動」の在留資格に変えることができます。

「定住者」はどんな仕事もできます。「特定活動」は一部出来ない仕事があります。

在留資格を変えるためには、2か月から3か月かかります。12月に申請する人が多いので、会社の4月の入社式に間に合うように早めに手続きをしましょう。

② 高校卒業後に、大学や専門学校等に進学する場合

在留資格を「留学」に変えることができます。

「家族滞在」のまま進学することもできます。

奨学金を借りるために「留学」に変える人もいます。



③ 大学や専門学校等を卒業した後に日本で働く場合

大学や専門学校を卒業した後に外国人が日本で働くためには「働くことができる在留資格（技術・人文知識・国際業務など）」に変える必要があります。

17才までに入国して高校を卒業した人は、大学や専門学校等を卒業した後、在留資格を「定住者」や「特定活動」に変えることができます。

わからないことがあったら、出入国在留管理局に相談してください。

在留支援・相談窓口（FRAT）

電話番号 ナビダイヤル **0570-052259**

住所 名古屋市港区正保町5丁目18番 名古屋出入国在留管理局1階 在留総合インフォメーション内

外国人在留支援センター（FRESC／フレスク）

電話番号 ナビダイヤル **0570-011000** または **03-5363-3025**

住所 東京都新宿区四谷一丁目6番1号四谷タワー13階

3-5 仕事や就職の相談機関

就職の相談や、仕事を見つけるためのサポート機関があります。

（公財）静岡県国際交流協会

仕事を探している外国人と県内企業のマッチングを行っています。就職についての相談や、就職後の定着までサポートします。通訳や翻訳のお手伝いもします。

対象者	静岡県内に住んでいて仕事を探している人
連絡先	住所 〒422-8067 静岡市駿河区南町14-1 水の森ビル2階 月曜日～金曜日 8:30～17:15 電話番号 054-202-3411 メール info@sir.or.jp https://www.sir.or.jp

はまつしがいこくじんこよう 浜松市外国人雇用サポートデスク

しごと さが がいこくじん じもときぎょう おこな しゅうしょく そうだん
 仕事を探している外国人と地元企業のマッチングを行っています。就職についての相談
 や、就職後の定着までサポートします。

たいしょうしゃ 対象者	はまつし す じごと さが ひと 浜松市に住んでいて仕事を探している人、 はまつしがい す はまつしな い じごと さが ひと 浜松市外に住んでいるけれど、浜松市内の仕事を探している人
れんらくさき 連絡先	じゅうしょ 住所 〒430-0916 はまつしなかくはやうまちょう クリエイト浜松4階 はまつこくさいこうりゅうきょうかい ない 浜松国際交流協会（HICE）内 げつようび きんようび でんわばんごう 月曜日～金曜日 9：00～17：00 電話番号 053-458-2170 メール job_info@hi-hice.jp https://www.hi-hice.jp/ja/job/search/support-desk/

ちいき わかもの 地域若者サポートステーション

しごと さが かた 「仕事の探し方がわからない」「コミュニケーションが不安」等の不安がある若者（原則と
 して15～49歳）とその家族を対象とし、個別カウンセリングや、一緒にハローワークへ行っ
 たり、履歴書を書く手伝いをしたりします。

とうぶ わかもの しずおか東部若者サポートステーション

たいしょうちいき 対象地域	しずおかけんとうぶ ふじし ぬまづし みしまし すそのし いずし いず くにし とう 静岡県東部（富士市、沼津市、三島市、裾野市、伊豆市、伊豆の国市等）
れんらくさき 連絡先	じゅうしょ 住所 〒411-0855 みしましほんちょう こぼやし かい 三島市本町12-4 小林ビル2階 げつようび きんようび だい どうよう でんわばんごう 月曜日～金曜日、第4土曜 9：00～17：00 電話番号 055-943-6641 メール support@libera.or.jp http://www.support-station.jp/

しずおかしちいきわかもの 静岡地域若者サポートステーション

たいしょうちいき 対象地域	しずおかし 静岡市
れんらくさき 連絡先	じゅうしょ 住所 〒424-0823 しずおかししみずくしまざきちょう しみず かい 清水区島崎町223 清水テルサ2階 かようび どうようび でんわばんごう 火曜日～土曜日 10：00～17：00 電話番号 054-351-7555 メール shizusapo@aurora.ocn.ne.jp https://www.shizusapo.com/

しずおかちいきわかもの
静岡地域若者サポートステーション 藤枝サテライト

たいしょうちいき 対象地域	ふじえだし しまだし やいづし まきのはらし よしだちょう かわねほんちょう 藤枝市、島田市、焼津市、牧之原市、吉田町、川根本町
れんらくさき 連絡先	じゅうしょ 藤枝市小石川町4-1-11 サンライフ藤枝内 住所 〒426-0033 かようび 火曜日～土曜日 10:00～17:00 どようび でんわばんごう 電話番号 054-631-9077 メール fujiedasatellite@outlook.jp https://fujiedasatellite.wixsite.com/fujiedasatellite

ちいきわかもの
地域若者サポートステーション かけがわ

たいしょうちいき 対象地域	かけがわし きくがわし おまえざきし 掛川市、菊川市、御前崎市
れんらくさき 連絡先	じゅうしょ 掛川市杉谷南一丁目1番30号 住所 〒436-0030 きぼうの丘 中部ふくしあ内1階 げつようび 月曜日、火曜日、水曜日、金曜日、第2土曜日 9:00～17:00 かようび すいようび きんようび だい 第2土曜日 もくようび 木曜日 9:00～19:00 でんわばんごう 電話番号 0537-61-0755 メール info@sskakegawa.jp https://sskakegawa.jp/

ちいきわかもの
地域若者サポートステーション はままつ

たいしょうちいき 対象地域	こさいし はままつし いわたし ふくろいし もりまち 湖西市、浜松市、磐田市、袋井市、森町
れんらくさき 連絡先	じゅうしょ 浜松市中区中央一丁目13-3 住所 〒430-0929 はままつわかもの 浜松市若者コミュニティプラザ内 げつようび 月曜日～金曜日 9:00～18:00 きんようび でんわばんごう 電話番号 053-453-8743 https://saposute-hamamatsu.jp/ Twitter https://mobile.twitter.com/sapo_hamamatsu



しずおかジョブステーション

「仕事しごとについての相談そうだんや就職先しゅうしょくさきのを見つけ方み等かたうについて就職サポーターしゅうしょくが無料むりようで相談そうだんにのります。就職しゅうしょくが決きまるまでのサポートさぽーとをします。

しずおかジョブステーションとうぶ東とうぶ部

れんらくさき 連絡先	じゅうしょ 住所	ぬまづしおおてまち 〒410-0801 沼津市大手町1-1-3	ぬまづさんぎょう 沼津産業ビル2階
	とうぶけんみんせいかつ 東 <small>とうぶ</small> 部 <small>けんみんせい</small> 民 <small>せい</small> 生 <small>かつ</small> 活 <small>ない</small> セ <small>ない</small> ン <small>ない</small> タ <small>ない</small> ー <small>ない</small> 内		
	げつようび 月曜日	きんようび ～金曜日	でんわばんごう 電話番号

しずおかジョブステーションちゅうぶ中ちゅうぶ部

れんらくさき 連絡先	じゅうしょ 住所	しずおかしながくみなみちよう 〒422-8067 静岡市駿河区南町14-1	みず みず かい 水の森ビル3階
	ちゅうぶけんみんせいかつ 中 <small>ちゅうぶ</small> 部 <small>けんみんせい</small> 民 <small>せい</small> 生 <small>かつ</small> 活 <small>ない</small> セ <small>ない</small> ン <small>ない</small> タ <small>ない</small> ー <small>ない</small> 内		
	げつようび 月曜日	きんようび ～金曜日	でんわばんごう 電話番号

しずおかジョブステーションせいぶ西せいぶ部

えいご
英語とポルトガル語で相談そうだんができます。

れんらくさき 連絡先	じゅうしょ 住所	はままつしなかくちゅうおういっちようめ 〒430-0929 浜松市中区中央一丁目12-1	けんはままつそうごうちようしゃ 県浜松総合庁舎
	せいぶけんみんせいかつ 西 <small>せいぶ</small> 部 <small>けんみんせい</small> 民 <small>せい</small> 生 <small>かつ</small> 活 <small>ない</small> セ <small>ない</small> ン <small>ない</small> タ <small>ない</small> ー <small>ない</small> 内		
	げつようび 月曜日	きんようび ～金曜日	でんわばんごう 電話番号

けんない 県内のハローワーク

しよくぎょうしょうかい
職業紹介を無料で行う国の機関です。

きゅうじんじょうほう
求人情報を見たり、仕事を紹介してもらうことができます。

つうやく
通訳がいるハローワークもあります。

つうやく
通訳がいなくても多言語コールセンターを通して

げんご
13言語で相談に対応しています。



04 しんがく 進学する



4-1 しんがくさき しゅるい だいがく たんだい せんもんがっこう 進学先の種類 -大学・短大・専門学校-

高校を卒業してから、さらに勉強したい人は大学、短大、専門学校（専修学校専門課程）があります。選ぶ学校が将来の就職につながります。学校の特徴や授業科目を調べて、希望に合う学校を選びましょう。

興味のある学校のオープンキャンパスや体験授業に参加するとよいでしょう。



	<small>だいがく せんもんしよくだいがく</small> 大学・専門職大学	<small>たんだい たんきだいがく</small> 短大(短期大学)・ <small>せんもんしよくたんきだいがく</small> 専門職短期大学	<small>せんもんがっこう</small> 専門学校
<small>おも とくちょう</small> 主な特徴	<small>せんもん ぶんや</small> 専門分野だけでなく、 <small>はばひろ ちしき おお かもく</small> 幅広い知識を多くの科目 <small>まな</small> から学びます。	<small>じっさい せいかつ やくだ</small> 実際の生活に役立つ <small>かもく ちしき まな</small> 科目と知識を学びます。	<small>とくてい しよくぎょう</small> 特定の職業につながる <small>ちしき ぎじゆつ しかく み</small> 知識、技術、資格を身に <small>つ</small> 付けます。
<small>きかん</small> 期間	<small>ねんせい</small> 4年制 ※医学・薬学部等は6年制	<small>ねんせい</small> 2年制 ※医療・看護は3年制	<small>ねんせい おお ねんせい</small> 1～4年制 ※多いのは2年制
<small>そつぎょう</small> 卒業 までに かかる 学費	<small>こっこうりつ やく まんえん</small> 国公立 約250万円 <small>しりつぶんけい やく まんえん</small> 私立文系 約400万円 <small>しりつりけい やく まんえん</small> 私立理系 約550万円 <small>しりつげいじゆつけい やく まんえん</small> 私立芸術系 約620万円	<small>こくりつ やく まんえん</small> 国立 約100万円 <small>しりつ やく まんえん</small> 私立 約200万円	<small>こうぎょうけい きょういく ふくしけい</small> 工業系、教育・福祉系、 <small>しゅうぎょう じつむけい えいせいけい</small> 商業・実務系、衛生系、 <small>ふくしよく かせいけい</small> 服飾・家政系、 <small>ぶんかきょうようけい いりょうけい</small> 文化教養系、医療系 <small>ねんかん まんえん</small> 年間100～130万円
<small>メリット</small>	<small>きょうようかちく せんたくし おお</small> 教養科目の選択肢が多い <small>ちようきやす</small> です。長期休みがあるので <small>じゆう じかん おお</small> 自由の時間が多いです。	<small>たんきしゅうちゅう はや そつぎょう</small> 短期集中で早く卒業でき <small>かくひ やす</small> ます。学費が安いです。	<small>しかくしゅとく</small> 資格取得につながります。 <small>しゅうしよく やくだ せんもん</small> 就職してすぐに役立つ専門 <small>てき ちしき ぎじゆつ まな</small> 的知識や技術が学べます。
<small>デメリット</small>	<small>だいがくせいかつ</small> どのような大学生活を <small>おく じぶんしだい</small> 送るかは自分次第です。	<small>ねんせい だいがく</small> 4年生大学より <small>いそが</small> スケジュールが忙しいです。	<small>いっばんきょうようかちく すく</small> 一般教養科目が少ない です。

4-2 入試の種類

大学や専門学校に進学するためには入試に合格しなければいけません。学校によって選考方法が違います。希望する学校の募集要項を確認し、準備をすることが大切です。

入試の種類	選考方法など
<p>総合選抜型 AO入試(専門学校)</p>	<p>高校の推薦は必要ありません。条件を満たせば誰でも出願できます。 選考方法は書類審査や小論文、面接などですが、大学等によって違います。</p>
<p>学校推薦型 推薦入試(専門学校)</p>	<p>【公募制】どの高校からでも、学校長の推薦があれば誰でも出願できます。 【指定校制】大学等が指定した高校の生徒だけが出願できます。学校長の推薦が必要です。ほかの大学等を受験することはできません。 選考方法は書類審査、小論文、面接が多いですが、大学等によって違います。</p>
<p>一般選抜型 一般入試(専門学校)</p>	<p>各大学等が実施する学力試験です。大学によって試験日も内容も違います。 3教科の受験が多く、文系では英語、国語、地理・公民や数学から1教科を選択します。理系では、英語、数学、理科が多いです。 私立大学の一般選抜型はいろいろな方法に変わっています。</p>
<p>大学入学 共通テスト</p>	<p>同じ日に同じ試験問題が行われます。 国公立大学を受けるほとんどの人が必要になります。 私立大学に必要なかどうかは大学によって違います。 国公立大学の志望者は出願する私立大学の一般選抜を受けなくてよくなるというメリットがあります。 大学・学部によっては、共通テストの点数が一定以上でないと個別試験(各大学が実施する試験)を受けられません。 【単独型】共通テストの結果だけで合否が決まります。 受験科目数は大学によって違います。 【併用型】共通テストの成績と個別試験の両方で合否が決まります。</p>



4-3 主な大学入試スケジュール

出願時期、試験日程は大学や学部によってちがいます。必ず確認しましょう。

	入試の種類	9月	10月	11月	12月	1月	2月	3月
国公立大学	一般選抜	大学入学共通テスト出願				試験 2次出願	2次試験 前期	中期 後期
	学校推薦型選抜			出願	試験			
	総合型選抜	出願	試験					
私立大学	一般選抜				出願	試験		
	大学入学共通テスト利用入試	大学入学共通テスト出願				試験	個別試験	
	学校推薦型選抜		出願	試験				
	総合型選抜	出願	試験					
専門学校	一般入試		出願	試験				
	推薦入試		出願	審査				
	A0入試 (6月にエントリー)	出願	審査					

4-4 大学入試にかかるお金

入試を受けるには受験料がかかります。通信費や交通費も必要です。

内容	お金
大学入学共通テスト	3教科以上 18,000円 2教科以下 12,000円
国公立大学 個別学力検査	1校あたり 約17,000円
私立大学 一般選抜	1校あたり 約35,000円 医療系は40,000円～60,000円かかる場合もある
私立大学 センター試験利用入試	1校あたり 約15,000円

出典：文科省 大学入学者選抜に係る大学入学共通テスト実施要項

4-5 大学生活にかかるお金

日本では、高校以上の学校は公立でも授業料がかかります。1年目は入学料を払うので特にお金がかかります。

参考授業料

	授業料（年額）	入学料	合計
国立大学の例	535,800円	282,000円	817,800円
公立大学の例（県内からの入学者）	535,800円	141,000円	676,800円
公立大学の例（県外からの入学者）	535,800円	366,600円	902,400円

※ 学部によって授業料は違います。ほかに保険料等が60,000円～100,000円かかります。

	授業料（年額）	入学料	施設設備費等	合計
私立大学（文系）	815,069円	225,651円	148,272円	1,188,992円
私立大学（理系）	1,136,074円	251,029円	179,159円	1,566,262円

※ 大学や学部によって授業料は違います。

出典：令和3年度 文科省 私立大学入学者に係る初年度学生納付金平均額

卒業するまでに学費はいくらかかるのか計算しましょう。

- 一人暮らしをする場合は家賃、光熱費、通信費、食費などの生活費が必要です。
- 一か月にかかるお金、卒業までにかかるお金を具体的に考えることが大事です。

4-6 高等教育の修学支援新制度

大学、短大、高等専門学校（4年・5年）、専門学校に進学したい生徒が経済的な理由で進学をあきらめることがないように、国が2020年4月にスタートした制度です。

対象機関

対象となる学校は毎年変わるので、文科省のリストで確認してください。

https://www.mext.go.jp/kyufu/support_tg.htm

対象者

- ① 住民税がかからない家庭やそれに準ずる家庭
- ② 学ぶ意欲があること（進学先の学校によってはレポートの提出や面接があります）

支援内容

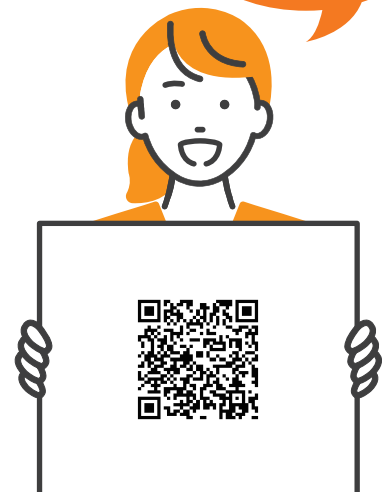
- ① 学費（授業料・入学金）の免除または減額
- ② 生活費（給付型奨学金）の支給

授業料・入学金及び給付型奨学金の支援額

年収目安によって3区分に分かれています。年収目安は兄弟の数や年齢等によって変わるので自分が支援の対象になるか「進学資金シミュレーター」で調べましょう。

ねんしゅうめやす 年収 目安	じょうげんがく 上限額		
	きゅうふがたしょうがくきん 給付型奨学金 やくまんえん 約91万円	じょうげんがく 上限額の2/3 やくまんえん 約61万円	じょうげんがく 上限額の1/3 やくまんえん 約30万円
~270万円 住民税非課税世帯 第1区分	じゅぎょうりょうげんめん 授業料減免 やくまんえん 約70万円	やくまんえん 約47万円	やくまんえん 約23万円
	~300万円 第2区分	やくまんえん 約47万円	やくまんえん 約23万円
~380万円 第3区分	やくまんえん 約47万円	やくまんえん 約23万円	やくまんえん 約23万円

進学資金
シミュレーター



4-7 大学生活のための奨学金

奨学金は給付型（お金を返す必要はありません）と貸与型（お金を返さなければいけません）があります。

様々な奨学金がありますので、参考にしてください。

日本学生支援機構JASSO（給付と貸与）

日本で一番使われている奨学金です。奨学金の対象となるか、ホームページでシミュレーションをすることができます。高校在学中に手続きができるので、卒業学年の4月になったらすぐに高校に確認をしましょう。

<p>給付奨学金</p>	<p>収入が少なく、住民税が課税されない家庭等が対象です。 奨学金を受けることができるかどうか、授業料・入学金の免除または減額になるかは、家族構成や収入、生徒の高校の成績によって決まり、奨学金の金額は、家族の収入、進学先の学校の種類、一人暮らしをするか等によって決まります。</p>
<p>貸与奨学金</p>	<p>利子のつかない奨学金と利子のつく奨学金があります。 奨学金を借りることができるかどうかは家族構成や収入、生徒の高校の成績によって決まります。</p>

（独）日本学生支援機構奨学金相談センター

月曜日～金曜日 9:00～20:00 電話番号 0570-666-301

<https://www.jasso.go.jp/shogakukin/index.html>



こうえきざいだんほうじん きょういくぶんかざいだん きゅうふがた
公益財団法人 スズキ教育文化財団（給付型）

たいしょう 対象	しずおかけんない す こうこうせい ねんせい いじょう だいがく しんがく ひととう 静岡県内に住んでいる高校生で4年制以上の大学に進学する人等		
さいようにんずう 採用人数	めい 5名	しきゅうきんがく 支給金額	げつがく えん さいちよう ねんかん 月額50,000円 最長4年間
しんせいほうほうとう 申請方法等	こうちよう すいせん ひつよう こうこう とお しんせい 校長の推薦が必要です。高校を通して申請します。		

こうざい きょういくぶんかざいだん じむきょく
（公財）スズキ教育文化財団 事務局

でんわばんごう
 電話番号 053-447-8222 メール info@suzuki-ecfound.com <https://www.suzuki-ecfound.com/scholarship/>

いっばんざいだんほうじん しょうがくざいだん きゅうふがた
一般財団法人 スルガ奨学財団（給付型）

たいしょう 対象	しずおかけんない してい こうこう かよ こうこうせい けいざいてき りゆう しゅうがく むずか ひと 静岡県内の指定する高校に通う高校生で経済的な理由により修学が難しい人 ねんせいだいがく しんがく ひととう 4年制大学に進学する人等		
さいようにんずう 採用人数	すうめい 数名	しきゅうきんがく 支給金額	げつがく えん 月額40,000円
しんせいほうほうとう 申請方法等	こうちよう すいせん ひつよう こうこう とお しんせい 校長の推薦が必要です。高校を通して申請します。		

いちざい しょうがくざいだん ぎんこうかぶしきがいしゃほんてんない
（一財）スルガ奨学財団（スルガ銀行株式会社本店内）

でんわばんごう
 電話番号 055-962-5619

にほんせいさくきんゆうきんこ
日本政策金融金庫

とくちょう 特徴	くに きょういく まんえん か にほんがくせいしえんきこう 国の教育ローンです。350万円まで借りることができます。日本学生支援機構 しょうがくきん あ つか がくひ じゅけんひよう の奨学金と合わせて使うことができます。学費だけでなく、受験費用のため もう こ かいがいはりゅうがく もう こ に申し込むこともできます。海外留学のために申し込むこともできます。
しんせいほうほう 申請方法	インターネットで申し込み。一年中いつでも受付しています。 ひつよう じき げつまえ しんせい 必要な時期の3か月前には申請してください。
へんさい 返済について	か きんがく きかん か 借りの金額や期間によって変わります。

にほんせいさくきんゆうきんこ きょういくいっばんかしつけ
日本政策金融金庫 教育一般貸付

げつようび きんようび でんわばんごう
 月曜日～金曜日 9:00～19:00 電話番号 0570-008656 <https://www.jfc.go.jp/n/finance/search/ippan.html>

しゃかいふくしきょうぎかい きょういくしえんしきん たいよがた
社会福祉協議会 教育支援資金（貸与型）

とくちょう 特徴	しゅうにゆう すく じゅうみんぜい ひかぜいていど かぞく たいしゅう へんさい お しゃかい 収入が少なく、住民税が非課税程度の家族が対象です。返済が終わるまで社会 ふくしきょうぎかい みんせいいいん しえん かか せんもんがっこう たんだい だいがくとう 福祉協議会と民生委員が支援に関わります。専門学校、短大、大学等によって げつがく えん えん もう こ 月額60,000円～65,000円まで申し込むことができます。利子はつきません。
しんせいほうほう 申請方法	しちようしゃかいふくしきょうぎかい ひつようしよるい ていしゅつ 市町社会福祉協議会に必要書類を提出してください。
へんさい 返済について	ねんいない きげん す えんたいりし 10年以内（期限を過ぎると延滞利子がつきます）

しゃかいふくしほうじんしずおかけんしゃかいふくしきょうぎかい せいかつしえんか
社会福祉法人静岡県社会福祉協議会 生活支援課

でんわばんごう 電話番号 054-254-5244 <http://shizuoka-wel.jp/money-resolution/lend/guidance/>

ぼしふしかふ ふくしきん たいよがた
母子父子寡婦 福祉資金（貸与型）

とくちょう 特徴	さいみまん こ ぼし ふしかぞく たいしゅう しきん こうこう だいがく かよ 20歳未満の子どもをもつ母子・父子家族が対象です。資金は高校や大学に通うため ひつよう しゅうがくしきん しゅうしよく ひつよう しゅうしよくしたくしきん しゆるい に必要な「修学資金」、就職に必要な「就職支度資金」など12種類あります。
へんさい 返済について	きげんいなく へんさい ばあい いやくきん ほっせい 期限内に返済がない場合は違約金が発生します。
しんせいまどぐち 申請窓口	しふくしむじよ ふくしたんとうか そうだん 市福祉事務所、福祉担当課に相談してください。

とくてい しよぎょう つ じょうけん しょうがくきん
特定の職業に就くことが条件の奨学金

かいごふくしし しゅうがくしきん かしつけせいで たいよがた
介護福祉士 修学資金 貸付制度（貸与型）

とくちょう 特徴	せんもんがっこう だいがく かいごふくしし しかく と しずおかけんない かいごぎょうむ いし 専門学校や大学で介護福祉士の資格を取り、静岡県内で介護業務をする意思の ひと たいしゅう りし ある人が対象です。利子はつきません。
しきゅうきんがく 支給金額	げつがく まんえん いなく にゅうがくじゅんびきん まんえん いなく しゅうしよくじゅんびきん まんえん いなく とう 月額5万円以内 入学準備金20万円以内、就職準備金20万円以内 等
へんさい 返済について	そつぎょうご ねんいなく かいごふくしし とうろく おこな あと しずおかけんない していしせつ 卒業後、1年以内に介護福祉士の登録を行った後、静岡県内の指定施設で ねんかん かいごぎょうむ へんさい めんじよ ちゅうとたいがく ねんみまん 5年間介護業務をすると返済が免除になります。中途退学したり、5年未満で や ばあい かせ 辞めた場合は返さなければいけません。

しゃかいふくしほうじんしずおかけんしゃかいふくしきょうぎかい せいかつしえんか
社会福祉法人静岡県社会福祉協議会 生活支援課

でんわばんごう 電話番号 054-254-5244

しずおかけん かんごしよくいん しゅうがくしきん たいよせいど
静岡県 看護職員 修学資金 貸与制度

とくちょう 特徴	せんもんがっこう だいがく かんご しかく ほけんし じよさんし かんごし じゅんかんごし と ひと 専門学校や大学で看護の資格（保健師、助産師、看護師、准看護師）を取る人 たいしやう そつぎやうご しずおかけんない かんごしよくいん はたら もくてき が対象です。卒業後、静岡県内で看護職員として働くことを目的としています。
しきゆうきんがく 支給金額	げつがく えん えん しかく ようせいしせつ 月額15,000円～36,000円（資格や養成施設によってちがいます）
へんさい 返済について	そつぎやうご しずおかけんない ねんかん かんごしよくいん はたら へんさい めんじよ ちゆうと 卒業後、静岡県内で5年間看護職員として働くと返済が免除になります。中途 たいがく たいよ う きかんない や ぼあい かえ 退学したり、貸与を受けた期間以内で辞めた場合は返さなければいけません。

しずおかけんけんこうふくしふいりやうきよくちいきりやうか
静岡県健康福祉部医療局地域医療課

でんわばんごう
 電話番号 054-221-2407 メール chiikiiryuu@pref.shizuoka.lg.jp

ほいくし しゅうがくしきん かしつけせいど たいよがた
保育士 修学資金 貸付制度（貸与型）

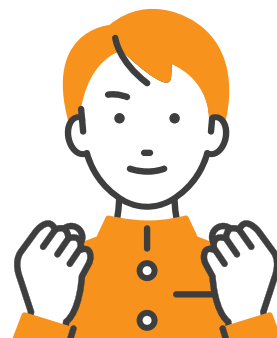
とくちょう 特徴	ほいくしやうせいしせつ ほいくし しかく と しずおかけんない していしせつ ほいくし 保育士養成施設で保育士の資格を取り、静岡県内の指定施設で保育士として はたら いし ひと たいしやう りし 働く意思のある人が対象です。利子はありません。
しきゆうきんがく 支給金額	げつがく まんえん いない にゅうがくじゅんびきん まんえん いない しゅうしょくじゅんびきん まんえん いない 月額5万円以内 入学準備金20万円以内、就職準備金20万円以内
へんさい 返済について	そつぎやうご ねんない ほいくし とうろく おこな あと しずおかけんない していしせつ ほいくじよ 卒業後、1年以内に保育士の登録を行った後、静岡県内の指定施設や保育所 とう ねんかん ほいくし はたら へんさい めんじよ ちゆうとたいがく 等で5年間保育士として働くと返済が免除になります。中途退学したり、 ねんみまん や ぼあい かえ 5年未満で辞めた場合は返さなければいけません。

しゃかいふくしほうじんしずおかけんしゃかいふくしきやうぎかい せいかつしえんか
社会福祉法人静岡県社会福祉協議会 生活支援課

でんわばんごう
 電話番号 054-254-5244

ほか しちやう じっし しょうがくきん だいがく じっし しょうがくきん
 その他、市町が実施する奨学金や、大学が実施する奨学金もあります。

ホームページで確認しましょう。



05

進路や生活の 多言語相談機関



「進学」や「就職」については、普段から家族でよく話し合いをすることが大事です。分からないことは、高校の先生に相談しましょう。日本語に不安がある人は通訳がいる市町の多言語相談窓口で相談すると良いでしょう。

静岡県多文化共生総合相談センター かめりあ

ポルトガル語、スペイン語、フィリピン語、英語、ベトナム語、中国語、インドネシア語で相談ができます。

連絡先

住所 〒422-8067 静岡市駿河区南町14-1 水の森ビル2階

静岡県国際交流協会内

月曜日～金曜日 10:00～16:00

ポルトガル語・スペイン語は、火曜日・金曜日

フィリピン語は、月曜日・金曜日

中国語は、月曜日・水曜日

ベトナム語は、火曜日・木曜日

インドネシア語は、水曜日・木曜日

英語は、月曜日・水曜日・木曜日・金曜日

電話番号 054-204-2000 メール sir07@sir.or.jp

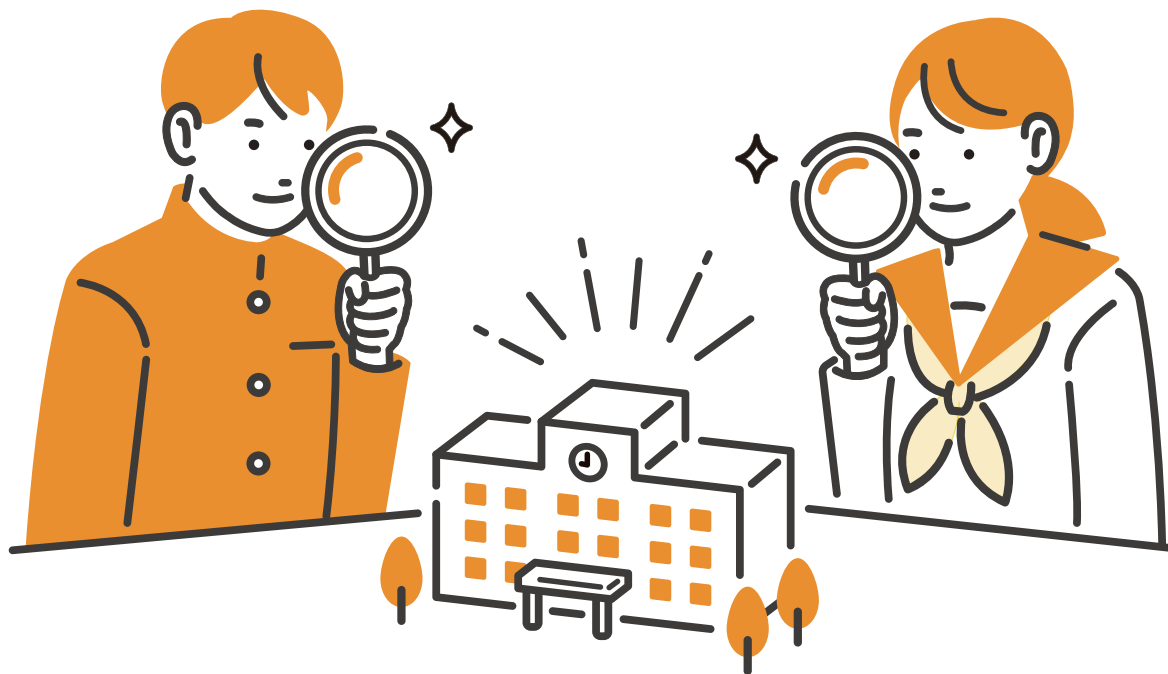
Line sirlinejpn01 Skype siradviser

Facebook Adviser Shizuoka Messenger @adviser.shizuoka



多言語
相談窓口
リスト





このガイドブックを^{かつよう}活用したみなさまへ^{ねが}お願い

ぜひ、ガイドブックを^{かつよう}活用した^{ばめん}場面や^{いけん}ご意見を
お聞かせ^きいただきたいので、アンケートに^{きょうりやく}ご協力ください。



作成 ^{さくせい} 公益財団法人 ^{こうえきざいだんほうじん} 静岡県国際交流協会 ^{しずおかけんこくさいこうりゅうきょうかい}

^{じゅうしょ} 住所 / 〒422-8067 ^{しずおかしするがくみなみちょう} 静岡市駿河区南町14-1 ^{みず もり} 水の森ビル2階 ^{かい}

^{でんわばんごう} 電話番号 / 054-202-3411 Email / info@sir.or.jp URL / <http://www.sir.or.jp>

このガイドブックは ^{いちざい} (一財) ^{じちたいこくさいかきょうかい} 自治体国際化協会の ^{じよせい} 助成により ^{さくせい} 作成されました。

 一般財団法人
自治体国際化協会